



JUBMES banka a.d. Beograd

# Prezentacija investitorima

## Finansijski rezultati

- 2010. godina i 1. kvartal 2011. godine -

Mr Miloš Vujnović, PRM  
direktor Sektora upravljanja rizicima, finansija  
i administrativne podrške

28. jun 2011.



Ova prezentacija je pripremljena od strane JUBMES banke a.d. Beograd („Banka“) i sastoji se od slajdova koji sadrže informacije u vezi sa Bankom u cilju predstavljanja investitorima. Ova prezentacija ne predstavlja bilo kakvu ponudu ili poziv na ponudu prodaje, ili bilo kakvo navođenje na bilo kakvu ponudu za kupovinu ili upis akcija ili drugih hartija od vrednosti zamenljivih za akcije Banke, niti ova prezentacija ni bilo koji njen deo, kao ni činjenica da je ova prezentacija učinjena dostupnom ili distribuirana, ne mogu predstavljati osnov za bilo kakav ugovor ili investicionu odluku, i u tu svrhu se na nju nije moguće osloniti. Ova prezentacija (ili deo iste) ne sme se reprodukovati ili distribuirati ili objavljivati u celini ili deo bez prethodne pismene saglasnosti Banke.

Svi posetioци ove prezentacije koji razmatraju kupovinu takvih hartija od vrednosti se ovim putem upozoravaju da bi bilo koja takva kupovina ne bi trebala da bude učinjena samo na osnovu informacija koje su sadržane u prospektu ili bilo kom drugom dokumentu sastavljenom u svrhu ponude, i koji treba koristiti u skladu sa ograničenjima tamo sadržanim. Ne sme biti oslanjanja u bilo koju svrhu na informacije koje su navedene u ovoj prezentaciji, ili bilo koji sadržaj koji je iznet prilikom njenog predstavljanja, ili na njenu potpunost, tačnost ili ispravnost. Informacije navedene u ovoj prezentaciji ne smeju biti tretirane kao davanje investicionog saveta. Sve je učinjeno u cilju obezbeđenja da činjenice sadržane u ovoj prezentaciji budu tačne, i da izražena mišljenja budu ispravna i razumna. Ipak, sadržaj ove prezentacije nije nezavisno verifikovan. Sledstveno, nikakva izjava ili garancija, eksplicitna ili implicitna, u vezi sa tačnošću, potpunošću ili ispravnošću informacija ili mišljenja koji su sadržani ili razmatrani u ovoj prezentaciji nije data od strane ili u ime Banke ili bilo kog od njegovih akcionara, direktora, zastupnika ili zaposlenih ili bilo kog drugog lica. Ni Banka ni bilo koji od njegovih akcionara, direktora, zastupnika ili zaposlenih niti bilo koje drugo lice ne prihvataju bilo kakvu odgovornost za bilo koji gubitak koji može nastati po osnovu ili u vezi sa upotrebom ove prezentacije ili njenog sadržaja ili na bilo koji drugi način koji ima veze sa ovom prezentacijom.

Informacije u ovoj prezentaciji sadrže izjave o neizvesnim budućim događajima. Izjave o neizvesnim budućim događajima obuhvataju izjave koje nisu istorijske činjenice, izjave u vezi sa namerama Banke, verovanja ili trenutna očekivanja u vezi sa, između ostalog, rezultatima poslovanja Banke, finansijskim stanjem i likvidnošću, izgledima, rastu, strategijama i industrijskim granama u kojima Banka posluje. Iz razloga što se odnose na događaje i zavise od okolnosti koje mogu ali ne moraju da se ostvare u budućnosti, izjave o neizvesnim budućim događajima po svojoj prirodi podrazumevaju rizike i neizvesnost, uključujući ali se ne ograničavajući na rizike i neizvesnosti koje će biti određene u prospektu. Banka upozorava da ne postoji garancija da će se izjave o neizvesnim budućim događajima ostvariti u budućnosti i da stvarni rezultati poslovanja, finansijsko stanje i likvidnost, kao i razvoj industrijske grane u kojoj Banka posluje mogu u značajnoj meri da se razlikuju od onih koji su predstavljeni ili pretpostavljeni izjavama o neizvesnim budućim događajima koji su sadržani u ovoj prezentaciji. Dodatno, i ukoliko rezultati poslovanja Banke, njegovo finansijsko stanje i likvidnost, kao i razvoj sektora u kojem Banka posluje budu u skladu sa ovde sadržanim izjavama o neizvesnim budućim događajima, takvi rezultati i razvoj nisu indikativni za rezultate i razvoj u nastupajućim periodima. Informacije sadržane u ovoj prezentaciji date su isključivo za potrebe informisanja i moguće su njihove izmene bez prethodne najave. Banka ne preuzima obaveznu da revidira i potvrđuje očekivanja i procene ili da javno objavi reviziju izjava o neizvesnim budućim događajima koja uzima u obzir događaje koji su se desili ili okolnosti koje su nastale nakon datuma prezentacije.

Nijedno lice nije pod bilo kakvom obavezom da ažurira i održava aktuelnim ovde sadržane podatke.

Posećivanjem ove prezentacije smatra se da ste saglasni da budete obavezani gore navedenim ograničenjima.



- **Profil Banke**
- **Poslovni rezultati**
- **Poslovne aktivnosti**
- **Upravljanje kapitalom**
- **Makroekonomsko okruženje**
- **Projekcije i očekivanja**



- **Profil Banke**



- Banka sa kontinuitetom bankarskog poslovanja dugim preko 30 godina;
- Osnovana je 1979. godine kao specijalizovana finansijska institucija za refinansiranja srednjoročnih i dugoročnih izvoznih poslova i osiguranja izvoza od nekomercijalnih rizika;
- Pravni je sledbenik Fonda za osiguranje i kreditiranje izvoznih poslova osnovanog 1967. godine;
- Banka je 1997. godine transformisana u komercijalnu banku;
- Od 2004. godine običnim akcijama Banke se trguje na Beogradskoj berzi.



- Posluje kao moderna finansijska institucija, univerzalnog karaktera, koja je svojom poslovnom strategijom usmerena na savremene oblike bankarskog poslovanja;
- Klijentima nudi set finansijskih proizvoda i usluga u skladu sa njihovim potrebama, kao i stručnu podršku, na domaćem i međunarodnom tržištu;
- Banka obavlja kreditne, depozitne, eskontne i poslove valutnog hedžinga i trgovine sa HOV, izdaje dinarske i devizne garancije i vrši usluge platnog prometa u zemlji i inostranstvu, izdaje platne kartice, obezbeđuje usluge E-bankinga i Home bankinga i dr;
- Primarni cilj u poslovanju je permanentno visok kvalitet usluga u svim smerovima njenog delovanja, na dobrobit klijenata, društvene zajednice i njenih akcionara, a dugogodišnje iskustvo u poslovanju sa inostranstvom i posebni aranžmani sa bankama svetskog renomea su garancija kvaliteta usluga;
- Osnivač je i donator fondacije za „Dečije srce“ i dugogodišnji partner i donator nevladine organizacije „Naša Srbija“, kao i dugogodišnji sponzor Vaterpolo saveza Srbije i drugih kulturnih i sportskih organizacija;
- Prepoznatljiva i kao kompanija koja podupire rad kulturnih institucija i umetnika.
- Banku karakterišu visok kvalitet usluga, uz dugogodišnje stabilno poslovanje i relativno visoku stopu profitabilnosti i produktivnosti poslovanja u odnosu na angažovana sredstva.



- Visok poslovni rejting u zemlji i inostranstvu nasleđen još iz vremena obavljanja poslova finansiranja i osiguranja izvoza u SFRJ i uspešno zadržan i u statusu Banke kao komercijalne banke;
- Na finansijskom tržištu je kvalifikovana kao profesionalna, pouzdana, efikasna i profitabilna finansijska institucija;
- Uspostavljeni korespondentski odnosi sa vodećim svetskim bankama, kao i posebni kontakti sa međunarodnim razvojnim institucijama i nacionalnim agencijama za kreditiranje i osiguranje izvoza;
- Specijalizovanost usluga, zahvaljujući iskustvu i znanju stečenom obavljajući poslove podrške izvozu, za tržišta zemalja u razvoju, kao i tržišta zemalja u regionu;
- Izuzetno visoka stopa likvidnost i nisko učešće obaveza u strukturi ukupnog finansijskog potencijala Banke, što je poželjno u uslovima ekonomske krize;
- Visoka stopa adekvatnosti kapitala i kvalitetna struktura plasmana, odnosno nizak procenat loših plasmana u strukturi ukupnih plasmana Banke;
- Visoka profitabilnost i prema relativnim pokazateljima profitabilnosti kategorizovana je u samom vrhu bankarskog sektora Srbije;
- Relativno mali broj zaposlenih, koje čini, pre svega, visoko obrazovan kadar osposobljen da klijentima profesionalno pruži sve vrste bankarskih usluga, uključujući i konsalting usluge;
- Savremena informaciona tehnologija i komunikaciona oprema koja omogućava brzo komuniciranje sa drugim bankama i klijentima u zemlji i inostranstvu.



**Vizija Banke** je uspješano pozicioniranje Banke na bankarskom finansijskom tržištu, dugoročno posmatrano, njenim razvojem kao dinamične, finansijski jake Banke, prepoznatljivije po visokom kvalitetu proizvoda i usluga koje nudi klijentima i to, pre svega, u delu korporativnog bankarstva.

**Misija Banke** je trajno i efikasno korišćenje raspoloživih izvora i kontinuirani napredak poslovanja u svim njegovim delovima, od ljudskog kapitala, tehnologije do poslovnih procesa.

**Osnovni strateški ciljevi** poslovanja Banke u narednom periodu:

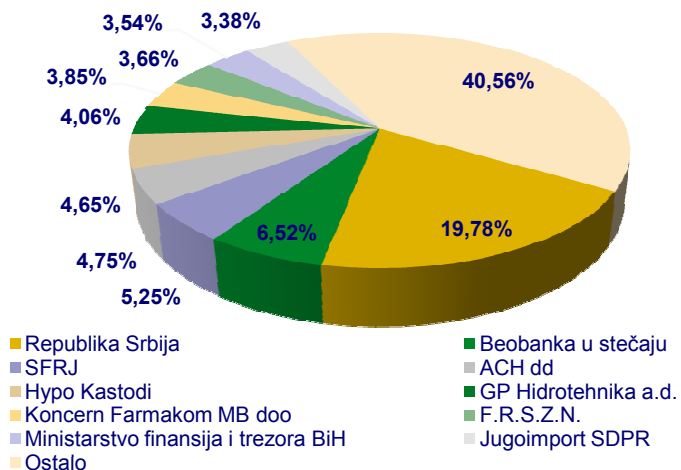
- stabilno i finansijski profitabilno poslovanje, uz potpunu zaštitu kapitala, odnosno interesa klijenata i akcionara;
- jačanje depozitne baze;
- povećanje broja aktivnih računa stanovništva i privrede;
- povećanje tržišnog učešća, kroz jačanje finansijskog potencijala;
- održavanje i stalno unapređivanje kvaliteta proizvoda i usluga;
- kontinuirani rast i dalja diversifikacija kreditnog portfolija, pri čemu je kao poslovno opredeljenje i prioritet u poslovanju opredeljeno jačanje baze korporativnih klijenata.



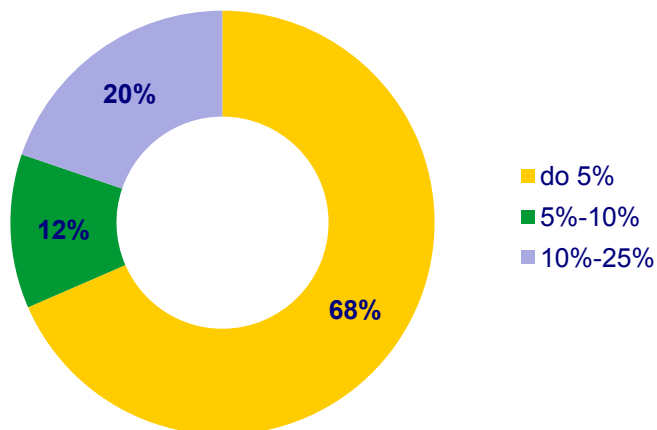
# Akcionarska struktura



Struktura akcionara (13. jun 2011.)



Struktura akcionara po procentu učešća, 2010.



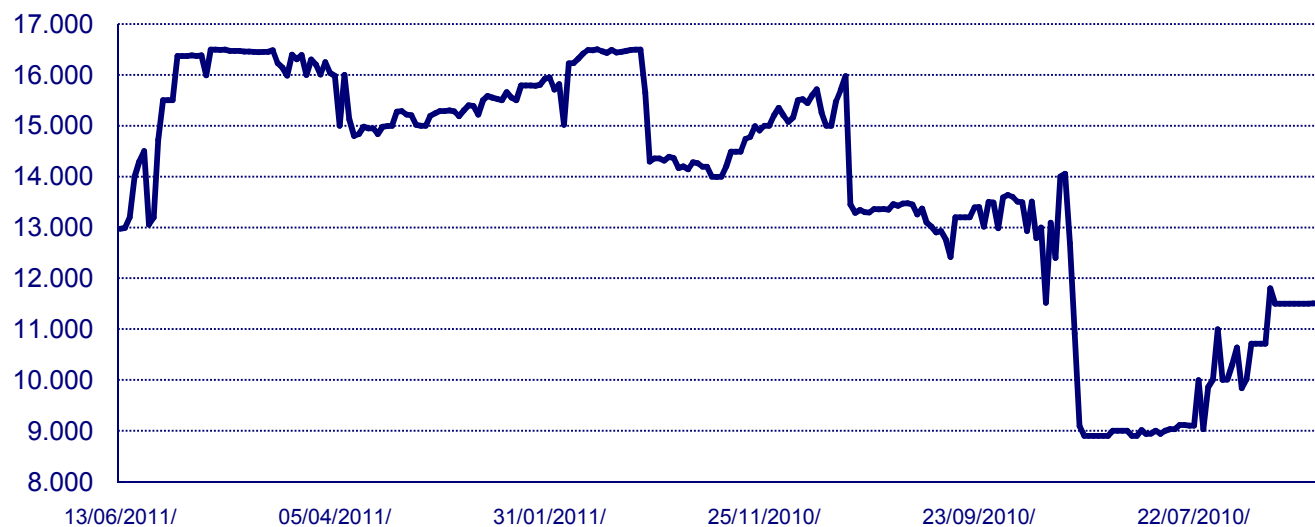
- Akcijama Banke sa krajem 2010. godine raspolaže ukupno 939 akcionara,;
- U vlasništvu fizičkih lica je 6.5%;
- U toku 2010. uspešno sprovedena dokapitalizacija emisijom novih 16,836 akcija vrednosti 331.9 miliona RSD (cca. 14% akcijskog kapitala);
- Uvrštena u Belex15 korpu najlikvidnijih akcija od aprila 2011. godine
- Sa krajem 2010. u vlasništvu domaćih lica je 76.57%, a stranih 23.43%;
- Promet u 2010. iznosio 78.8 miliona RSD (cca. 765 hiljada EUR);
- Proment akcijama u 2010. čini 2.1% ukupnog prometa na Beogradskoj berzi.



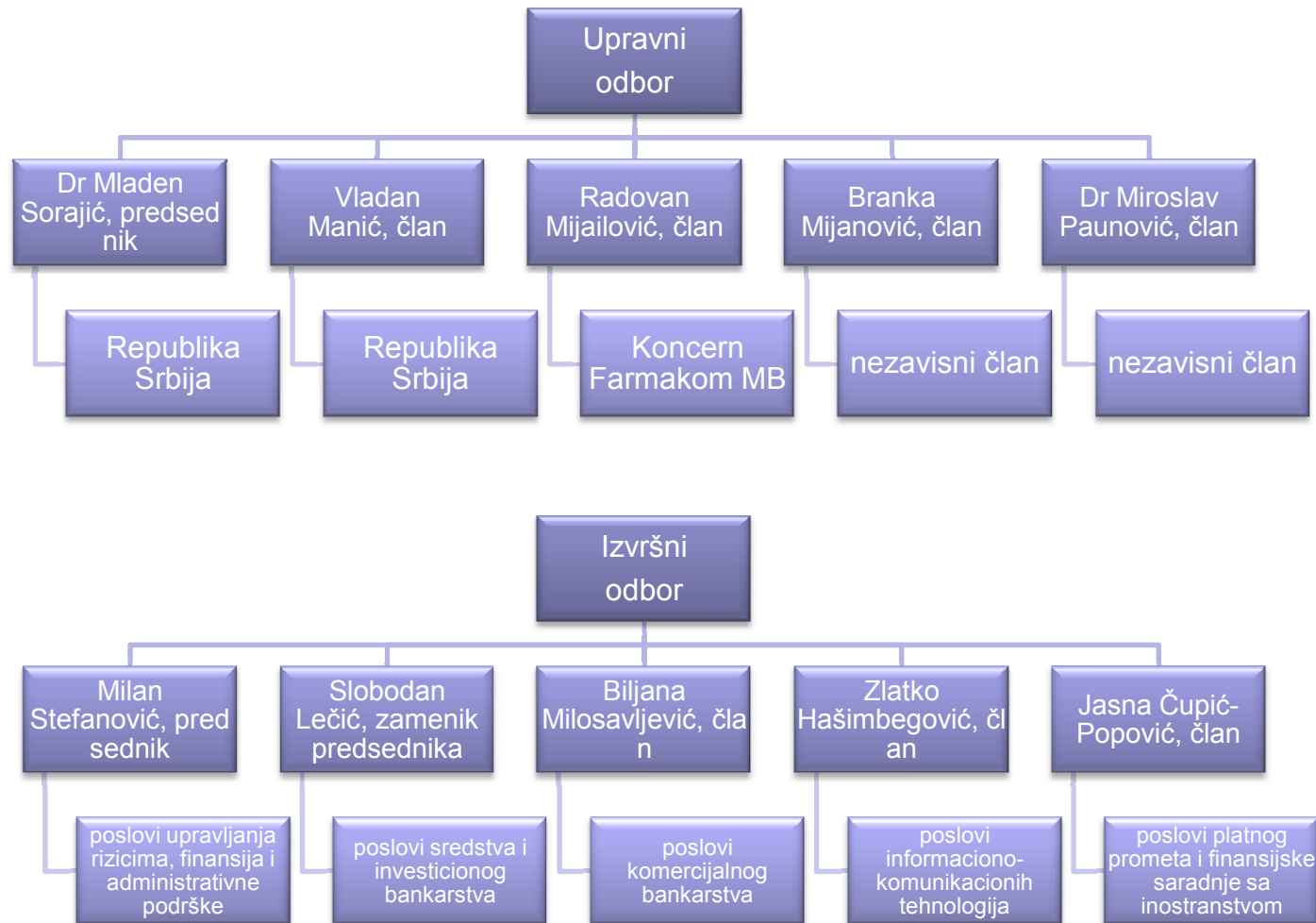
## Osnovni podaci o hartiji, 13.06.2011.

Cena akcije:	12,971
Najviša cena u poslednjih godinu dana:	17,000
Najniža cena u poslednjih godinu dana:	8,900
Broj akcija:	259,602
Tržišna kapitalizacija:	3,367,297,542
P/B:	0.68
P/E:	16.87
Zarada po akciji:	768.68

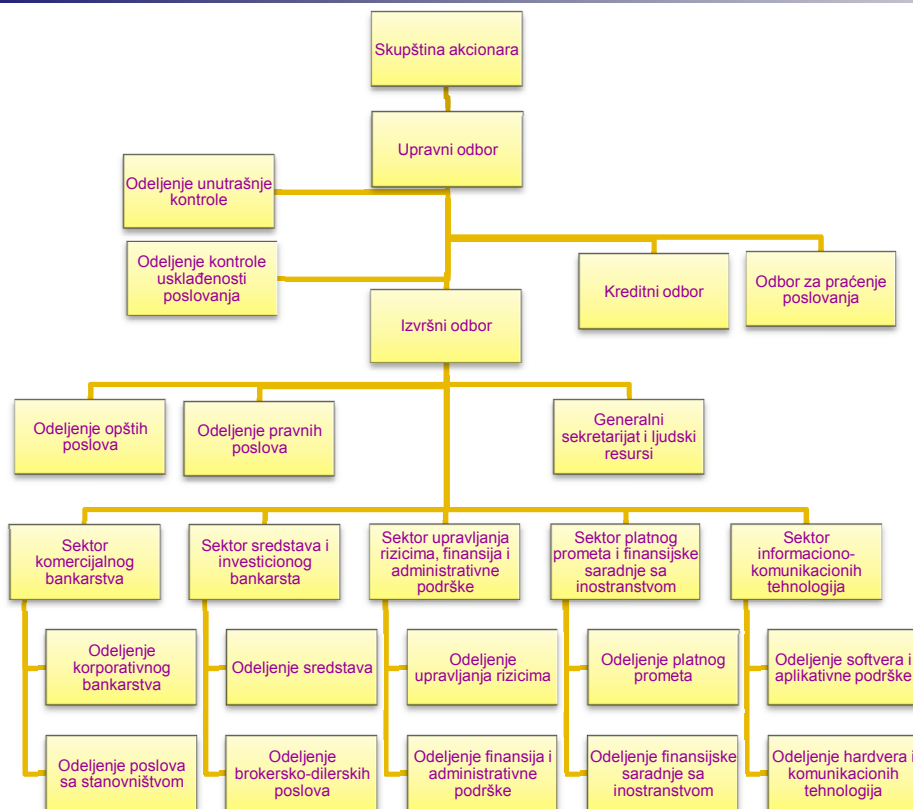
## Kretanje cene akcije u periodu 14.06.2010.-13.06.2011.



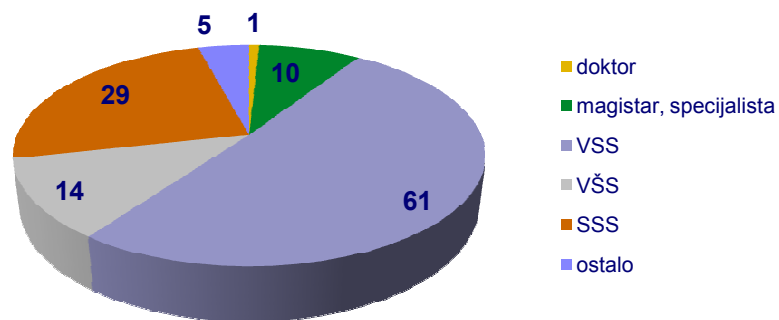
# Upravljačka struktura Banke



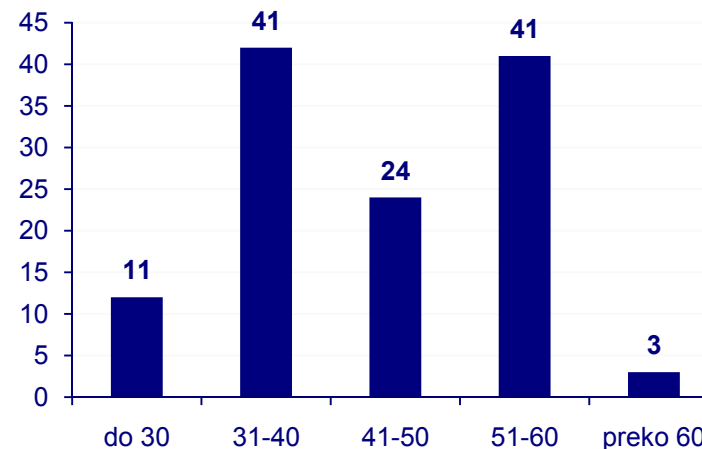
# Organizaciona i kadrovska struktura



Struktura zaposlenih po kvalifikacijama



Struktura zaposlenih po godinama starosti, 2010



- Ukupan broj zaposlenih sa 2010. godinom je 120;
- Visoka produktivnost zaposlenih:
  - Ostvareni neto poslovni prihodi po zaposlenom u 2010 godini su 6,042 hiljade RSD (rangirana na 3. mesto u domaćem bankarskom sektoru);
  - Dobit pre oporezivanja u 2010. po zaposlenom je 1,727 hiljada RSD (5. mesto);
  - Bilansna suma po zaposlenom iznosi 74,620 hiljada RSD (15. mesto).

# Ključne informacije (2010. i 1Q2011)



## Kapital

- Značajan kapital od 4,939,504 hiljada RSD ili 19,021.22 RSD po akciji sa krajem 1Q2011 godine;
- Zdrav odnos osnovnog kapitala prema rizičnoj aktivi od 52.17% ;
- Visoka i stabilna adekvatnost kapitala od 54.55%. Dobro pozicionirana za Bazel II standarde;
- Leveridž rasio od 0.6;
- Uvećanja kapitala u poslednjih 5 godina za 2,434,926 hiljada RSD, odnosno 97%.

## Likvidnost

- Zdrav odnos bruto kredita i depozita od 112%;
- Značajne rezerve likvidnosti od 34% ukupne aktive;
- Značajna sredstva angažovana u državne hartije od vrednost;
- Bez kreditnog zaduženja.

## Kvalitet kreditnog portfolija

- Pобољшanje kreditnog kvaliteta izlaganja (niže ispravke vrednosti i rezervisanja u odnosu na 2009. godinu za 71%);
- Pojedinačno obezvređeno 3.9% ukupne izloženosti kreditnom riziku (2009: 9%);
- Ukupna aktiva koja se klasifikuje (u bruto iskazu) iznosi 6,861,695 hiljada dinara, rast 27.86% u poređenju sa 2009.;
- Ukupna izdvajanja za pokriće kreditnog rizika na nivou od 17.77% vrednosti aktive koja se klasifikuje;
- 5.76% ukupnih izloženosti u statusu neizmirenja obaveza, odnosno 395,308 hiljada dinara, smanjenje u 2010.

## Stabilna finansijska struktura

- 11.9% porasta prihoda iz redovnog poslovanja u 2010. godini. U 1Q2011. godine ostvareno 32.8% prihoda 2010. godine;
- Rast ukupne aktive za 14.6%;
- Rast ukupnih depozita za 29.3%.

## Visoka profitabilnost

- ROA od 2.51% (rangirana kao 5. u bankarskom sistemu) / ROE od 4.38% (13. mesto);
- Ostvarena dobiti pre oporezivanja 205,514 hiljada RSD;
- Poslovni prihodi u odnosu na bilansnu aktivu 8.8% (2. mesto)
- Rast prihoda od kamata za 7.9%. Neto kamatna marža 13.75%;
- Održanje ukupnih operativnih troškova u planiranim okvirima, rast 5%.

## Balansiran profil rizika

- Aktivno upravljanje izloženostima uključeno u proces monitoringa rizika;
- Svi pokazatelji izloženosti rizicima u okviru propisanih limita;
- Diversifikacija kreditnih izloženosti po klijentima i privrednim granama.



- **Poslovni rezultati**

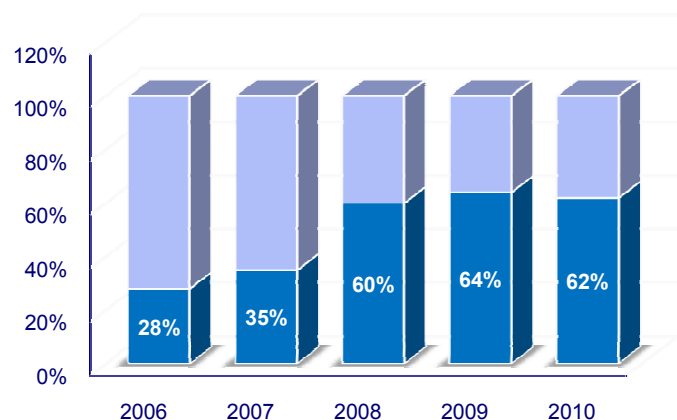
# Osnovne informacije u vezi sa bilansom uspeha



## Bilans uspeha po godinama u periodu 2008-2010. godine

	2008	2009	2010
Neto prihodi/(rashodi) od kamata	642,615	584,425	600,241
Neto prihodi/(rashodi) od naknada i provizija	61,544	66,228	85,101
Neto prihodi/(rashodi) od prodaje HOV	(575)	(27,946)	34,954
Neto prihodi/(rashodi) od kursnih razlika	30,691	1,473	(13,869)
Prihodi od dividendi i učešća	8,322	16,966	12,581
Ostali poslovni prihodi	7,526	13,064	14,690
Operativni rashodi	(621,958)	(611,197)	(657,608)
<b>Dobit iz poslovnih aktivnosti</b>	<b>128,165</b>	<b>43,013</b>	<b>76,090</b>
Neto prihodi/(rashodi) po osnovu indirektnih otpisa plasmana i rezervisanja	1,546,185	235,043	39,073
Neto prihodi/(rashodi) po osnovu promene vrednosti imovine i obaveza	(203,455)	28,853	90,351
<b>Dobitak iz redovnog poslovanja pre oporezivanja</b>	<b>1,470,895</b>	<b>306,909</b>	<b>205,514</b>
Porez na dobit	(177,173)	(17,519)	(6,178)
<b>Neto dobitak</b>	<b>1,293,722</b>	<b>289,390</b>	<b>199,336</b>
<b>Kumulativni neto dobitak pre oporezivanja</b>	<b>1,293,722</b>	<b>1,583,112</b>	<b>1,782,448</b>

### Kretanje učešća kumulativne realizovane dobiti u kapitala



- U 2010. ostvareno 711 miliona RSD prihoda od kamata (rast 7.8% u odnosu na 2009);
- Opadajući uticaj obezvređenja i naplate obezvređenih potraživanja na rezultat tokom perioda;
- Ostvarena dobit pre oporezivanja u poslednjih 5 godina je na nivou 62% kapitala Banke sa krajem 2010 godine;
- Stabilnost rezultata poslovanja Banke;
- Ekonomska kriza nije ugrozila poslovanje Banke.



## Bilans uspeha 1Q2010 / 1Q2011

	1Q2010	1Q2011	Indeks
Neto prihodi /(rashodi) od kamata	126,289	193,731	153.4
Neto prihodi /(rashodi) od naknada i provizija	18,373	15,971	86.9
Neto prihodi /(rashodi) od prodaje HOV	14,311	441	3.1
Neto prihodi /(rashodi) od kursnih razlika	(9,463)	8,144	-
Ostali poslovni prihodi	3,106	4,291	138.2
Operativni rashodi	(135,755)	(145,258)	107.0
<b>Dobit iz poslovnih aktivnosti</b>	<b>16,861</b>	<b>77,320</b>	<b>458.6</b>
Neto prihodi /(rashodi) po osnovu indirektnih otpisa plasmana i rezervisanja	(14,259)	2,029	-
Neto prihodi /(rashodi) po osnovu promene vrednosti imovine i obaveza	28,074	(12,518)	-
<b>Dobitak iz redovnog poslovanja pre oporezivanja</b>	<b>30,676</b>	<b>66,831</b>	<b>217.9</b>

### Osnovne napomene:

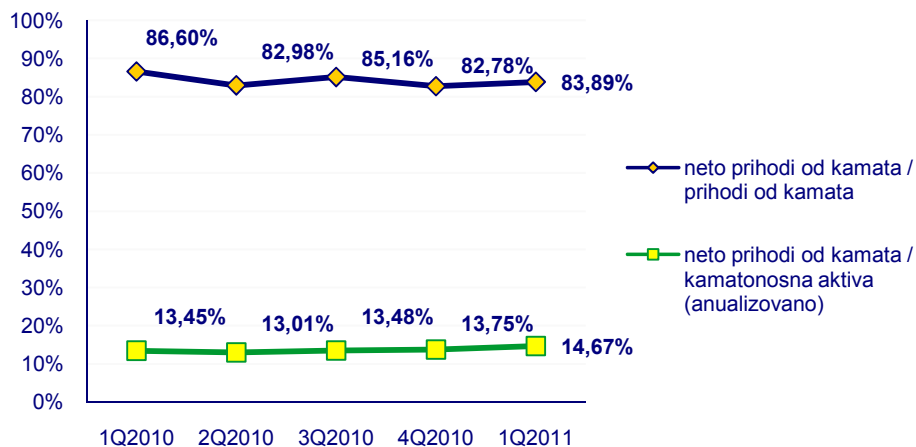
- Značajan rast prihoda od kamata u 1Q2011 od 58% u odnosu na 1Q2010 i iznose 230,93 miliona dinara;
- Manji uticaj obezvređenja imovine na rezultat;
- Ukupni neto prihodi uvećani u 1Q2011 za 53.4%;
- Dobit pre oporezivanja ostvarena u 1Q2011 17.9% ostvarene dobiti pre oporezivanja u 1Q2010;
- Značajniji uticaj kursa na rezultat Banke. Efekti apresijacije negativno su se odrazili na finansijski rezultat Banke u 1Q2011;
- Poslovni prihodi u 1Q2011 iznosili su 254,8 miliona dinara, i u odnosu na 1Q2010 nominalno su veći za 37,9%;
- Relativan odnos prihoda od kamata i naknada Banke iznosi za 1Q2011 12:1 (prosek bankarskog sektora 6:1);
- Ostvarena stopa neto dobiti od kamata i naknada Banke iznosila je, relativno visokih, 83,89% (prosek bankarskog sektora 62,23%);
- Smanjenje relativnog učešća operativnih rashoda (rast produktivnosti) za oko 22%.



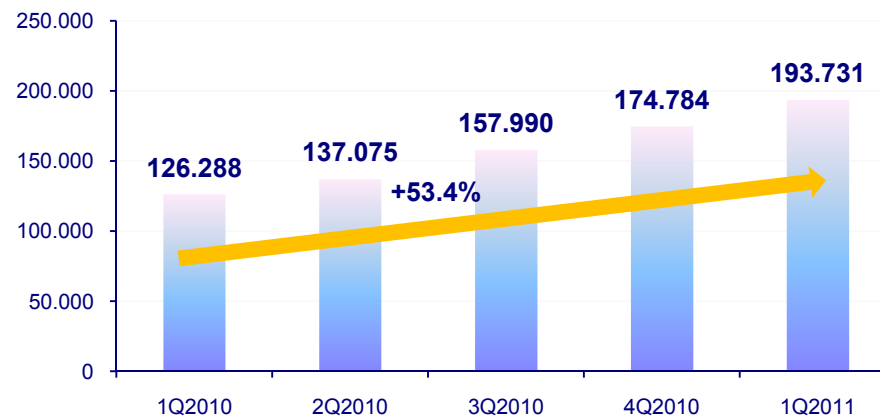
# Neto kamatna marža



### Neto kamatna marža

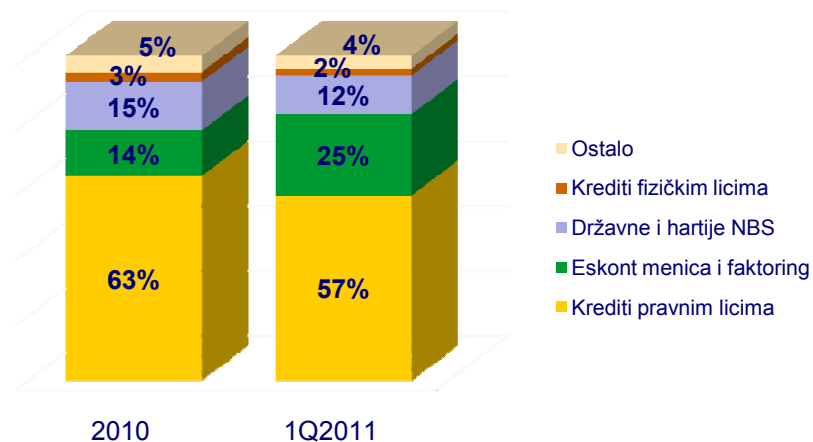


### Neto rezultat od kamata (u 000 RSD)



- Neto prihodi od kamata su porasli u 1Q2011 za 66,743 miliona RSD, a neto kamatna marža za 0.92 procentnih poena
- Osnovni razlozi su:
  - Rast kamatnih stopa na državne i hartije od vrednosti NBS;
  - Pad kamatnih stopa na depozite na tržištu;
  - Rast kamatnih stopa na plasmane, primarno u RSD;
  - Uvođenje novih kamatonosnih proizvoda u ponudu Banke u toku 2010. godine koji nose visoku kamatu;
  - Očekivanje daljeg rasta kamatno osetljivog rezultata, u cilju ostvarivanja plana za 2011. godinu;
  - Marže ostaju pod značajnim pritiskom s obzirom na konstantno prisutnu snažnu konkurenciju na tržištu.

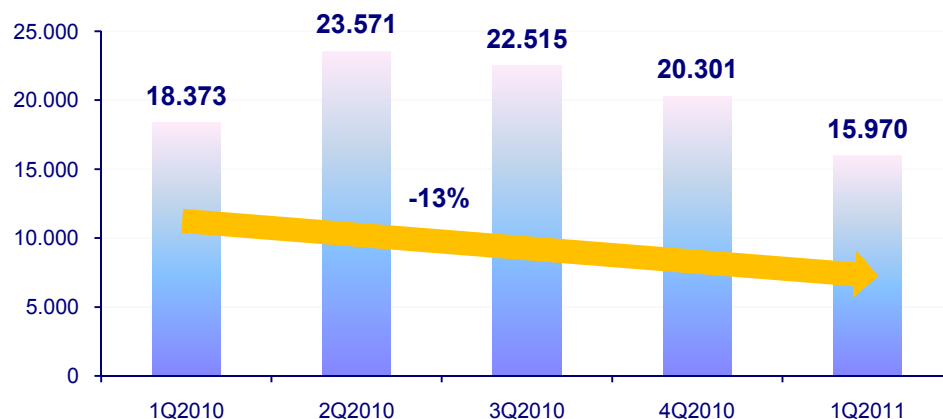
### Struktura prihoda od kamata



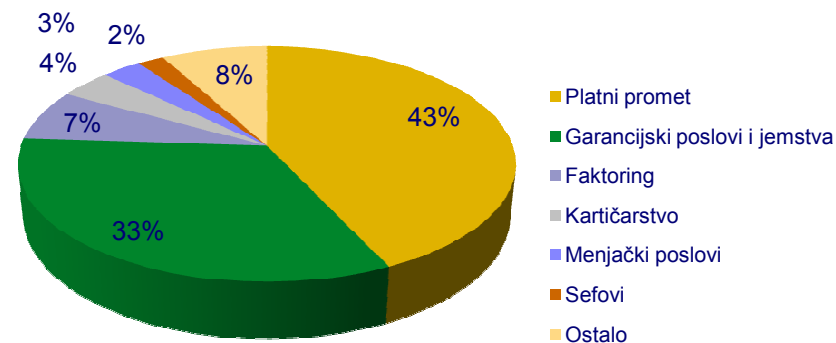
# Neto rezultat naknada i provizija



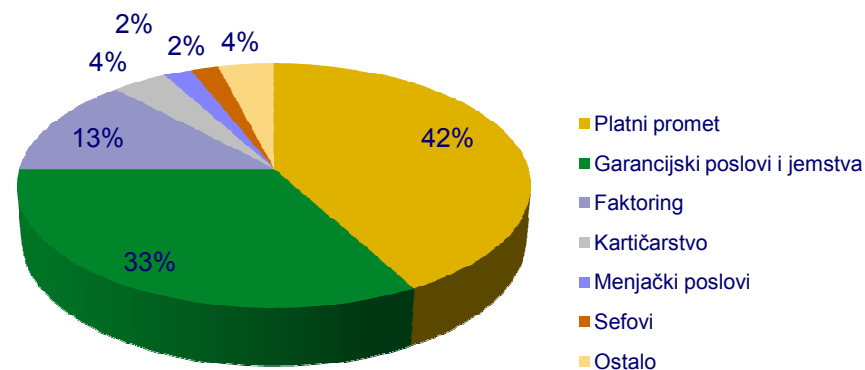
Neto rezultat od naknada  
(u 000 RSD)



Struktura prihoda od naknada, 2010



Struktura prihoda od naknada, 1Q2011

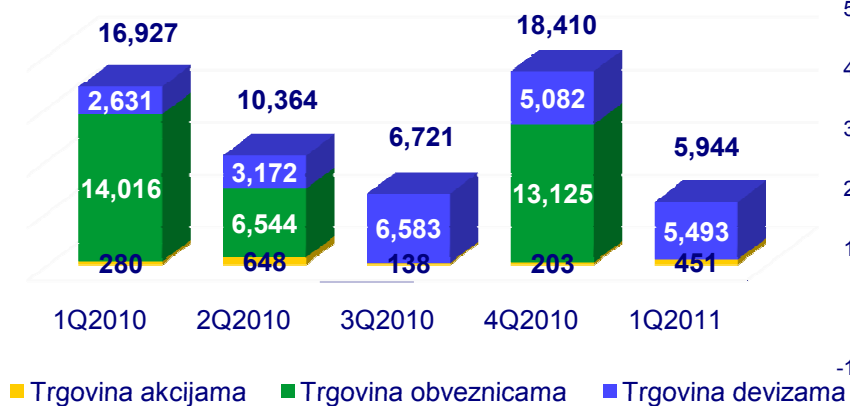


- Dominantno učešće (45%) u prihodima od naknada imaju usluge platnog prometa;
- Neto prihodi od naknada su pali u posljednjem kvartalu za 13% u odnosu na isti period prethodne godine;
- Osnovni razlog pada rezultata od naknada je smanjenje naknada Banke za odobravanje plasmana.

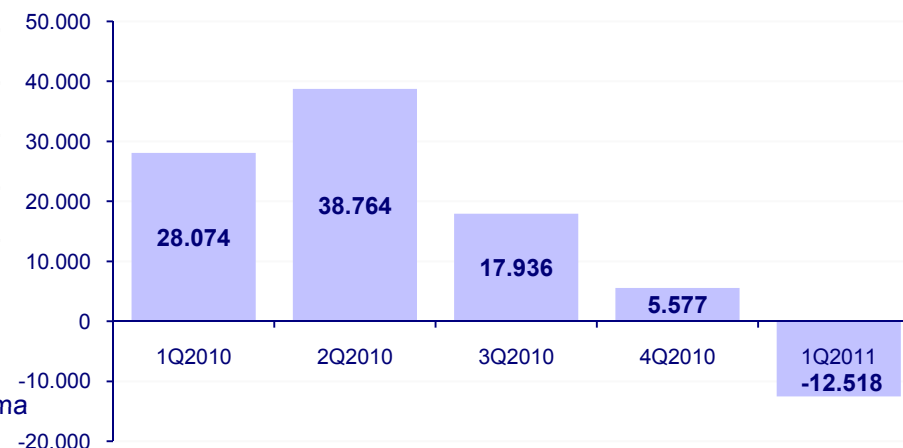
# Rezultat aktivnosti trgovanja i usklađivanje vrednosti imovine



Struktura neto prihoda od aktivnosti trgovanja  
(u 000 RSD)



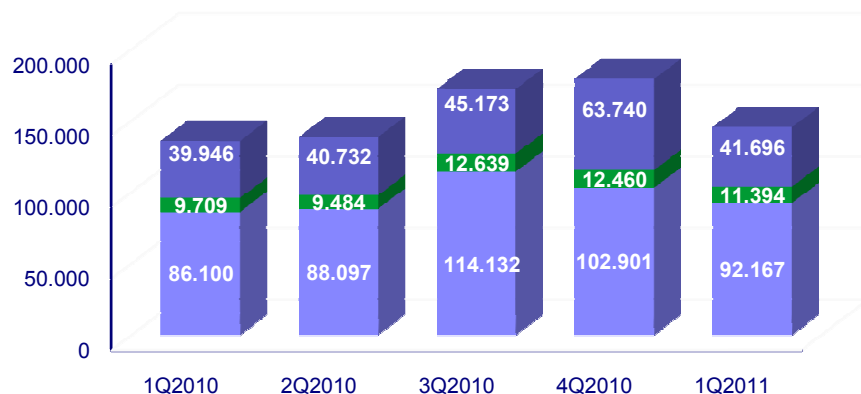
Neto prihodi / rashodi po osnovu promene  
vrednosti imovine i obaveza (u 000 RSD)



- U strukturi neto prihoda od trgovačkih aktivnosti dominantno učešće imaju prihodi od trgovine obveznicama;
- U strukturi neto rezultata od usklađivanja vrednosti imovine dominantno učešće imaju prihodi od usklađivanja vrednosti po osnovu plasmana indeksiranih deviznom klauzulom;
- Rezultat od usklađivanja vrednosti imovine i obaveza u 1Q2011 je negativan kao posledica rasta vrednosti domaće valute u situaciji gde Banka ima otvorenu dugu deviznu poziciju.



### Struktura operativnih rashoda (u 000 RSD)

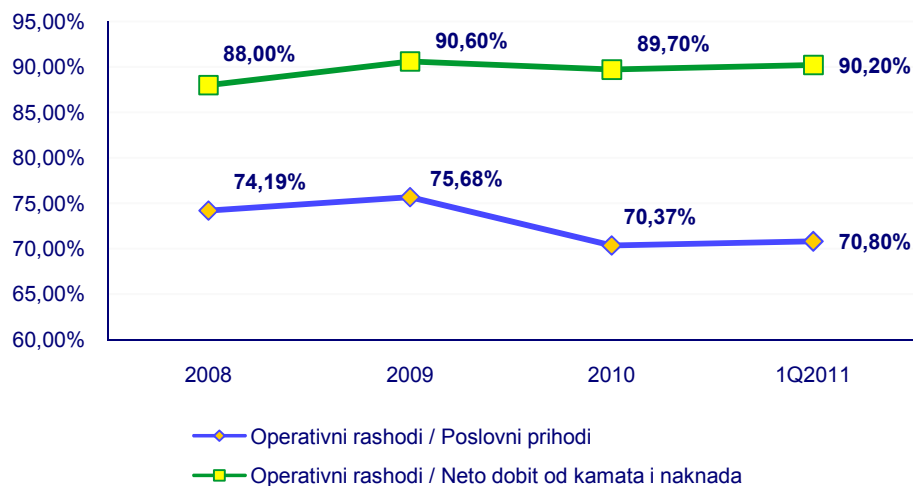


■ Zarade, naknade zarada i ostali troškovi zaposlenih ■ Amortizacija ■ Operativni rashodi

### Kretanje operativnih rashoda u periodu 2008-2010

	2008	2009	Promena	2010	Promena
Zarade, naknade zarada i ostali troškovi zaposlenih	458,522	398,628	-13%	391,230	-2%
Amortizacija	29,763	34,551	16%	44,292	28%
Operativni rashodi	133,674	163,018	22%	189,591	16%
<b>Ukupno</b>	<b>621,959</b>	<b>596,197</b>	<b>-4%</b>	<b>625,113</b>	<b>5%</b>

### Kretanje produktivnosti Banke



- Ukupni operativni rashodi povećani su u 2010. godini, u odnosu na prethodnu godinu, za 5% (u istom periodu, rast cena na malo iznosio 11,5%);
- Troškovi zaposlenih čine 63,5% ukupnih operativnih troškova Banke u 2010. godini i u odnosu na 2009. godinu umanjeni su za 2%;
- Ostali operativni rashodi i troškovi amortizacije kao rezultat investicija u poslovnu zgradu Banke su u većoj meri doprineli povećanju celekupne pozicije operativnih troškova, i u odnosu na isti period protekle godine, povećani su 18,7%;
- Banka je u 2010. godine evidentirala 32,495 hiljada rashoda definitivnog otpisa plasmana (15,000 hiljada u 2009. godini);
- Poslovanje Banke karakteriše relativno visoka stopa produktivnosti poslovanja, mereno prikazanim pokazateljima.

# Pokazatelji profitabilnosti



	Bankarsko tržište			Banka		
	2008	2009	2010	2008	2009	2010
<b>Prosečna ponderisana aktivna kamatna stopa<sup>1</sup></b>	12.8%	11.6%	10.3%	21.4%	20.0%	16.1%
<b>Prosečna ponderisana pasivna kamatna stopa<sup>2</sup></b>	5.3%	4.9%	4.2%	5.5%	4.7%	5.3%
<b>Disparitet prosečnih stopa<sup>3</sup></b>	7.5%	6.7%	6.1%	15.9%	15.2%	10.8%
<b>Neto kamatna marža<sup>4</sup></b>	7.8%	6.9%	6.1%	19.1%	17.7%	13.7%
<b>Neto prihodi od kamata / Operativni rashodi</b>	110.7%	108.8%	110.3%	103.3%	95.6%	91.3%
<b>Operativni rashodi / Neto prihodi od kamata i naknada</b>	68.3%	70.0%	69.7%	88.3%	93.9%	96.0%
<b>ROA<sup>5</sup></b>	2.1%	1.0%	1.1%	41.0%	7.2%	4.4%
<b>ROE<sup>6</sup></b>	9.3%	4.6%	5.4%	24.2%	4.2%	2.5%
<b>Leveridž<sup>7</sup></b>	4.4	4.6	4.9	0.5	0.6	0.6

<sup>1</sup> Prihod od kamata / Prosečna kamatonosna aktiva

<sup>2</sup> Rashod od kamata / Prosečna kamatonosna pasiva

<sup>3</sup> Prosečna ponderisana aktivna kamata - Prosečna ponderisana pasivna kamata

<sup>4</sup> Neto prihod od kamata / Prosečna kamatonosna aktiva

<sup>5</sup> Dobitak pre oporezivanja / Prosečna ukupna aktiva

<sup>6</sup> Dobitak pre oporezivanja / Prosečan ukupan kapital

<sup>7</sup> ROE / ROA



- **Poslovne aktivnosti**

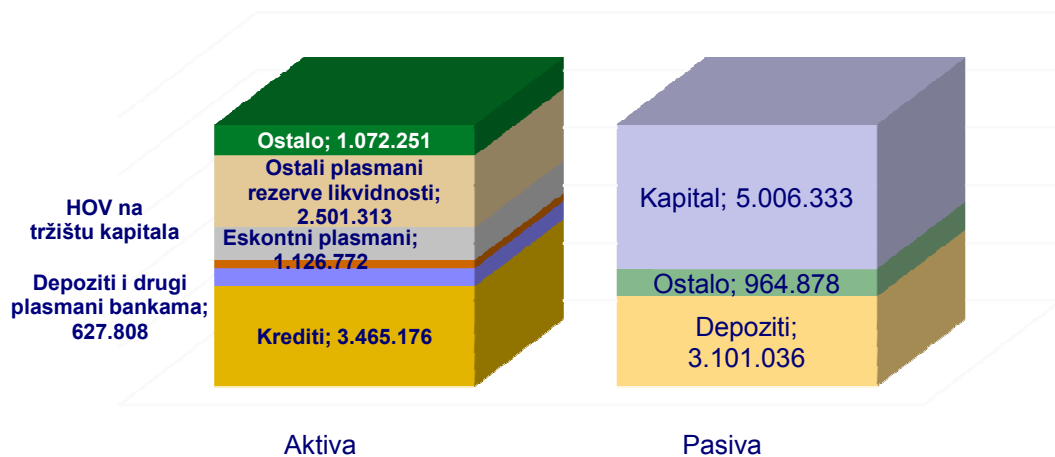
# Osnovne informacije iz bilansa stanja



## Osnovne informacije iz bilansa stanja 2008-1Q2011. godine

	2008	2009	2010	1Q2011
Gotovina i gotovinski ekvivalenti	410,323	870,119	676,925	792,150
Opozivi krediti i depoziti	2,788,233	1,662,171	1,435,956	1,403,940
Dati krediti i depoziti	2,569,954	3,409,855	3,878,953	4,139,409
Hartije od vrednosti i učešća u kapitalu	511,515	854,992	1,389,005	1,395,605
Ostali plasmani	1,418,114	1,247,283	1,840,350	1,677,915
<b>Ukupna aktiva (bruto)</b>	<b>7,698,139</b>	<b>8,044,420</b>	<b>9,221,189</b>	<b>9,409,019</b>
<b>Ispravka vrednosti bilansne aktive</b>	<b>(676,098)</b>	<b>(548,608)</b>	<b>(341,306)</b>	<b>(336,772)</b>
Transakcioni depoziti	692,368	593,955	534,799	833,132
Ostali depoziti	1,457,865	1,707,028	2,440,280	2,267,904
Ostale obaveze	722,870	762,047	958,399	964,878
<b>Ukupan kapital</b>	<b>4,148,938</b>	<b>4,432,782</b>	<b>4,946,405</b>	<b>5,006,333</b>
<b>Ukupna pasiva</b>	<b>7,022,041</b>	<b>7,495,812</b>	<b>8,879,883</b>	<b>9,072,247</b>

## Struktura bilansa stanja sa 1Q2011



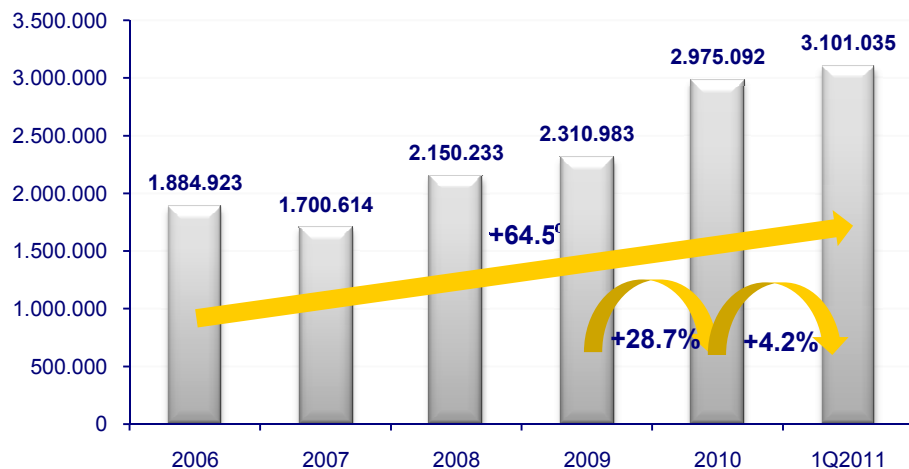
## Osnovne napomene:

- Atraktivna struktura bilansa stanja;
- Poboljšanje profila finansiranja i smanjenje gapa finansiranja sa 134% u 2009. na 112% u 1Q2011, odnosno sa 776 mil. RSD na 364 mil. RSD (a usled značajnijeg rasta depozitnog potencijala tokom 2010. godine);
- Ukupna neto bilansna suma Banke sa krajem 2010. godine iznosi 8,9 mlrd. RSD (84,2 miliona evra) i u odnosu na 2009. godinu realno je veća za 7,7% ili 6,0 miliona evra (nominalno veća za 18,5%);
- Rast obima poslovne aktivnosti Banke u 2010. godini rezultat rasta depozita i povećanja sopstvenog finansijskog potencijala po osnovu sprovedene dokapitalizacije i realizovane dobiti iz poslovanja;
- Najveći apsolutni rast u 2010. godini beleži kategorija datih kredita i depozita, sa povećanjem od 662,0 mil. RSD (+21,1%). Ostali plasmani Banke beleže najveći relativan rast (od 47,6%) i plasmani Banke u HOV, od 64,3%;
- Rast oročenih štednih depozita u stranoj valuti (+531,4 mil. RSD, odnosno 71,0%), u RSD 80%, odnosno 282 mil. RSD;
- Kapital uvećan u 2010. godini za 331,9 mil. RSD kroz dokapitalizaciju i 199,3 mil. RSD iz poslovanja.

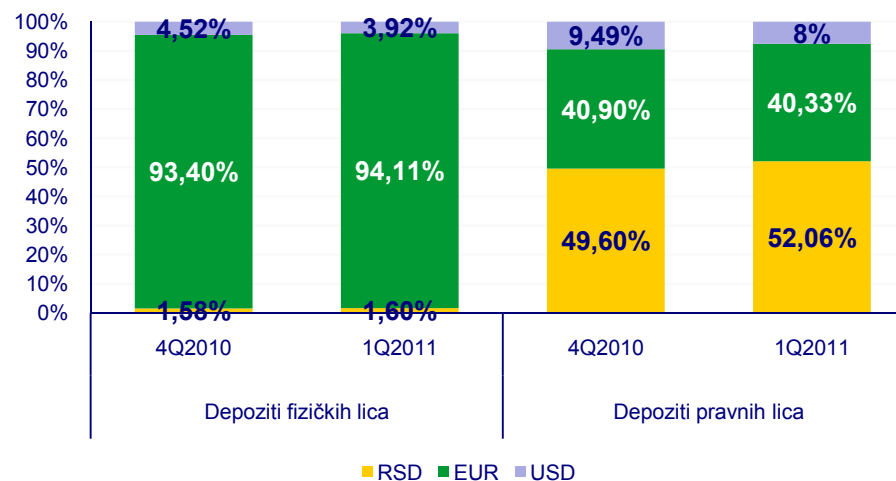
# Depozitni potencijal



## Kretanje depozita



## Struktura depozita po valuti



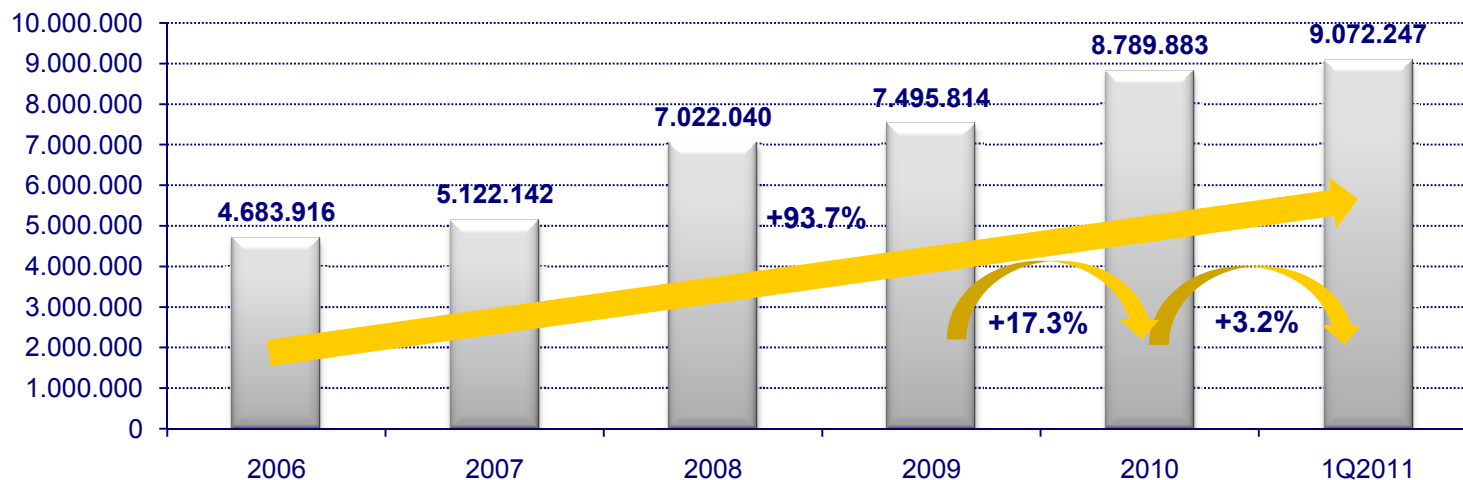
- Depoziti beleže značajan prosečan međugodišnji rast (11.4%);
- Sa 1Q2011 najznačajnije učešće štednih i oročenih depozita sa 37.0%, odnosno 31.0% respektivno;
- Najveći segment depozitnog potencijala su depoziti privrede (sa 1Q2011 sa 52.5%);
- Valutnom strukturom dominiraju devizni depoziti sa učešćem od 69.6% (69.0% kraj 2010.);
- Ukupni depoziti povećani tokom 2010. godine za 17,6%, a što je rezultat rasta poslovne reputacije i proširenja baze korporativnih klijenata Banke;
- Dobar profil finansiranja;
- Diversifikacija ročne i valutne strukture izvora finansiranja.



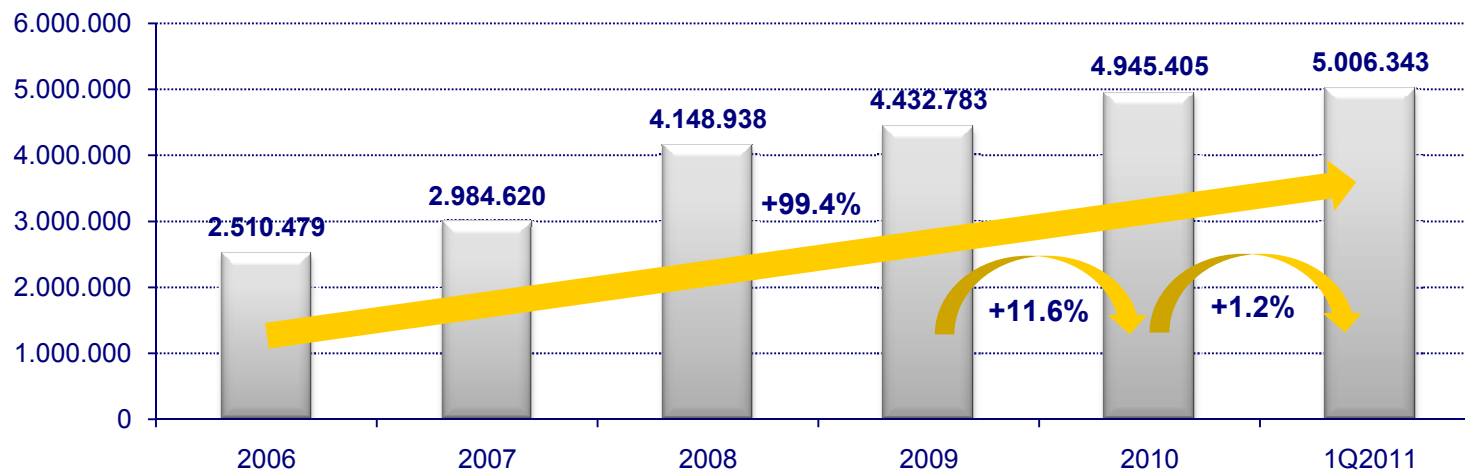
# Trendovi kretanja bilansne sume i kapitala



## Ukupna aktiva (neto)



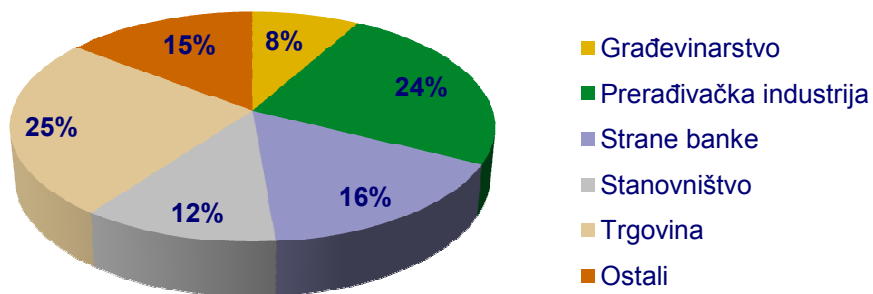
## Kapital



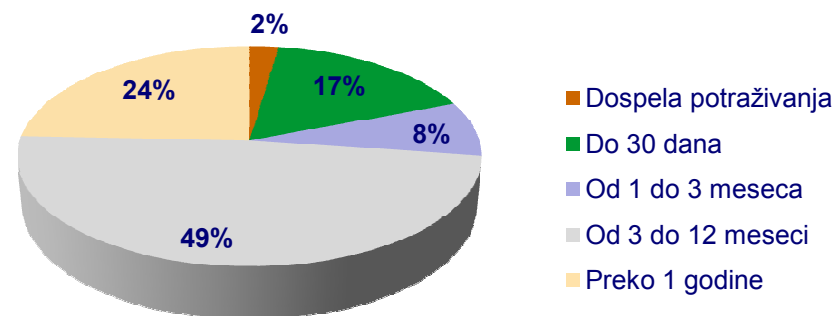
# Kreditna aktivnost-struktura i trendovi



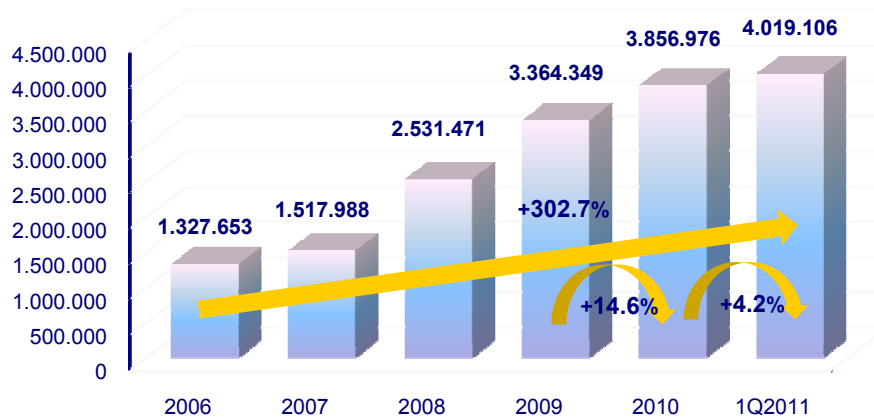
Koncentracija kreditnih plasmana, bruto, 2010



Struktura kreditnih plasmana po ročnosti, bruto, 2010



Kretanje pozicije kredita i depozita u periodu 2006-1Q11



- Značajan prosečan međugodišnji rast kreditne aktivnosti od 32%;
- Ukupni kreditni i depozitni plasmani predstavljaju 44.3% aktive Banke sa 1Q2011;
- Krediti čine 83% pozicije kredita i depozita, a depoziti 17% sa 1Q2011;
- U okviru kreditnih plasmana sa 1Q2011 dominiraju dinarski krediti sa 72%;
- Rast dinarske kreditne aktivnosti rezultat poslovne politike usmerene na jačanje poslovanja sa korporativnim klijentima;
- Kvalitetna struktura plasmana - učešće dospelih kredita u ukupnim je 4% sa 1Q2011 (2% sa 2010).

# Eskontni poslovi i investicije na tržištu kapitala

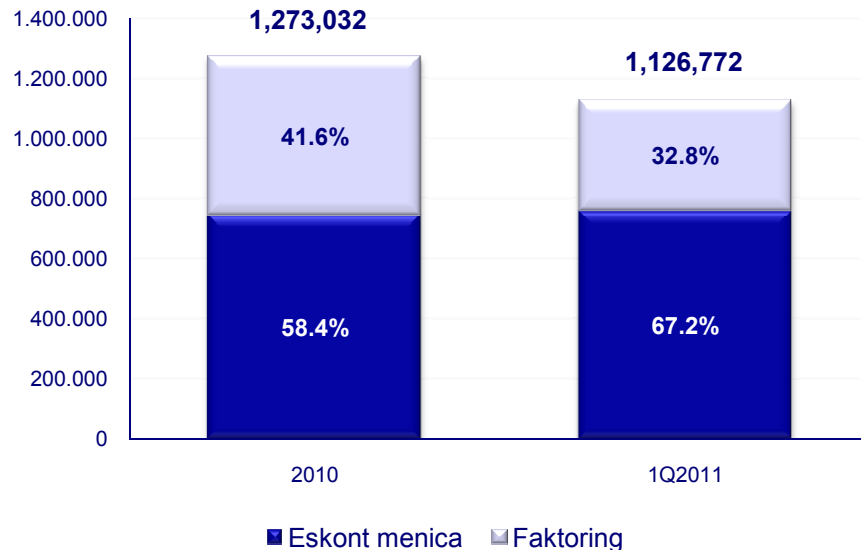


Ulaganja u hartije od vrednosti na tržištu kapitala  
(u 000 RSD)

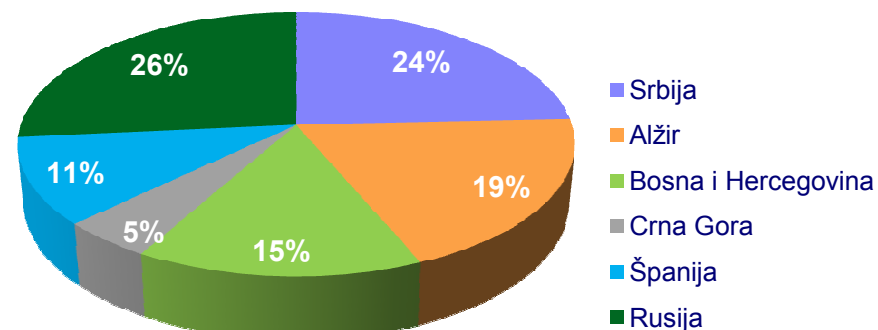
	2010	Učešće	1Q2011	Učešće
Akcije	43,734	15.15%	46,806	16.78%
Obveznice	244,892	84.85%	232,121	83.22%
<b>Ukupno</b>	<b>288,626</b>		<b>278,927</b>	

- Portfolio akcija se sastoji primarno od hartija emitenata koji pripadaju indeksu Belex15 najlikvidnijih hartija na Beogradskoj berzi (64% sa 1Q2011);
- U okviru portfolia obveznica dominantno učešće od 87% sa krajem 1Q2011 imaju obveznice Republike Irak po osnovu konverzije duga.

Struktura eskontnih poslova  
(u 000 RSD)



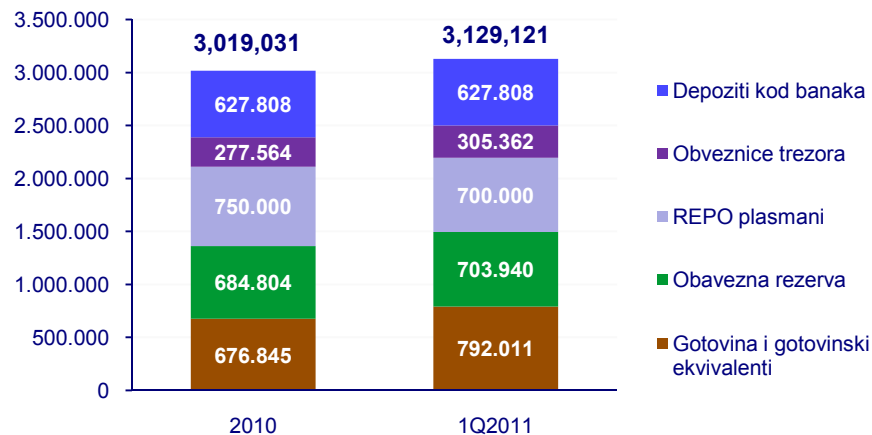
Struktura faktoring poslova po zemljama, 1Q2011



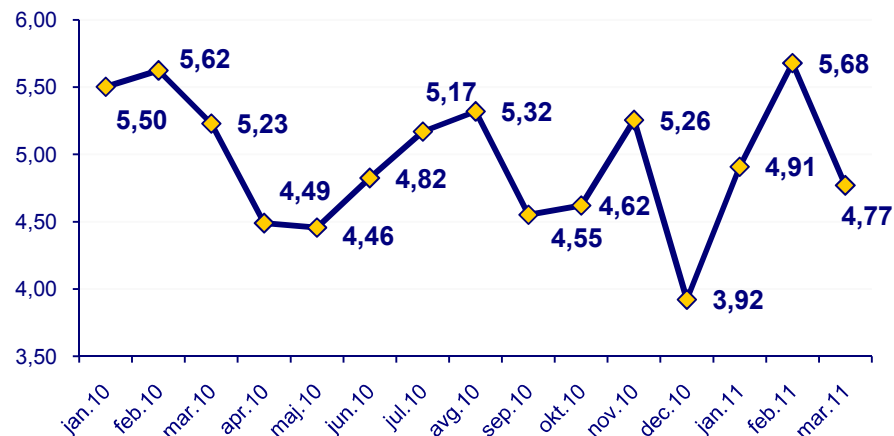
# Rezerve likvidnosti i pokazatelji



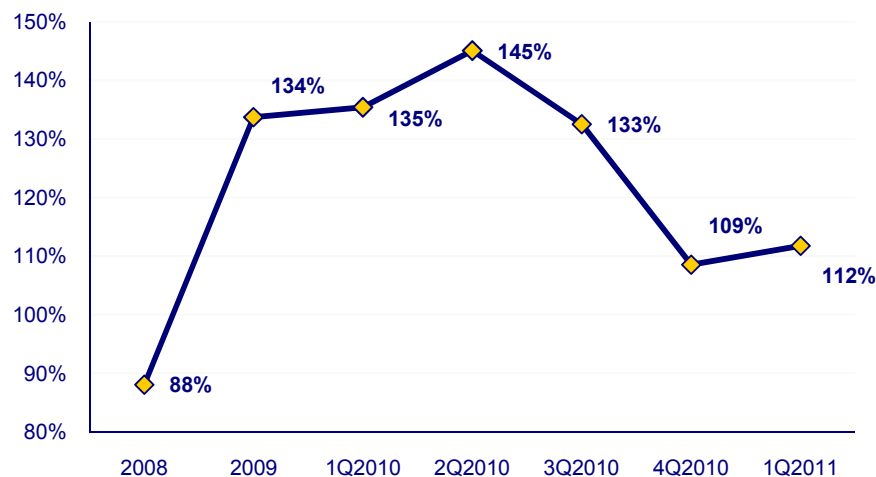
**Struktura rezervi likvidnosti  
(u 000 RSD)**



**Kretanje pokazatelja likvidnosti u 2010 i 1Q2011**



**krediti / depoziti**

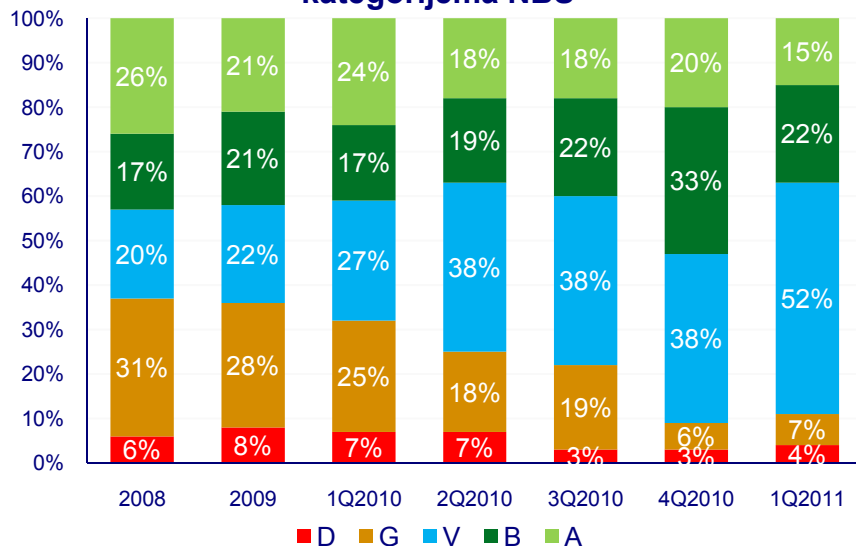


- Visoka likvidnost, garantovana stabilnim rezervama likvidnosti u iznosu od 3,129,121 hiljada RSD sa 1Q2011;
- Zadovoljavajući odnos kredita i depozita (112% sa 1Q2011, bankarski sektor 111%);
- Opadajući trend odnosa kredita i depozita u 2010. godini prouzrokovan preusmeravanjem dela sredstava u eskontne poslove;
- Pokazatelj likvidnosti NBS na zadovoljavajućem nivou od 4.77 sa 1Q2011 (prosek bankarskog sektora 1.96, a minimum 1.00).

# Kvalitet portfoija izloženog kreditnom riziku

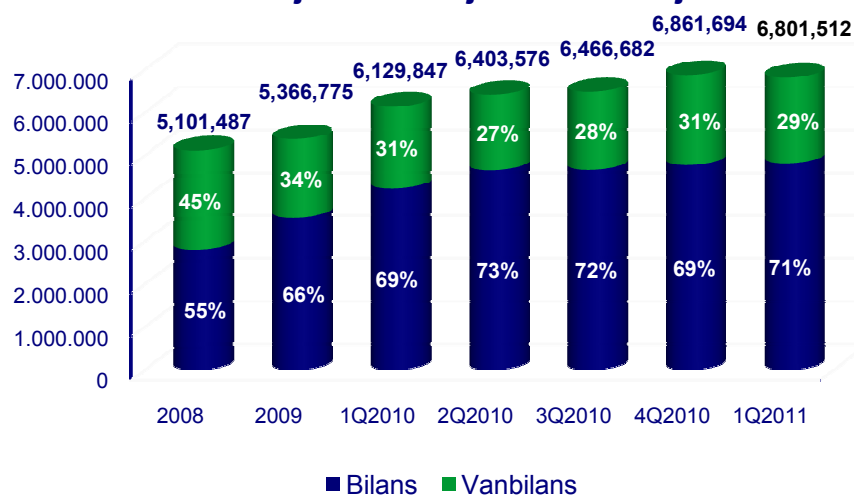


Struktura aktive koja se klasifikuje po kategorijama NBS

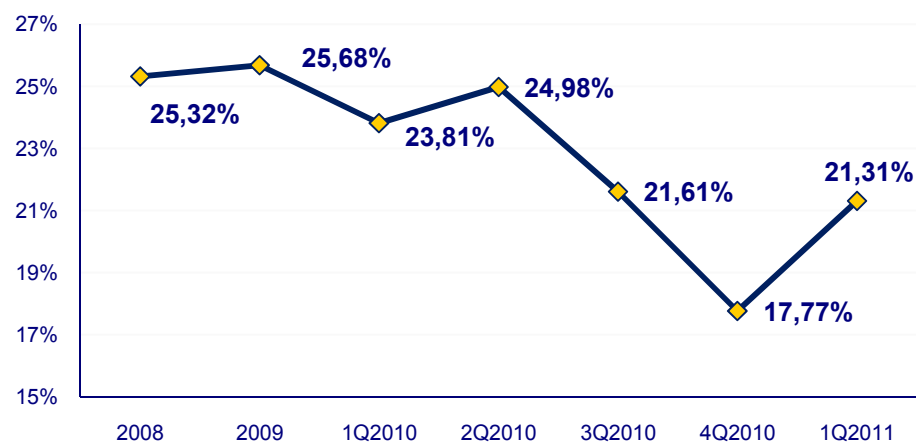


- Sa stanjem na 1Q2011 ukupna aktiva koja se klasifikuje (u bruto iskazu) iznosi 6,861,695 hiljada RSD, što predstavlja povećanje od 11% u odnosu na 1Q2010;
- Potrebna rezerva za 1Q2011 iznosi 1,352,073 hiljade RSD (porast od 24.4% u odnosu na 1Q2010);
- Ukupna izdvajanja za pokriće kreditnog rizika (ispravke vrednosti, rezervisanje i rezerva iz dobiti) su na nivou od 21.3% vrednosti aktive koja se klasifikuje sa 1Q2011.

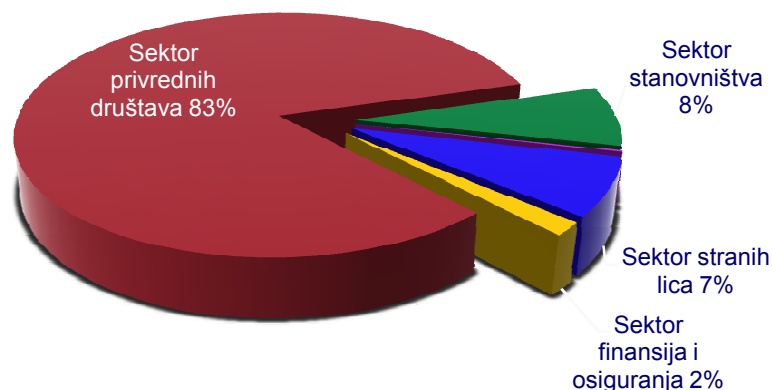
Kretanje aktive koja se klasifikuje



Učešće izdvajanja za pokriće kreditnog rizika u aktivi koja se klasifikuje



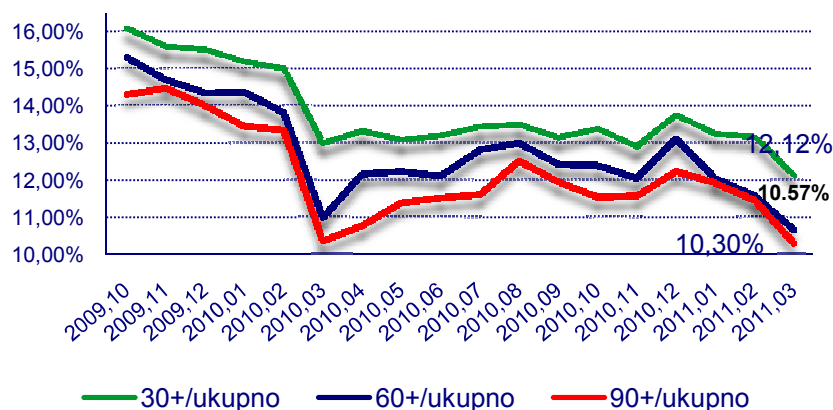
**Sektorska struktura aktive koja se klasifikuje, 1Q2011**



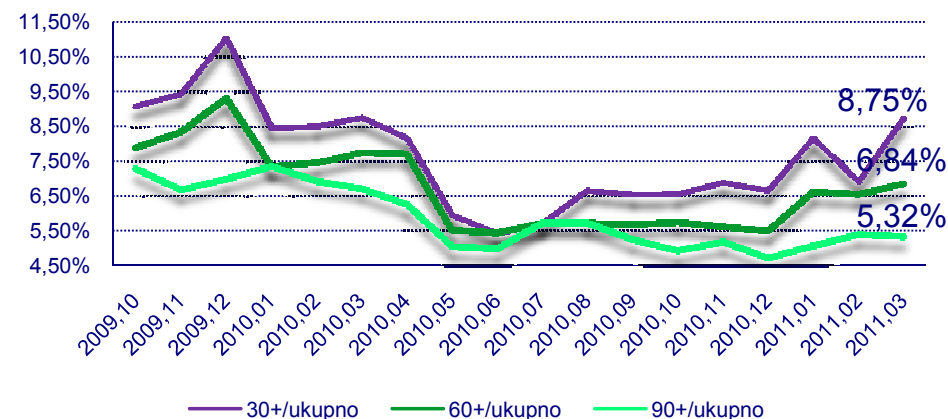
**Struktura i kretanje ispravki vrednosti i rezervisanja**



**Delikventnost plasmana fizičkim licima (prema broju plasmana)**



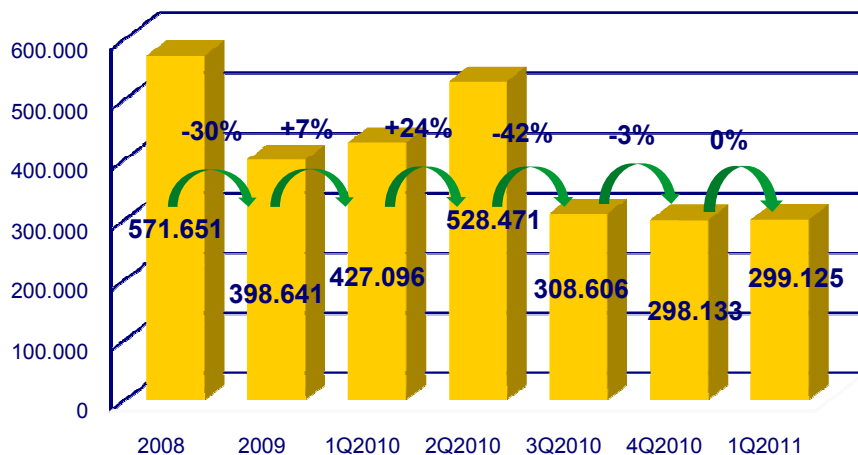
**Delikventnost plasmana pravnim licima (prema broju plasmana)**



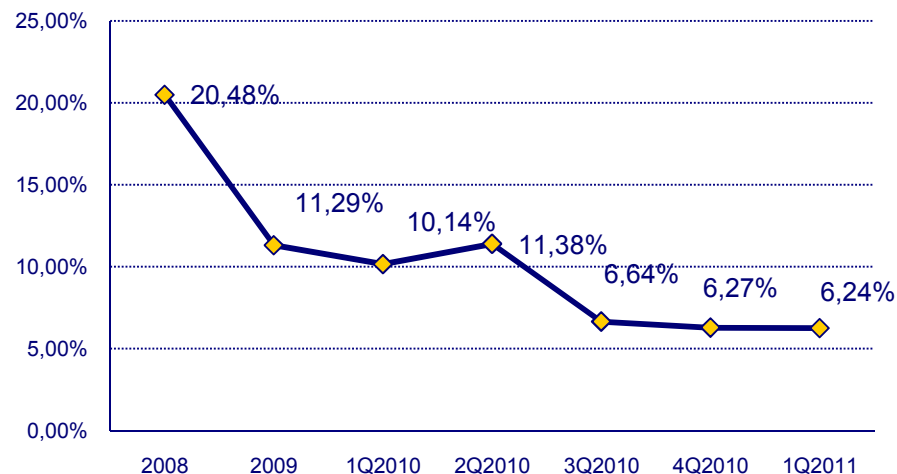
# Problematicni plasmani (NPL)



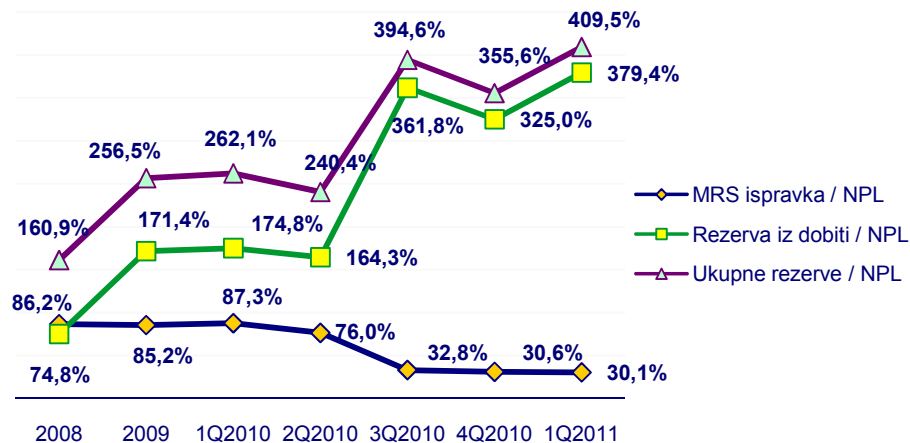
### Kretanje NPL-a u periodu 2008-1Q2011



### NPL/Bruto bilansna aktiva koja se klasifikuje



### Pokriće NPL-a

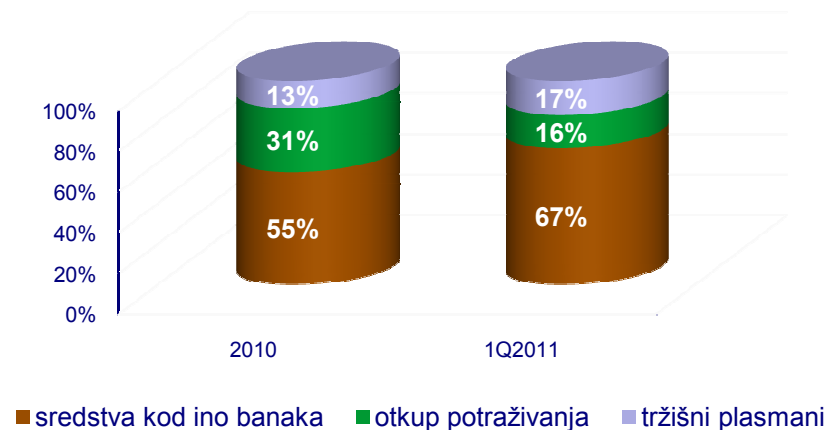


- Učešće NPL-a (plasmana u docnji preko 90 dana) beleži kontinuirani trend pada (u 2010. godini -25%);
- Učešće NPL-a sa 1Q2011 na nivou 6.2% bruto bilansnih plasmana Banke koji se klasifikuju (bankarsko tržište 17.1%);
- U okviru portfolija izloženosti prema pravnim licima sa statusom neizvršenja obaveza nalazi se 5.7% vrednosti izloženosti istima sa 1Q2011 (bankarski sektor 22.1%), dok je 6.9% vrednosti izloženosti prema fizičkim licima u ovom statusu (bankarski sektor 9.1%);
- Pokriće NPL-a rezervama na kraju 1Q2011 iznosi 409.5% (bankarski sektor 134%);
- U strukturi NPL-a pravnih lica 58% se odnosi na prerađivačku industriju, 23% na poslovanje sa nekretninama, a 15% na trgovinu na veliko i malo.

## Izloženost po zemljama, bruto (u 000 RSD)

Zemlja	2010	1Q2011	Učešće sa 1Q2011
Nemačka	694,097	672,890	40.73%
Irak	218,844	274,122	16.59%
Švajcarska	56,879	227,836	13.79%
Rusija	302,418	122,536	7.42%
Italija	104,137	101,889	6.17%
Bosna i Hercegovina	126,648	98,171	5.94%
Alžir	66,463	72,027	4.36%
Ostale zemlje	15,319	53,503	3.22%
Crna Gora	22,776	17,465	1.06%
Sjedinjene Američke Države	36,723	11,834	0.72%
<b>Ukupno</b>	<b>1,644,304</b>	<b>1,652,273</b>	<b>100.00%</b>

## Struktura izloženosti riziku zemlje po vrsti plasmana



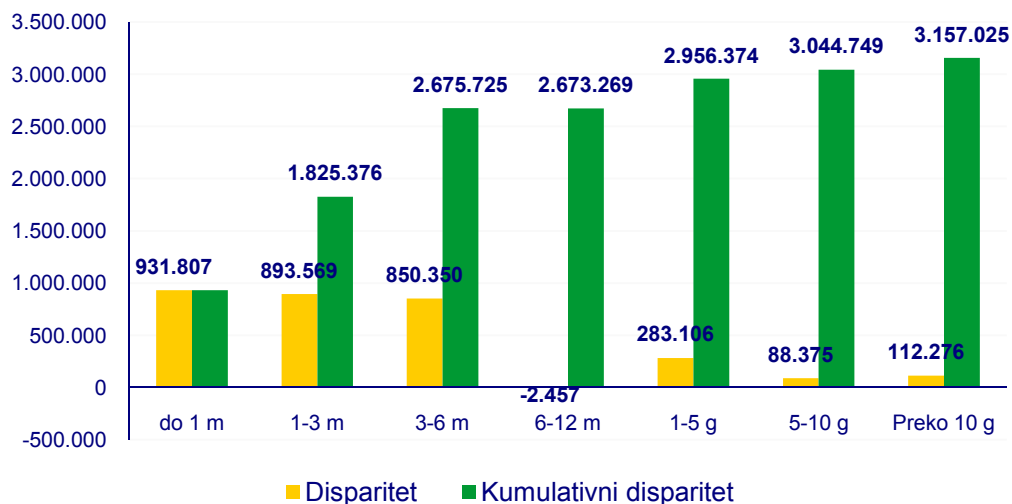
- Ukupni plasmani izloženi riziku zemlje predstavljaju 18.2% aktive Banke sa 1Q2011 (18.7% sa krajem 2010.);
- Plasmani izloženi riziku zemlje primarno se odnose na sredstva na računima kod inostranih banaka (prvoklasno rangiranih), na šta se odnosi 1,105,933 hiljada RSD sa 1Q2011 (487,705 hiljada RSD sa krajem 2010.);
- Izloženosti prema Rusiji, BiH i Crnoj Gori i Alžiru se odnose na otkup deviznih potraživanja.



# Izloženost kamatnom riziku



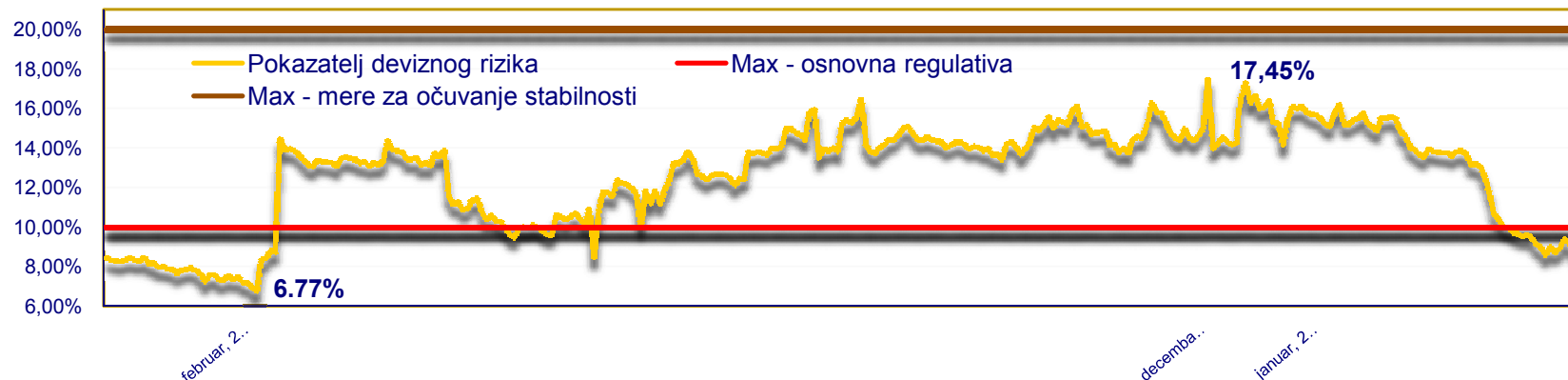
**Disparitet kamatno osetljive aktive i obaveza, 1Q2011  
( u 000 RSD)**



- Banka sa 1Q2011 ima pozitivan disparitet ukupne kamatno osetljive aktive u odnosu na kamatno osetljivu pasivu u svim valutama;
- Izloženost Banke riziku od promene kamatnih stopa prati se i kroz odnos kamatonosne aktive i pasive na koju se plaća kamata (koeficijenta osetljivosti) i kroz odnos kumulativnog disperiteta i ukupne aktive (relativni disparitet).

	2008	2009	2010	1Q2011
<b>Aktiva</b>	3,099,439	3,514,708	5,280,007	5,565,786
<b>Obaveze</b>	1,517,786	1,706,366	2,527,294	2,408,762
<b>Disparitet</b>	1,581,653	1,808,342	2,752,713	3,157,025
<b>Koeficijent osetljivosti</b>	2.04	2.06	2.09	2.31
<b>Relativni disparitet</b>	0.51	0.51	0.52	0.57

## Kretanje pokazatelja deviznog rizika u 2010 i 1Q2011



### Otvorena devizna pozicija sa 1Q11

	EUR	USD	CHF	ostale valute	ukupno	pokazatelj rizika (u %)
<b>1Q2011</b>	317,137	46,250	6,162	9,108	378,657	8.25
<b>4Q2010</b>	618,566	23,156	4,055	8,317	654,094	16.02
<b>3Q2010</b>	526,757	43,750	3,217	5,701	579,425	13.86
<b>2Q2010</b>	545,086	40,830	5,035	1,527	592,478	13.81
<b>1Q2010</b>	474,892	45,316	1,057	1,484	522,749	14.34

	10d VaR na 4Q2010.	Prosečan VaR	Minimalni VaR	Maksimalni VaR
Cenovni VaR	2,050	5,653	351	11,200
Kamatni VaR	13,359	12,976	157	44,267
Devizni VaR	11,741	7,058	2,465	29,539

	10d VaR na 1Q2011	Prosečan VaR	Minimalni VaR	Maksimalni VaR
Cenovni VaR	2,573	4,364	351	11,154
Kamatni VaR	10,522	13,137	157	44,267
Devizni VaR	3,879	8,087	3,879	29,539

- Ukupna otvorena duga devizna pozicija Banke sa 1Q2011. iznosi 378,657 hiljada RSD;
- Pokazatelj deviznog rizika se u 2011. godini kretao u rasponu od 8.25% do 16.19% (6.77% do 17.45% u 2010.), pri čemu je maksimalno dozvoljeni nivo bio 20% u odnosu na kapital Banke;
- Postojeći tržišni portfolio Banke se sastoji od dužničkih hartija od vrednosti (Obveznice RS za regulisanje duga po osnovu stare devizne štednje i obveznice Republike Irak), akcija preduzeća i banaka koje su kotirane na Beogradskoj berzi i plasmana po osnovu REPO transakcija.



- **Upravljanje kapitalom**



- **Primarni cilj:** obezbeđenje i održavanje nivoa i strukture regulatornog i internog kapitala koja može da podrži očekivani rast plasmana, budućih izvora sredstava i njihovog korišćenja, politiku dividendi, kao i sve promene iznosa kapitala Banke.

## **Strateški ciljevi Banke u pogledu upravljanja kapitalom su:**

- obezbeđenje dovoljnog nivoa kapitala za usklađenost sa minimalnim regulatornim zahtevima za kapitalom u skladu sa propisima Narodne banke Srbije;
- obezbeđenje dovoljnog nivoa kapitala za podršku sklonosti Banke za preuzimanje rizika i zadovoljenje potreba za internim kapitalom;
- obezbeđenje mogućnosti kontinuiranog nastavka poslovanja, uz obezbeđenje prinosa akcionarima i koristi drugim zainteresovanim stranama;
- obezbeđenje jake kapitalne osnove, kao podrške daljem, dugoročno održivom, razvoju poslovanja Banke;
- alokacija kapitala u skladu sa strateškim ciljevima Banke, uključujući optimizaciju prinosa na interni i regulatorni kapital.

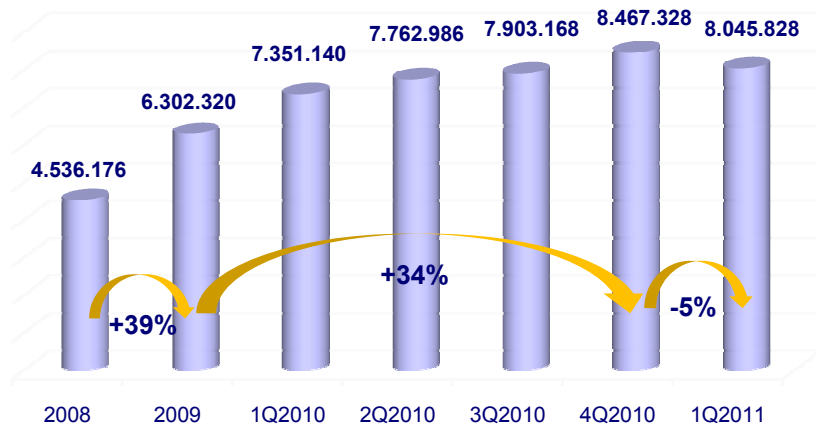


### Struktura regulatornog kapitala (u 000 RSD)



- Snažna kapitalna baza kao konkurentska prednost Banke;
- Pokazatelj adekvatnosti kapitala na kraju 1Q2011 iznosi 56.20%, odnosno 54.41% sa 2010. (bankarski sektor 19.9% sa 2010., odnosno 20.4% sa 1Q2011);
- Kvalitetno i stabilno učešće osnovnog kapitala u ukupnom regulatornom kapitalu od 94.98% sa 1Q2011, odnosno 95.67% sa 2010;
- Osnovni kapital je dodatno uvećan u 2010. godine kroz sprovedenu dokapitalizaciju;
- Cilj je optimizacija strukture kapitala u svrhu osiguranja interesa akcionara i deponenata Banke;
- Ukupna rizična aktiva sa 1Q2011 iznosi 8,045,828 hiljada RSD.

### Ukupna rizična aktiva

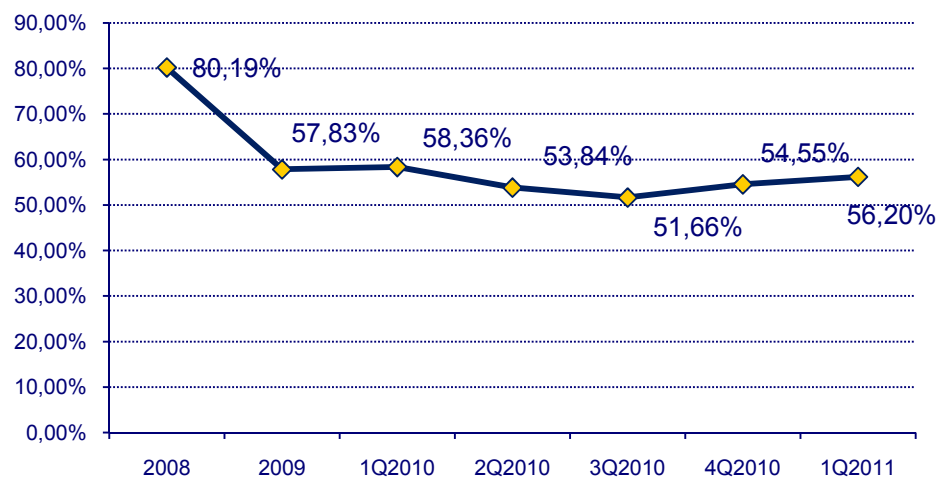


### Struktura rizične aktive

	2010	Učešće	1Q11	Učešće
Rizična bilansna aktiva	5,806,058	68.6%	5,810,565	72.2%
Rizične vanbilansne stavke	1,495,949	17.7%	1,376,231	17.1%
Otvorena devizna pozicija	654,094	7.7%	378,658	4.7%
Izloženost cenovnom riziku	509,317	6.0%	480,373	6.0%
<b>Ukupno</b>	<b>8,465,418</b>	<b>100.0%</b>	<b>8,045,827</b>	<b>100.0%</b>



**Pokazatelj adekvatnosti kapitala**



- Banka kontinuirano održava usklađenim obim i strukturu svog poslovanja i rizičnih plasmana sa regulatorno propisanim pokazateljima poslovanja;
- Ukupna izloženost licima povezanim sa Bankom sa 1Q2011 iznosi 107,173 hiljade RSD;
- Ukupan iznos velikih izloženosti Banke sa 1Q2011 iznosi 1,367,158 hiljada RSD, što predstavlja 30.23% kapitala Banke;
- Ukupni trajni ulogi Banke (ulogi u osnovna sredstva i ulaganja u lica koja nisu u finansijskom sektoru) sa 1Q2011 iznose 854,864 hiljade RSD i predstavljaju 18.90% kapitala Banke;
- Permanentno visok nivo adekvatnosti kapitala rezultat je opredeljenja Banke za sigurne plasmane i konzervativnije vođenje kreditne politike.

	2008	2009	1Q2010	2Q2010	3Q2010	4Q2010	1Q2011	Propisani okviri
Izloženost prema licima povezanim sa Bankom	9.74%	7.80%	6.68%	7.20%	7.54%	2.34%	2.37%	max 20%
Učešće velikih izloženosti u kapitalu	16.81%	33.20%	32.68%	31.89%	44.19%	29.25%	30.23%	max 400%
Učešće trajnih ulaganja banke u kapitalu	16.03%	25.24%	21.24%	21.27%	21.50%	18.79%	18.90%	max 60%



- **Makroekonomsko okruženje**



- Nakon privremenog pada u 4Q2010, oporavak ekonomske aktivnosti se nastavio u 1Q2011. Procena - rast BDP-a u 1Q2011 1%, odnosno 2.4% međugodišnje, nivo BDP-a približio pretkriznom maksimumu. Do kraja 2011. očekivani rast BDP-a 3.0%;
- Industrijska proizvodnja u martu 2011. .veća za 7.1% u odnosu na mart 2010. U 1Q2011, u odnosu na 1Q2010, ostvaren rast industrijske proizvodnje od 6.4%;
- Inflacija je u martu 2011. .iznosila 14.1%. Inflacija je u 1Q2011 5.5%. Zaoštavanjem monetarne politike u 1Q2011, NBS težila postepenom vraćanju inflacije u granice cilja;
- Jačanje RSD prema EUR, započeto u decembru 2010., nastavilo se i u 1Q2011. Jačanju RSD doprineli pad premije rizika, jačanje poverenja investitora i restriktivne mere monetarne politike;
- U isto vreme, realna referentna stopa je povećana iznad njenog trenda, koji je opao usled pada premije rizika Srbije. U 1Q2011 referentna kamatna stopa povećana je za jedan procentni poen, na 12.5%;
- Prosečna bruto zarada u Republici Srbiji, isplaćena u martu 2011., iznosila je 49,633 RSD (u odnosu na mart 2010., nominalno veća za 6.8%, a realno manja za 6.4%);
- Većina berzanskih indeksa u regionu beleži rast vrednosti, uglavnom manji od Beogradske berze čiji indeksi od kraja 2010. beleže rast od 11.1% (Belex line), odnosno 16.4% (Belex 15).





- **Projekcije i očekivanja**

# Projekcije poslovanja u 2011. godini



## Projekcija bilansa uspeha za 2011. godinu (u 000 RSD)

	2010	2011	Index
Neto prihodi od kamata	600,241	734,525	122.4
Neto prihodi od naknada i provizija	85,101	85,101	100.0
Ostali poslovni prihodi (prodaja HOV, kursne razlike, dividende)	48,356	32,451	67.1
Operativni rashodi (zarade, amortizacija, ostali operativni rashodi)	(657,608)	(698,420)	106.2
<b>Dobit iz poslovnih aktivnosti</b>	<b>76,090</b>	<b>153,657</b>	<b>201.9</b>
Neto rezultat po osnovu ostalih prihoda i rashoda	129,424	96,960	74.9
<b>Dobitak iz redovnog poslovanja pre oporezivanja</b>	<b>205,514</b>	<b>250,617</b>	<b>121.9</b>

## Projekcija bilansa stanja na da 31.12.2011. godine (u 000 RSD)

	2010	2011	Index
Gotovina i gotovinski ekvivalenti	676,845	681,845	100.7
Opozivi krediti i depoziti	1,435,956	1,440,956	100.3
Dati krediti i depoziti	3,785,131	3,970,132	104.9
Hartije od vrednosti i učešća u kapitalu	1,382,615	1,382,615	100.0
Ostali plasmani i sredstva	1,599,336	1,674,953	104.7
<b>Ukupna aktiva (bruto)</b>	<b>8,879,883</b>	<b>9,150,501</b>	<b>103.0</b>
Transakcioni depoziti	534,814	584,814	109.3
Ostali depoziti	2,440,280	2,440,280	100.0
Ostale obaveze	958,384	928,384	96.9
<b>Ukupne obaveze</b>	<b>3,933,478</b>	<b>3,953,478</b>	<b>100.5</b>
<b>Ukupan kapital</b>	<b>4,946,405</b>	<b>5,197,023</b>	<b>105.1</b>
<b>Ukupna pasiva</b>	<b>8,879,883</b>	<b>9,150,501</b>	<b>103.0</b>



Hvala  
Pitanja?



## **JUBMES banka a.d. Beograd**

Bulevar Zorana Đinđića 121,  
11070 Novi Beograd, Srbija

**Internet domen:** [www.jubmes.rs](http://www.jubmes.rs)

Slobodan Lečić

zamenik predsednika Izvršnog odbora

**Tel:** +381 11 22 05 510

**E-mail:** [boban.lecic@jubmes.rs](mailto:boban.lecic@jubmes.rs)

Miloš Vujnović

direktor Sektora upravljanja rizicima,  
finansija i administrativne podrške

**Tel:** +381 11 22 05 562

**E-mail:** [milos.vujnovic@jubmes.rs](mailto:milos.vujnovic@jubmes.rs)