



SOJAPROTEIN

**Izveštaj Sojaprotein a.d. Bečej za III kvartal
i Prvih devet meseci 2015. godine**

Bečej, Novembar 2015.

Izveštaj Sojaprotein a.d. Bečej za III kvartal i Prvih devet meseci 2015. godine

SADRŽAJ

1. FINANSIJSKI IZVEŠTAJI "SOJAPROTEIN" A.D.
ZA III KVARTAL I PRVIH DEVET MESECI 2015. GODINE

2. NAPOMENE UZ FINANSIJSKE IZVEŠTAJE

3. IZVEŠTAJ O POSLOVANJU "SOJAPROTEIN" A.D.
ZA III KVARTAL I PRVIH DEVET MESECI 2015. GODINE

4. IZJAVA LICA ODGOVORNIH ZA SASTAVLJANJE IZVEŠTAJA

Naziv	SOJAPROTEIN AD
Sedište	BEČEJ
Matični broj	08114072
Šifra delatnosti	1041
PIB	100741587

BILANS STANJA
na dan 30.09.2015. godine

-u hiljadama dinara-

Grupa računa, račun	POZICIJA	AOP	Napome na broj	Iznos		
				Tekuća godina	Prethodna godina	
					Krajnje stanje	Početno stanje
1	2	3	4	5	6	7
	AKTIVA					
0	A. UPISANI A NEUPLAĆENI KAPITAL	0001				
	B. STALNA IMOVINA (0003 + 0010 + 0019+ 0024 + 0034)	0002		10.891.342	9.980.668	0
1	I. NEMATERIJALNA IMOVINA (0004 + 0005 + 0006 + 0007 + 0008 + 0009)	0003		9.122	10.830	0
010 i deo 019	1. Ulaganja u razvoj	0004				
011, 012 i deo 019	2. Koncesije, patenti, licence, robne i uslužne marke, softver i ostala prava	0005		9.122	10.830	
013 i deo 019	3. Gudvil	0006				
014 i deo 019	4. Ostala nematerijalna imovina	0007				
015 i deo 019	5. Nematerijalna imovina u pripremi	0008				
016 i deo 019	6. Avansi za nematerijalnu imovinu	0009				
2	II. NEKRETNINE, POSTROJENJA I OPREMA (0011 + 0012 + 0013 + 0014 + 0015 + 0016 + 0017 + 0018)	0010		10.019.627	9.106.673	0
020, 021 i deo 029	1. Zemljište	0011		246.737	246.737	
022 i deo i deo 029	2. Građevinski objekti	0012		2.905.727	2.963.743	
023 i deo i deo 029	3. Postrojenja i oprema	0013		4.434.031	4.590.852	
024 i deo i deo 029	4. Investicione nekretnine	0014		433.406	430.308	
025 i deo i deo 029	5. Ostale nekretnine, postrojenja i oprema	0015				
026 i deo i deo 029	6. Nekretnine, postrojenja i oprema u pripremi	0016		1.013.532	312.998	
027 i deo i deo 029	7. Ulaganja na tuđim nekretninama, postrojenjima i opremi	0017		92.878		
028 i deo i deo 029	8. Avansi za nekretnine, postrojenja i opremu	0018		893.316	562.035	
3	III. BIOLOŠKA SREDSTVA (0020 + 0021 + 0022 + 0023)	0019		2.042	2.264	0
030, 031 i deo 039	1. Šume i višegodišnji zasadi	0020		2.042	2.264	
032 i deo 039	2. Osnovno stado	0021				
037 i deo 039	3. Biološka sredstva u pripremi	0022				
038 i deo 039	4. Avansi za biološka sredstva	0023				
04, osim 047	IV. DUGOROČNI FINANSIJSKI PLASMANI (0025 + 0026 + 0027 + 0028 + 0029 + 0030 + 0031 + 0032 + 0033)	0024		860.551	860.901	0
040 i deo 049	1. Učešća u kapitalu zavisnih pravnih lica	0025		784.729	784.729	
041 i deo 049	2. Učešća u kapitalu pridruženih pravnih lica i zajedničkim poduhvatima	0026				
042 i deo 049	3. Učešća u kapitalu ostalih pravnih lica i druge hartije od vrednosti raspoložive za prodaju	0027		39.131	39.131	
deo 043, deo 044 i deo 049	4. Dugoročni plasmani matičnim i zavisnim pravnim licima	0028				
deo 043, deo 044 i deo 049	5. Dugoročni plasmani ostalim povezanim pravnim licima	0029				
deo 045 i deo 049	6. Dugoročni plasmani u zemlji	0030		36.212	36.577	
deo 045 i deo 049	7. Dugoročni plasmani u inostranstvu	0031				
046 i deo 049	8. Hartije od vrednosti koje se drže do dospeća	0032				
048 i deo 049	9. Ostali dugoročni finansijski plasmani	0033		479	464	

05	V. DUGOROČNA POTRAŽIVANJA (0035 + 0036 + 0037 + 0038 + 0039 + 0040 + 0041)	0034	0	0	0
050 i deo 059	1. Potraživanja od matičnog i zavisnih pravnih lica	0035			
051 i deo 059	2. Potraživanja od ostalih povezanih lica	0036			
052 i deo 059	3. Potraživanja po osnovu prodaje na robni kredit	0037			
053 i deo 059	4. Potraživanja za prodaju po ugovorima o finansijskom lizingu	0038			
054 i deo 059	5. Potraživanja po osnovu jemstva	0039			
055 i deo 059	6. Sporna i sumnjiva potraživanja	0040			
056 i deo 059	7. Ostala dugoročna potraživanja	0041			
288	V. ODLOŽENA PORESKA SREDSTVA	0042			
	G. OBRтна IMOVINA (0044 + 0051 + 0059 + 0060 + 0061 + 0062 + 0068 + 0069 + 0070)	0043	13.650.582	15.677.268	0
Klasa 1	I. ZALIHE (0045 + 0046 + 0047 + 0048 + 0049+ 0050)	0044	2.289.018	4.790.175	0
10	1. Materijal, rezervni delovi, alat i sitan inventar	0045	400.784	4.035.575	
11	2. Nedovršena proizvodnja i nedovršene usluge	0046	89.259	60.629	
12	3. Gotovi proizvodi	0047	250.045	530.562	
13	4. Roba	0048	4.135	57.321	
14	5. Stalna sredstva namenjena prodaji	0049			
15	6. Plaćeni avansi za zalihe i usluge	0050	1.544.795	106.088	
20	II. POTRAŽIVANJA PO OSNOVU PRODAJE (0052 + 0053 + 0054 + 0055 + 0056 + 0057 +0058)	0051	4.203.082	3.841.426	0
200 i deo 209	1. Kupci u zemlji - matična i zavisna pravna lica	0052	326.968	1.229.584	
201 i deo 209	2. Kupci u inostranstvu - matična i zavisna pravna lica	0053	102.484	106.917	
202 i deo 209	3. Kupci u zemlji - ostala povezana pravna lica	0054	2.645.995	1.444.465	
203 i deo 209	4. Kupci u inostranstvu - ostala povezana pravna lica	0055			
204 i deo 209	5. Kupci u zemlji	0056	141.473	82.061	
205 i deo 209	6. Kupci u inostranstvu	0057	986.162	978.399	
206 i deo 209	7. Ostala potraživanja po osnovu prodaje	0058			
21	III. POTRAŽIVANJA IZ SPECIFIČNIH POSLOVA	0059	8.598	8.598	
22	IV. DRUGA POTRAŽIVANJA	0060	753.933	774.349	
236	V. FINANSIJSKA SREDSTVA KOJA SE VREDNUJU PO FER VREDNOSTI KROZ BILANS USPEHA	0061			
23 osim 236 i 237	VI. KRATKOROČNI FINANSIJSKI PLASMANI (0063 + 0064 +0065 +0066 + 0067)	0062	5.546.138	6.133.057	0
230 i deo 239	1. Kratkoročni krediti i plasmani - matična i zavisna pravna lica	0063	1.320.770	1.184.153	
231 i deo 239	2. Kratkoročni krediti i plasmani - ostala povezana pravna lica	0064	4.138.503	4.920.643	
232 i deo 239	3. Kratkoročni krediti i zajmovi u zemlji	0065	9.531	27.818	
233 i deo 239	4. Kratkoročni krediti i zajmovi u inostranstvu	0066			
234,235,238 i deo 239	5. Ostali kratkoročni finansijski plasmani	0067	77.334	443	
24	VII. GOTOVINSKI EKIVALENTI I GOTOVINA	0068	147.790	94.721	
27	VIII. POREZ NA DODATU VREDNOST	0069	180.460	1.282	
28 osim 288	IX. AKTIVNA VREMENSKA RAZGRANIČENJA	0070	521.563	33.660	
	D. UKUPNA AKTIVA = POSLOVNA IMOVINA (0001 + 0002 + 0042 + 0043)	0071	24.541.924	25.657.936	0
88	Đ. VANBILANSNA AKTIVA	0072	20.728.119	20.898.774	

		PASIVA						
		A. KAPITAL (0402 + 0411 - 0412 + 0413 + 0414 + 0415 - 0416 + 0417 + 0420 - 0421) ≥ 0 = (0071 - 0424 - 0441 - 0442)	0401		11.740.037	10.865.111		0
30		I. OSNOVNI KAPITAL (0403 + 0404 + 0405 + 0406 + 0407 + 0408 + 0409 + 0410)	0402		7.432.345	7.486.386		0
300		1. Akcijski kapital	0403		6.906.480	6.906.480		
301		2. Udeli društava s ograničenom odgovornošću	0404					
302		3. Ulozi	0405					
303		4. Državni kapital	0406					
304		5. Društveni kapital	0407					
305		6. Zadružni udeli	0408					
306		7. Emisiona premija	0409			579.906		
309		8. Ostali osnovni kapital	0410		525.865			
31		II. UPISANI A NEUPLAĆENI KAPITAL	0411					
047 i 237		III. OTKUPLJENE SOPSTVENE AKCIJE	0412		500.254	408.834		
32		IV. REZERVE	0413		600.499	587.912		
330		V. REVALORIZACIONE REZERVE PO OSNOVU REVALORIZACIJE NEMATERIJALNE IMOVINE, NEKRETNINA, POSTROJENJA I OPREME	0414		2.355.068	2.356.881		
33 osim 330		VI. NEREALIZOVANI DOBICI PO OSNOVU HARTIJA OD VREDNOSTI I DRUGIH KOMONENTI OSTALOG SVEOBUHVAATNOG REZULTATA (potražna salda računa grupe 33 osim 330)	0415					
33 osim 330		VII. NEREALIZOVANI GUBICI PO OSNOVU HARTIJA OD VREDNOSTI I DRUGIH KOMONENTI OSTALOG SVEOBUHVAATNOG REZULTATA (dugovna salda računa grupe 33 osim 330)	0416		2.400	2.400		
34		VIII. NERASPOREĐENI DOBITAK (0418 + 0419)	0417		1.854.779	845.166		0
340		1. Neraspoređeni dobitak ranijih godina	0418		832.579	593.436		
341		2. Neraspoređeni dobitak tekuće godine	0419		1.022.200	251.730		
		IX. UČEŠĆE BEZ PRAVA KONTROLE	0420					
35		X. GUBITAK (0422 + 0423)	0421		0	0		0
350		1. Gubitak ranijih godina	0422					
351		2. Gubitak tekuće godine	0423					
		B. DUGOROČNA REZERVISANJA I OBAVEZE (0425 + 0432)	0424		9.833.654	17.483		
40		I. DUGOROČNA REZERVISANJA (0426 + 0427 + 0428 + 0429 + 0430 + 0431)	0425		17.408	17.483		0
400		1. Rezervisanja za troškove u garantnom roku	0426					
401		2. Rezervisanja za troškove obnavljanja prirodnih bogatstava	0427					
403		3. Rezervisanja za troškove restrukturiranja	0428					
404		4. Rezervisanja za naknade i druge beneficije zaposlenih	0429		17.408	17.483		
405		5. Rezervisanja za troškove sudskih sporova	0430					
402 i 409		6. Ostala dugoročna rezervisanja	0431					
41		II. DUGOROČNE OBAVEZE (0433 + 0434 + 0435 + 0436 + 0437 + 0438 + 0439 + 0440)	0432		9.816.246	0		0
410		1. Obaveze koje se mogu konvertovati u kapital	0433					
411		2. Obaveze prema matičnim i zavisnim pravnim licima	0434					
412		3. Obaveze prema ostalim povezanim pravnim licima	0435					
413		4. Obaveze po emitovanim hartijama od vrednosti u periodu dužem od godinu dana	0436					
414		5. Dugoročni krediti i zajmovi u zemlji	0437		8.558.249			
415		6. Dugoročni krediti i zajmovi u inostranstvu	0438		1.257.997			
416		7. Obaveze po osnovu finansijskog lizinga	0439					
419		8. Ostale dugoročne obaveze	0440					
498		V. ODLOŽENE PORESKE OBAVEZE	0441		435.851	435.851		
42 do 49 (osim 498)		G. KRATKOROČNE OBAVEZE (0443 + 0450 + 0451 + 0459 + 0460 + 0461 + 0462)	0442		2.532.382	14.339.491		0
42		I. KRATKOROČNE FINANSIJSKE OBAVEZE (0444 + 0445 + 0446 + 0447 + 0448 + 0449)	0443		342.778	11.461.270		0
420		1. Kratkoročni krediti od matičnih i zavisnih pravnih lica	0444					
421		2. Kratkoročni krediti od ostalih povezanih pravnih lica	0445					
422		3. Kratkoročni krediti i zajmovi u zemlji	0446		131.000	1.572.458		

423	4. Kratkoročni krediti i zajmovi u inostranstvu	0447			604.791	
427	5. Obaveze po osnovu stalnih sredstava i sredstava obustavljenog poslovanja namenjenih prodaji	0448				
424,425,426 i 429	6. Ostale kratkoročne finansijske obaveze	0449		211.778	9.284.021	
430	II. PRIMLJENI AVANSI, DEPOZITI I KAUCIJE	0450		496.175	59.902	
43 osim 430	III. OBAVEZE IZ POSLOVANJA (0452 + 0453+ 0454 + 0455 + 0456 + 0457 + 0458)	0451		1.296.491	2.732.321	0
431	1. Dobavljači - matična i zavisna pravna lica u zemlji	0452		17.068	6.078	
432	2. Dobavljači - matična i zavisna pravna lica u inostranstvu	0453				
433	3. Dobavljači - ostala povezana pravna lica u zemlji	0454		577.336	2.182.219	
434	4. Dobavljači - ostala povezana pravna lica u inostranstvu	0455				
435	5. Dobavljači u zemlji	0456		563.096	470.506	
436	6. Dobavljači u inostranstvu	0457		138.991	17.606	
439	7. Ostale obaveze iz poslovanja	0458			55.912	
44, 45 i 46	IV. OSTALE KRATKOROČNE OBAVEZE	0459		143.912	38.452	
47	V. OBAVEZE PO OSNOVU POREZA NA DODATU VREDNOST	0460			6.089	
48	VI. OBAVEZE ZA OSTALE POREZE, DOPRINOSE I DRUGE DAŽBINE	0461		180.869	8.378	
49 osim 498	VII. PASIVNA VREMENSKA RAZGRANIČENJA	0462		72.157	33.079	
	D. GUBITAK IZNAD VISINE KAPITALA (0412 + 0416 + 0421 - 0420 - 0417 - 0415 - 0414 - 0413 - 0411 - 0402) ≥ 0 = (0441 + 0424 + 0442 - 0071) ≥ 0	0463				0
	Đ. UKUPNA PASIVA (0424 + 0442 + 0441 + 0401 - 0463) ≥ 0	0464		24.541.924	25.657.936	0
89	E. VANBILANSNA PASIVA	0465		20.728.119	20.898.774	

U Bečeju, 30.09.2015.



Zakonski zastupnik

[Handwritten signature]

Naziv	SOJAPROTEIN AD
Sedište	BEČEJ
Matični broj	08114072
Šifra delatnosti	1041
PIB	100741587

BILANS USPEHA

za period od 01.01. do 30.09. 2015. godine

-u hiljadama dinara-

Grupa računa, račun	POZICIJA	AOP	Napomena broj	Iznos	
				Tekuća godina	Prethodna godina
1	2	3	4	5	6
	PRIHODI IZ REDOVNOG POSLOVANJA				
60 do 65, osim 62 i 63	A. POSLOVNI PRIHODI (1002 + 1009 + 1016 + 1017)	1001		10.549.274	8.643.003
60	I. PRIHODI OD PRODAJE ROBE (1003 + 1004 + 1005 + 1006 + 1007 + 1008)	1002		1.652.737	521.227
600	1. Prihodi od prodaje robe matičnim i zavisnim pravnim licima na domaćem tržištu	1003			
601	2. Prihodi od prodaje robe matičnim i zavisnim pravnim licima na inostranom tržištu	1004			
602	3. Prihodi od prodaje robe ostalim povezanim pravnim licima na domaćem tržištu	1005		1.412.722	16.596
603	4. Prihodi od prodaje robe ostalim povezanim pravnim licima na inostranom tržištu	1006			
604	5. Prihodi od prodaje robe na domaćem tržištu	1007		47.397	321.379
605	6. Prihodi od prodaje robe na inostranom tržištu	1008		192.618	183.252
61	II. PRIHODI OD PRODAJE PROIZVODA I USLUGA (1010 + 1011 + 1012 + 1013 + 1014 + 1015)	1009		8.867.274	8.089.598
610	1. Prihodi od prodaje proizvoda i usluga matičnim i zavisnim pravnim licima na domaćem tržištu	1010		54.234	23
611	2. Prihodi od prodaje proizvoda i usluga matičnim i zavisnim pravnim licima na inostranom tržištu	1011		187.125	158.081
612	3. Prihodi od prodaje proizvoda i usluga ostalim povezanim pravnim licima na domaćem tržištu	1012		1.658.062	1.304.643
613	4. Prihodi od prodaje proizvoda i usluga ostalim povezanim pravnim licima na inostranom tržištu	1013			
614	5. Prihodi od prodaje proizvoda i usluga na domaćem tržištu	1014		1.122.520	1.606.859
615	6. Prihodi od prodaje gotovih proizvoda i usluga na inostranom tržištu	1015		5.845.333	5.019.992
64	III. PRIHODI OD PREMIJA, SUBVENCIJA, DOTACIJA, DONACIJA I SL.	1016			
65	IV. DRUGI POSLOVNI PRIHODI	1017		29.263	32.178
	RASHODI IZ REDOVNOG POSLOVANJA				
50 do 55, 62 i 63	B. POSLOVNI RASHODI (1019 - 1020 - 1021 + 1022 + 1023 + 1024 + 1025 + 1026 + 1027 + 1028 + 1029) ≥ 0	1018		9.435.368	8.255.891
50	I. NABAVNA VREDNOST PRODATE ROBE	1019		1.639.116	502.497
62	II. PRIHODI OD AKTIVIRANJA UČINAKA I ROBE	1020		1.781	4.432
630	III. POVEĆANJE VREDNOSTI ZALIHA NEDOVRŠENIH I GOTOVIH PROIZVODA I NEDOVRŠENIH USLUGA	1021			
631	IV. SMANJENJE VREDNOSTI ZALIHA NEDOVRŠENIH I GOTOVIH PROIZVODA I NEDOVRŠENIH USLUGA	1022		251.887	562.427
51 osim 513	V. TROŠKOVI MATERIJALA	1023		5.630.162	5.360.058
513	VI. TROŠKOVI GORIVA I ENERGIJE	1024		447.328	384.058
52	VII. TROŠKOVI ZARADA, NAKNADA ZARADA I OSTALI LIČNI RASHODI	1025		382.501	407.500

Grupa računa, račun	POZICIJA	AOP	Napomena broj	Iznos	
				Tekuća godina	Prethodna godina
53	VIII. TROŠKOVI PROIZVODNIH USLUGA	1026		544.346	503.534
540	IX. TROŠKOVI AMORTIZACIJE	1027		327.082	302.620
541 do 549	X. TROŠKOVI DUGOROČNIH REZERVISANJA	1028			
55	XI. NEMATERIJALNI TROŠKOVI	1029		214.727	237.629
	V. POSLOVNI DOBITAK (1001 - 1018) ≥ 0	1030		1.113.906	387.112
	G. POSLOVNI GUBITAK (1018 - 1001) ≥ 0	1031			
66	D. FINANSIJSKI PRIHODI (1033 + 1038 + 1039)	1032		604.945	914.198
66, osim 662, 663 i 664	I. FINANSIJSKI PRIHODI OD POVEZANIH LICA I OSTALI FINANSIJSKI PRIHODI (1034 + 1035 + 1036 + 1037)	1033		444.863	769.411
660	1. Finansijski prihodi od matičnih i zavisnih pravnih lica	1034		91.216	159.062
661	2. Finansijski prihodi od ostalih povezanih pravnih lica	1035		353.647	610.349
665	3. Prihodi od učešća u dobitku pridruženih pravnih lica i zajedničkih poduhvata	1036			
669	4. Ostali finansijski prihodi	1037			
662	II. PRIHODI OD KAMATA (OD TREĆIH LICA)	1038		811	5.941
663 i 664	III. POZITIVNE KURSNE RAZLIKE I POZITIVNI EFEKTI VALUTNE KLAUZULE (PREMA TREĆIM LICIMA)	1039		159.271	138.846
56	Đ. FINANSIJSKI RASHODI (1041 + 1046 + 1047)	1040		522.459	712.604
56, osim 562, 563 i 564	I. FINANSIJSKI RASHODI IZ ODNOSA SA POVEZANIM PRAVNIM LICIMA I OSTALI FINANSIJSKI RASHODI (1042 + 1043 + 1044 + 1045)	1041		129.652	7.357
560	1. Finansijski rashodi iz odnosa sa matičnim i zavisnim pravnim licima	1042		1.193	2.019
561	2. Finansijski rashodi iz odnosa sa ostalimpovezanim pravnim licima	1043			
565	3. Rashodi od učešća u gubitku pridruženih pravnih lica i zajedničkih poduhvata	1044			
566 i 569	4. Ostali finansijski rashodi	1045		128.459	5.338
562	II. RASHODI KAMATA (PREMA TREĆIM LICIMA)	1046		334.607	315.721
563 i 564	III. NEGATIVNE KURSNE RAZLIKE I NEGATIVNI EFEKTI VALUTNE KLAUZULE (PREMA TREĆIM LICIMA)	1047		58.200	389.526
	E. DOBITAK IZ FINANSIRANJA (1032 - 1040)	1048		82.486	201.594
	Ž. GUBITAK IZ FINANSIRANJA (1040 - 1032)	1049			
683 i 685	Z. PRIHODI OD USKLAĐIVANJA VREDNOSTI OSTALE IMOVINE KOJA SE ISKAZUJE PO FER VREDNOSTI KROZ BILANS USPEHA	1050		313	289
583 i 585	I. RASHODI OD USKLAĐIVANJA VREDNOSTI OSTALE IMOVINE KOJA SE ISKAZUJE PO FER VREDNOSTI KROZ BILANS USPEHA	1051			
67 i 68, osim 683 i 685	J. OSTALI PRIHODI	1052		26.438	39.752
57 i 58, osim 583 i 585	K. OSTALI RASHODI	1053		21.004	25.559
	L. DOBITAK IZ REDOVNOG POSLOVANJA PRE OPOREZIVANJA (1030 - 1031 + 1048 - 1049 + 1050 - 1051 + 1052 - 1053)	1054		1.202.139	603.188
	LJ. GUBITAK IZ REDOVNOG POSLOVANJA PRE OPOREZIVANJA (1031 - 1030 + 1049 - 1048 + 1051 - 1050 + 1053 - 1052)	1055			
69 - 59	M. NETO DOBITAK POSLOVANJA KOJE SE OBUSTAVLJA, EFEKTI PROMENE RAČUNOVODSTVENE POLITIKE I ISPRAVKA GREŠAKA IZ RANIJIH PERIODA	1056			
59 - 69	N. NETO GUBITAK POSLOVANJA KOJE SE OBUSTAVLJA, RASHODI PROMENE RAČUNOVODSTVENE POLITIKE I ISPRAVKA GREŠAKA IZ RANIJIH PERIODA	1057			
	NJ. DOBITAK PRE OPOREZIVANJA (1054 - 1055 + 1056 - 1057)	1058		1.202.139	603.188

Grupa računa, račun	POZICIJA	AOP	Napomena broj	Iznos	
				Tekuća godina	Prethodna godina
	O. GUBITAK PRE OPOREZIVANJA (1055 - 1054 + 1057 - 1056)	1059			
	P. POREZ NA DOBITAK				
721	I. PORESKI RASHOD PERIODA	1060		180.321	90.478
deo 722	II. ODLOŽENI PORESKI RASHODI PERIODA	1061			
deo 722	III. ODLOŽENI PORESKI PRIHODI PERIODA	1062			
723	R. ISPLAĆENA LIČNA PRIMANJA POSLODAVCA	1063			
	S. NETO DOBITAK (1058 - 1059 - 1060 - 1061 + 1062)	1064		1.021.818	512.710
	T. NETO GUBITAK (1059 - 1058 + 1060 + 1061 - 1062)	1065			
	I. NETO DOBITAK KOJI PRIPADA MANJINSKIM ULAGAČIMA	1066			
	II. NETO DOBITAK KOJI PRIPADA VEĆINSKOM VLASNIKU	1067			
	III. ZARADA PO AKCIJI				
	1. Osnovna zarada po akciji	1068			
	2. Umanjena (razvodnjena) zarada po akciji	1069			

U Bečeju_30.09.2015.
dana



Zakonski zastupnik

IZVEŠTAJ O PROMENAMA NA KAPITALU
Za period od 01.01. do 30.09.2015. godine

Red. broj	OPIS	Komponente kapitala				Komponente ostalog rezultata											Ukupan kapital Σ (red. 1b kol. 3 do kol. 15) - AOP						
		30	32	35	047/237	34	330	331	332	333	336	337	338	339									
		AOP	Osnovni kapital	Reserve	AOP	Gubiak	AOP	Obuhvate neovlasničke akcije	AOP	Neraspoređeni dobitak	AOP	Revalorizacijske rezerve	AOP	331	332	333	AOP	336	337	338	339	Ukupan kapital	
1	Početno stanje na dan 01.01.																						
a)	dugovni saldo računa	4001																					
b)	potražni saldo računa	4002	7.493.880	587.912	4056																		
	Isprava materijalno značajnih računovodstvenih politika																						
2	greška i promena računovodstvenih politika																						
a)	ispravke na dugovnoj strani rač.	4003																					
b)	ispravke na potražnoj strani rač.	4004																					
3	Korigovano početno stanje na dan 01.01.																						
a)	korigovani dugovni saldo račun	4005																					
b)	korigovani potražni saldo račun	4006	7.493.880	587.912	4056																		
	Promena u prethodnoj godini																						
4	a) promet na dugovnoj strani rač.	4007																					
b)	promet na potražnoj strani rač.	4008																					
5	Stanje na kraju prethodne godine 31.12.																						
a)	dugovni saldo računa (3a + 4a - 4009)	4009																					
b)	potražni saldo računa (3b - 4a + 4010)	4010	7.486.386	587.912	4054																		
	Isprava materijalno značajnih računovodstvenih politika																						
6	greška i promena računovodstvenih politika																						
a)	ispravke na dugovnoj strani rač.	4011																					
b)	ispravke na potražnoj strani rač.	4012																					
7	Korigovano početno stanje tekuće godine na dan 01.01.																						
a)	korigovani dugovni saldo račun	4013																					
b)	korigovani potražni saldo račun	4014	7.488.386	587.912	4058																		
	Promena u tekućoj 2015. godini																						
8	a) promet na dugovnoj strani rač.	4015																					
b)	promet na potražnoj strani rač.	4016																					
9	Stanje na kraju tekuće godine 31.09.2015.																						
a)	dugovni saldo računa (7a + 8a - 4017)	4017																					
b)	potražni saldo računa (7b - 8a + 4018)	4018	7.482.345	600.499	4072																		

Lice odgovorno za sastavljanje izveštaja
Andelković Dragana

Zakonski zastupnik
Košutić Siniša

Sofarion
AKCIONARSKO DRUŠTVO
ZA PRERADU SIJEE
B E C F J I 21

Naziv	SOJAPROTEIN AD
Sedište	BEČEJ
Matični broj	08114072
Šifra delatnosti	1041
PIB	100741587

IZVEŠTAJ O OSTALOM REZULTATU

za period 01.01. od 30.09.2015. godine

-u hiljadama dinara-

Grupa računa, račun	POZICIJA	AOP	Napomena broj	Iznos	
				Tekuća godina	Prethodna godina
1	2	3	4	5	6
	A. NETO REZULTAT IZ POSLOVANJA				
	I. NETO DOBITAK (AOP 1064)	2001		1.021.818	512.710
	II. NETO GUBITAK (AOP 1065)	2002			
	B. OSTALI SVEOBUH VATNI DOBITAK ILI GUBITAK				
	a) Stavke koje neće biti reklasifikovane u Bilansu uspeha u budućim periodima				
330	1. Promene revalorizacije nematerijalne imovine, nekretnina, postrojenja i opreme				
	a) povećanje revalorizacionih rezervi	2003			
	b) smanjenje revalorizacionih rezervi	2004		1.813	575
331	2. Aktuarski dobitci ili gubici po osnovu planova definisanih primanja				
	a) dobitci	2005			
	b) gubici	2006			
332	3. Dobici ili gubici po osnovu ulaganja u vlasničke instrumente kapitala				
	a) dobitci	2007			
	b) gubici	2008			
333	4. Dobici ili gubici po osnovu udela u ostalom sveobuhvatnom dobitku ili gubitku pridruženih društava				
	a) dobitci	2009			
	b) gubici	2010			
	b) Stavke koje naknadno mogu biti reklasifikovane u Bilansu uspeha u budućim periodima				
334	1. Dobici ili gubici po osnovu preračuna finansijskih izveštaja inostranog poslovanja				
	a) dobitci	2011			
	b) gubici	2012			
335	2. Dobici ili gubici od instrumenata zaštite neto ulaganja u inostrano poslovanje				
	a) dobitci	2013			
	b) gubici	2014			

Grupa računa, račun	POZICIJA	AOP	Napomena broj	Iznos	
				Tekuća godina	Prethodna godina
336	3. Dobici ili gubici po osnovu instrumenata zaštite rizika (hedžinga) novčanog toka				
	a) dobici	2015			
	b) gubici	2016			
337	4. Dobici ili gubici po osnovu hartija od vrednosti raspoloživih za prodaju				
	a) dobici	2017			21.188
	b) gubici	2018			
	I. OSTALI BRUTO SVEOBUH VATNI DOBITAK (2003 + 2005 + 2007 + 2009 + 2011 + 2013 + 2015 +2017) - (2004 + 2006 + 2008 + 2010 + 2012 + 2014 +2016 + 2018) ≥ 0	2019		0	20.613
	II. OSTALI BRUTO SVEOBUH VATNI GUBITAK (2004 + 2006 + 2008 + 2010 + 2012 + 2014 + 2016 +2018) - (2003 + 2005 + 2007 + 2009 + 2011 + 2013 +2015 + 2017) ≥ 0	2020		1.813	0
	III. POREZ NA OSTALI SVEOBUH VATNI DOBITAK ILI GUBITAK PERIODA	2021			
	IV. NETO OSTALI SVEOBUH VATNI DOBITAK (2019 - 2020 - 2021) ≥ 0	2022		0	20.613
	V. NETO OSTALI SVEOBUH VATNI GUBITAK (2020 - 2019 + 2021) ≥ 0	2023		1.813	0
	V. UKUPAN NETO SVEOBUH VATNI REZULTAT PERIODA				
	I. UKUPAN NETO SVEOBUH VATNI DOBITAK (2001 - 2002 + 2022 - 2023) ≥ 0	2024		1.020.005	533.323
	II. UKUPAN NETO SVEOBUH VATNI GUBITAK (2002 - 2001 + 2023 - 2022) ≥ 0	2025		0	0
	G. UKUPAN NETO SVEOBUH VATNI DOBITAK ILI GUBITAK (2027 + 2028) = AOP 2024 ≥ 0 ili AOP 2025 > 0	2026		0	0
	1. Pripisan većinskim vlasnicima kapitala	2027			
	2. Pripisan vlasnicima koji nemaju kontrolu	2028			

U Bečeju ___ dana 30.09.2015.



Zakonski zastupnik

[Handwritten signature]

Naziv pravnog lica: Sojaprotein AD

Sedište: BEČEJ

Matični broj:

Šifra delatnosti:

Poreski identifikacioni broj:

IZVEŠTAJ O TOKOVIMA GOTOVINE

U periodu od 01.01.-30.09.2015.

-u hiljadama dinara-

POZICIJA	AOP	IZNOS	
		Tekuća god.	Prethodna god.
1	2	3	4
A. TOKOVI GOTOVINE IZ POSLOVNIH AKTIVNOSTI			
I. Prilivi gotovine iz poslovnih aktivnosti (1 do 3)	3001	11.232.250	9.946.585
1. Prodaja i primljeni avansi	3002	11.091.757	9.348.050
2. Primljene kamate iz poslovnih aktivnosti	3003	2.302	104.622
3. Ostali prihodi iz redovnog poslovanja	3004	138.191	493.913
II. Odlivi gotovine iz poslovnih aktivnosti (1 do 5)	3005	9.484.462	9.194.469
1. Isplata dobavljačima i dati avansi	3006	8.775.880	8.476.580
2. Zarade, naknade zarada i ostali lični rashodi	3007	354.572	387.224
3. Plaćene kamate	3008	326.346	312.470
4. Porez na dobitak	3009	7.267	
5. Plaćanja po osnovu ostalih javnih prihoda	3010	20.397	18.195
III. Neto priliv gotovine iz poslovnih aktivnosti (I-II)	3011	1.747.788	752.116
IV. Neto odliv gotovine iz poslovnih aktivnosti (II-I)	3012	0	
B. TOKOVI GOTOVINE IZ AKTIVNOSTI INVESTIRANJA			
I. Prilivi gotovine iz aktivnosti investiranja (1 do 5)	3013	740.175	345.022
1. Prodaja akcija i udela (neto priliv)	3014		
2. Prodaja nematerijalnih ulaganja, nekretnina, postrojenja Opreme i bioloških sredstava	3015		3
3. Ostali finansijski plasmani (neto priliv)	3016	740.175	345.019
4. Primljene kamate iz aktivnosti finansiranja	3017		
5. Primljene dividende	3018		
II. Odlivi gotovine iz aktivnosti investiranja (1 do 3)	3019	1.218.087	282.824
1. Kupovina akcija i udela (neto odlivi)	3020		
2. Kupovina nematerijalnih ulaganja, nekretnina, postrojenja Opreme i bioloških sredstava	3021	1.218.087	282.824
3. Ostali finansijski plasmani (neto odliv)	3022		
III. Neto priliv gotovine iz aktivnosti investiranja (I-II)	3023		62.198
IV. Neto odliv gotovine iz aktivnosti investiranja (II-I)	3024	477.912	
V. TOKOVI GOTOVINE IZ AKTIVNOSTI FINANSIRANJA			
I. Prilivi gotovine iz aktivnosti finansiranja (1 do 3)	3025	0	0
1. Uvećanje osnovnog kapitala	3026		
2. Dugoročni krediti (neto priliv)	3027		
3. Kratkoročni krediti (neto priliv)	3028		
4. Ostale dugoročne obaveze	3029		
5. Ostale kratkoročne obaveze	3030		
II. Odlivi gotovine iz aktivnosti finansiranja (1 do 4)	3031	1.216.833	668.918
1. Otkup sopstvenih akcija i udela	3032	145.462	30.805
2. Dugoročni krediti (neto odliv)	3033		
3. Kratkoročni krediti (neto odliv)	3034	1.071.371	638.113
4. Ostele obaveze (neto odliv)	3035		
5. Finansijski lizing	3036		
6. Isplaćene dividende	3037		
III. Neto priliv gotovine iz aktivnosti finansiranja (I-II)	3038		
IV. Neto odliv gotovine iz aktivnosti finansiranja (II-I)	3039	0	0
G. SVEGA PRILIVI GOTOVINE (301+313+325)	3040	11.972.425	10.291.607
D. SVEGA ODLIVI GOTOVINE (305+319+329)	3041	11.919.382	10.146.211
Đ. NETO PRILIVI GOTOVINE (336-337)	3042	53.043	145.396
E. NETO ODLIV GOTOVINE (337 – 336)	3043		
Ž. GOTOVINA NA POČETKU OBRAČUNSKOG PERIODA	3044	94.721	96.083
Z. POZITI. KURSNE RAZLIKE PO OSNOVU PRER. GOTOVINE	3045	117	10.968

I. NEGAT.KURSNE RAZLIKE PO OSNOVU PRER.GOTOVINE	3046	91	
J. GOTOVINA NA KRAJU OBR.PERIODA (338-339+340+341-34	3047	147.790	252.447

U Bečeju , 30.09.2015.

Lice odgovorno za sastavljanje bilan

Direktor



Sojaprotein
AKCIONARSKO DRUŠTVO
ZA PRERADU SOJE
BEČEJ 21

СОЈАПРОТЕИН А.Д БЕЧЕЈ

**НАПОМЕНЕ УЗ БИЛАНС УСПЕХА
И БИЛАНС СТАЊА**

30.септембар 2015. године

1. ОСНОВНЕ ИНФОРМАЦИЈЕ О ДРУШТВУ

Сојапротеин А.Д., Бечеј (даље: "Друштво") највећи је прерађивач соје у Србији и један од најзначајнијих прерађивача у централној и источној Европи. Друштво је основано 1977. године, као радна организација за индустријску прераду соје у оснивању, а конституисање је окончано 1985. године.

У току 1991. године руководство Друштва је донело одлуку о издавању интерних акција запосленима и на тај начин извршило трансформацију у деоничко друштво. У току 2000. и 2001. године Друштво је приватизовало преостали друштвени капитал емисијом бесплатних акција, уписаних од стране запослених и других физичких лица, а у складу са одредбама Закона о својинској трансформацији из 1997. године.

Основна делатност Друштва је прерада сојиног зрна којом се добија широки спектар производа – од протеинских до уљарских, сојини протеински концентрат, брашна, гризеве, текстурати, као и сојино уље, сојина сачма и сојин лецитин.

Седиште Друштва је у Бечеју, Улица Индустријска зона 1. Матични број Друштва је 08114072. Порески идентификациони број Друштва (ПИБ) је 100741587.

На дан биланса стања Друштво је имало 378 запослених радника.

2. ОСНОВЕ ЗА САСТАВЉАЊЕ И ПРЕЗЕНТАЦИЈУ ФИНАНСИЈСКИХ ИЗВЕШТАЈА И РАЧУНОВОДСТВЕНИ МЕТОД

2.1. Изјава о усклађености

Друштво води евиденцију и саставља редовне финансијске извештаје у складу са важећим Законом о рачуноводству (Службени гласник РС 62/2013) и осталом применљивом законском и подзаконском регулативом у Републици Србији. За признавање, вредновање, презентацију и обелодањивање позиција у финансијским извештајима Друштво је, као велико правно лице, у обавези да примењује Међународне стандарде финансијског извештавања („МСФИ“) који у смислу Закона о рачуноводству подразумевају следеће: Оквир за припремање и приказивање финансијских извештаја, Међународни рачуноводствени стандарди („МРС“), Међународни стандарди финансијског извештавања („МСФИ“), и са њима повезана тумачења, издата од Комитета за тумачење рачуноводствених стандарда („ИФРИЦ“), накнадне измене тих стандарда и са њима повезана тумачења, одобрени од Одбора за међународне рачуноводствене стандарде („Одбор“), чији је превод утврдило и објавило министарство надлежно за послове финансија („Министарство“).

Превод МСФИ који утврђује и објављује Министарство чине основни текстови МРС, односно МСФИ, издати од Одбора за међународне рачуноводствене стандарде, као и тумачења издата од Комитета за тумачење рачуноводствених стандарда у облику у којем су издати и који не укључују основе за закључивање, илуструјуће примере, смернице, коментаре, супротна мишљења, разрађене примере и други допунски објашњавајући материјал који може да се усвоји у вези са стандардима, односно тумачењима, осим ако се изричито не наводи да јон саставни део стандарда, односно тумачења. Превод МСФИ утврђен је Решењем Министра финансија о утврђивању превода Концептуалног оквира за финансијско извештавање и основних текстова Међународних рачуноводствених стандарда, односно Међународних стандарда финансијског извештавања број 401-00-896/2014-16 од 13. марта 2014. године, које је објављено у Службеном гласнику РС бр. 35 од 27. марта 2014. године. Наведени превод МСФИ примењује се од финансијских извештаја који се састављају на дан 31. децембра 2014. године. Измењени или издати МСФИ и тумачења стандарда, након овог датума, нису преведени и објављени, па стога нису ни примењени приликом састављања приложених финансијских извештаја.

С обзиром на напред наведено и на то да поједина законска и подзаконска регулатива прописује рачуноводствене поступке који у појединим случајевима одступају од захтева МСФИ као и то да је Законом о рачуноводству динар утврђен као званична валута извештавања, рачуноводствени прописи Републике Србије могу одступати од захтева МСФИ што може имати утицај на реалност и објективност приложених финансијских извештаја. Сходно томе, приложени финансијски извештаји се не могу сматрати финансијским извештајима састављеним у потпуној сагласности са МСФИ на начин како је то дефинисано одредбама МРС 1 „Презентација финансијских извештаја“.

Приложени финансијски извештаји састављени су у складу са начелом историјског трошка, осим ако другачије није наведено у рачуноводственим политикама које су наведене у даљем тексту.

Ови појединачни/консолидовани финансијски извештаји одобрени су од стране Управног одбора дана 27.03. 2015. године.

2. ОСНОВЕ ЗА САСТАВЉАЊЕ И ПРЕЗЕНТАЦИЈУ ФИНАНСИЈСКИХ ИЗВЕШТАЈА И РАЧУНОВОДСТВЕНИ МЕТОД (наставак)

2.1. Основе за састављање и презентацију финансијских извештаја (наставак)

Друштво је у састављању ових финансијских извештаја примењивало рачуноводствене политике образложене у напомени 3.

Финансијски извештаји Друштва су исказани у хиљадама динара. Динар представља званичну извештајну валуту у Републици Србији.

2. ОСНОВЕ ЗА САСТАВЉАЊЕ И ПРЕЗЕНТАЦИЈУ ФИНАНСИЈСКИХ ИЗВЕШТАЈА И РАЧУНОВОДСТВЕНИ МЕТОД (наставак)

2.2. Начело сталности пословања

У току 2014.године Друштво је остварило пословни добитак од 767.003 хиљада динара (2013.пословни губитак од 981.324 хиљада динара) и нето добитак од 251.729 хиљада динара (2013.нето губитак од 1.151.293 хиљада динара).

Укупне обавезе Друштва на дан 31.децембра 2014.годинеу износу од 14.356.975 хиљада динара (2013. године 12.255.214 хиљада динара).Друштво је у 2014 години остварило пословне приходе у износу од 11.594.356 хиљада динара што је за 2 % више у односу на пословне приходе остварене у 2013.години. Остварени пословни резултати у 2014. години су настали,највећим делом повећањем продаје како на ино тако и на домаћем тржишту.

Пословање Друштва је базирано на усвојеном моделу у оквиру Викторија Групације („Група“) који подразумева финансијску подршку Друштву од стране Матичне компаније и осталих чланица у саставу Групе.С обзиром да Група у току 2014.године није успела да оствари планирани ниво смањења задужености,а у циљу отклањања ризика ликвидности,усвојена је стратегија по којој су Матична компанија и пет чланица Групе као носиоци највећих кредитних задужења (укључујући Друштво), приступиле преговорима о реструктурирању кредитних задужења са банкама и потписале Уговор о мировању обавеза који важи од 7.априла 2014.године и продужен је до 1.јула 2015.године.дана 25.марта 2015.године потписан је Уговор о дугорочним кредитима са банкама повериоцима чиме су обавезе Друштва према банкама рефинансиране (напомена 41 –Догађаји након датума биланса стања).

Руководство Друштва и Групе су усвојили планове пословања који се заснивају на реструктурирању финансијских обавеза и реализацији позитивних пословних резултата на основу којих ће друштво бити у могућности да из пословања генерише довољно финансијских средстава како би измирило обавезе о року доспећа.

У складу са наведеним активностима и плановима руководство Друштва и Групе очекују да ће друштво наставити да послује у предвидљивој будућности.Сходно томе финансијски извештаји за 2014.годину су састављени на основу начела сталности пословања.

2.3. Упоредни подаци

Упоредне податке представљају финансијски извештаји Привредног друштва на дан и за годину која се завршила 31. децембра 2013. године.

Садржина и форма образаца финансијских извештаја прописани су Правилником о садржини и форми образаца финансијских извештаја за привредна друштва, задруге и предузетнике („Службени гласник РС” бр. 95/2014 и 144/2014).

У циљу усаглашавања са презентацијом података у финансијским извештајима за текућу годину, извршене су одређене рекласификације података презентованих у финансијским извештајима за претходну годину.

3. ПРЕГЛЕД ЗНАЧАЈНИХ РАЧУНОВОДСТВЕНИХ ПОЛИТИКА

3.1. Приходи и расходи

Приходи од продаје признају се када се ризик и корист повезани са правом власништва преносе на купца, а то подразумева датум испоруке производа купцу. Приходи од услуга се признају када се услуга изврши.

Приходи се исказују по правичној вредности средстава која су примљена или ће бити примљена, у нето износу након умањења за дате попусте и порез на додату вредност.

Приходи и расходи од камата се књиже у корист, односно на терет обрачунског периода на који се односе.

Са датумом на који се књиже приходи такође се књиже и одговарајући расходи (принцип узрочности прихода и расхода).

Трошкови одржавања и оправки основних средстава се покривају из прихода обрачунског периода у коме настану.

3.2. Прерачунавање средстава и обавеза у страним средствима плаћања

Пословне промене настале у страним средствима плаћања прерачунате су у динаре по средњем курсу утврђеном на међубанкарском тржишту девиза, који је важио на дан пословне промене.

Средства и обавезе исказане у страним средствима плаћања на дан биланса стања, прерачунати су у динаре по средњем курсу утврђеном на међубанкарском тржишту девиза који је важио на тај дан.

Позитивне и негативне курсне разлике настале приликом пословних трансакција у страним средствима плаћања и приликом прерачуна позиција биланса стања исказаних у страним средствима плаћања књижене су у корист или на терет биланса успеха, као добици или губици по основу курсних разлика.

3.3. Трошкови позајмљивања

Трошкови позајмљивања који су директно приписиви стицању, изградњи или производњи средстава које се квалификују се укључују у набавну вредност тог средства и то до оног периода када су у суштини завршене све активности неопходне да би се средство припремило за планирану употребу или продају. Средства која се квалификују се односе на средства којем је обавезно потребан значајан временски период да би било спремно за своју намеравану употребу.

Приходи од инвестирања остварени на основу привременог инвестирања позајмљених средстава се одузимају од насталих трошкова позајмљивања намењених за финансирање средстава која се квалификују.

Сви остали трошкови позајмљивања се признају у рачуну добитка и губитка у периоду на који се односе.

3.4. Бенефиције за запослене

а) Порези и доприноси фондовима за социјалну сигурност запослених

У складу са прописима који се примењују у Републици Србији, Друштво је у обавези да плаћа порезе и доприносе пореским органима и државним фондовима којима се обезбеђује социјална сигурност запослених. Ове обавезе укључују порезе и доприносе за запослене на терет послодавца у износіма обрачунатим по стопама прописаним законским прописима. Друштво је, такође, обавезно да од бруто зараде запослених обустави доприносе и да их, у име запослених, уплати фондовима. Порези и доприноси на терет послодавца и порези и доприноси на терет запосленог се књиже на терет расхода периода на који се односе.

3. ПРЕГЛЕД ЗНАЧАЈНИХ РАЧУНОВОДСТВЕНИХ ПОЛИТИКА (наставак)

3.4. Бенефиције за запослене (наставак)***б) Обавезе по основу отпремнина и јубиларних награда***

Друштво је на основу одредби Закона о раду у обавези да исплати запосленима отпремнине, при престанку радног односа ради коришћења права на пензију, у висини три просечне зараде исплаћене у Републици, према последњем објављеном податку републичког органа надлежног за послове статистике. Поред тога, Друштво је у обавези да исплати и јубиларне награде запосленима у зависности од дужине непрекидног рада у Друштву и то у висини од једне просечне зараде остварене у Друштву у месецу који претходи месецу у којем се исплаћују јубиларне награде.

3.5. Порези и доприноси**3.5.1. Порез на добит*****а) Текући порез на добитак***

Текући порез на добитак представља износ који се обрачунава применом прописане пореске стопе од 15% на основицу утврђену пореским билансом, која представља износ добитка пре опорезивања по одбитку ефеката усклађивања прихода и расхода, у складу са пореским прописима Републике Србије, уз умањење за прописане пореске кредите..

Закон о порезу на добит Републике Србије не предвиђа да се порески губици из текућег периода могу користити као основа за повраћај пореза плаћеног у претходним периодима. Међутим, губици који су исказани у пореским билансима до 2009. године могу се користити за умањење пореске основице будућих обрачунских периода у наредних десет година од дана остваривања права, а губици остварени и исказани у пореском билансу за 2010. годину, и на даље, могу се користити за умањење пореске основице будућих обрачунских периода, али не дуже од пет година.

б) Одложени порез на добитак

Одложени порез на добитак се обрачунава коришћењем методе утврђивања обавеза према билансу стања, за привремене разлике произашле из разлике између пореске основице средстава и обавеза у билансу стања и њихове књиговодствене вредности. Важеће пореске стопе на датум биланса стања се користе за утврђивање разграниченог износа пореза на добит. Одложене пореске обавезе се признају за све опорезиве привремене разлике. Одложена пореска средства се признају за све одбитне привремене разлике и ефекте пренетог губитка и пореских кредита на порески биланс, који се могу преносити, до степена до којег ће вероватно постојати опорезива добит од које се одложена пореска средства могу искористити.

Одложени порез се књижи на терет или у корист биланса успеха, осим када се односи на позиције које се књиже директно у корист или на терет капитала, и у том случају се одложени порез такође распоређује у оквиру капитала.

3.5.2. Порези и доприноси који не зависе од резултата

Порези и доприноси који не зависе од резултата укључују порез на имовину и друге порезе и доприносе који се плаћају према разним републичким и општинским прописима. Остали порези и доприноси признају се као расход периода у коме су настали.

3. ПРЕГЛЕД ЗНАЧАЈНИХ РАЧУНОВОДСТВЕНИХ ПОЛИТИКА (наставак)**3.6. Некретнине, инвестиционе некретнине, постројења и опрема**

Почетно мерење некретнина, постројења и опреме, који испуњавају услове за признавање средстава, врши се по набавној вредности или цени коштања. Накнадни издаци за некретнине, постројења и опрему признају се као средство само када се тим издацима побољшава стање средства изнад његовог првобитно процењеног стандардног учинка. Сви остали накнадно настали издаци признају се као расход у периоду у којем су настали.

Након почетног признавања, некретнине (земљиште и грађевински објекти) се исказују по ревалоризованом износу, који изражава њихову поштену вредност на дан ревалоризације, умањеној за укупан износ исправки вредности по основу амортизације и укупан износ исправки вредности по основу губитка због обезвређења.

Поштену вредност некретнина чини њихова тржишна вредност која се утврђује проценом. Ревалоризација се врши само када се поштена вредност ревалоризованог средства знатно разликује од његове исказане вредности.

Постројења и опрема након почетног признавања исказују се по набавној цени или по цени коштања умањеној за укупан износ обрачунате амортизације и укупан износ губитка због обезвређења.

Добици или губици који проистекну из расходовања или отуђења признају се као приход или расход у билансу успеха.

3.6.1. Амортизација

Амортизација некретнина, постројења и опреме обрачунава се пропорционалним методом, током процењеног века корисне употребе. Корисни век употребе и стопе амортизације за главне групе средстава су следеће:

<u>Главне групе основних средстава</u>	<u>2014-2013 (%)</u>
Грађевински објекти	1.5 – 5 %
Производна опрема	5 – 25 %
Теренска и путничка возила	10 – 20 %
Рачунари	20 – 33 %
Остала опрема	1.5 – 50 %

Амортизационе стопе се ревидирају сваке године ради утврђивања оне амортизације која одражава стварни утрошак ових средстава у току пословања на основу преосталог века њиховог коришћења.

3.6.2. Инвестиционе некретнине

Инвестиционе некретнине су некретнине које Друштво, као власник, држи ради остваривања зараде од издавања некретнине или ради увећања вредности капитала или ради и једног и другог, а не ради употребе за пружање услуга или за потребе административног пословања или продаје у оквиру редовног пословања. Почетно мерење инвестиционе некретнине приликом стицања врши се по набавној вредности или цени коштања. Након почетног признавања накнадно мерење инвестиционе некретнине врши се према њеној поштеној вредности. Поштена вредност инвестиционе некретнине је обично њена тржишна вредност. Поштена вредност мери се као највероватнија цена која реално може да се добије на тржишту, на дан биланса стања, у складу са дефиницијом поштене вредности.

3.7. Нематеријална улагања

Нематеријална улагања односе се на набављени софтвер и жиг и исказују се по набавној вредности умањеној за амортизацију. Нематеријална улагања се отписују пропорционалним методом у периоду од две до осам година.

3. ПРЕГЛЕД ЗНАЧАЈНИХ РАЧУНОВОДСТВЕНИХ ПОЛИТИКА (наставак)**3.8. Дугорочни финансијски пласмани**

Дугорочни финансијски пласмани обухватају учешћа у капиталу повезаних правних лица, пословних банака и других правних лица, исказана по методу набавне вредности, која се умањује за обезвређења на основу процене руководства ради свођења на њихову надокнадиву вредност. Поред претходно наведеног, дугорочни финансијски пласмани укључују и дугорочне зајмове одобрене пољопривредним произвођачима. Ови зајмови се исказују по номиналној вредности.

3.9. Умањење вредности

На сваки датум биланса стања Друштво преиспитује књиговодствене износе своје материјалне имовине да би утврдило постоје ли назнаке да је дошло до губитака услед умањења вредности наведене имовине. Ако постоје такве назнаке, процењује се надокнадиви износ средства да би се могао утврдити евентуални губитак настао умањењем. Ако није могуће проценити надокнадиви износ појединог средства, Друштво процењује надокнадиви износ јединице која генерише новац, а којој то средство припада.

Надокнадива вредност је нето продајна цена или вредност у употреби, зависно од тога која је виша. За потребе процене вредности у употреби, процењени будући новчани токови дисконтују се до садашње вредности применом дисконтне стопе пре опорезивања која одражава садашњу тржишну процену временске вредности новца и ризике специфичне за то средство.

Ако је процењен надокнадиви износ средства (или јединице која генерише новац) мањи од књиговодственог износа, онда се књиговодствени износ тог средства (или јединице која генерише новац) умањује до надокнадивог износа. Губици од умањења вредности признају се одмах као расход, осим ако средство није земљиште или зграда које се не користи као инвестициона некретнина која је исказана по ревалоризираним износу, у којем случају се губитак од умањења исказује као смањење вредности настало ревалоризацијом средства.

Код накнадног поништења губитка од умањења вредности, књиговодствени износ средства (јединице која генерише новац) повећава се до ревидираног процењеног надокнадивог износа тог средства, при чему већа књиговодствена вредност не премашује књиговодствену вредност која би била утврђена да у претходним годинама није било признатих губитака на том средству (јединице која генерише новац) услед умањења вредности. Поништење губитка од умањења вредности одмах се признаје као приход, осим ако се предметно средство не исказује по процењеној вредности, у којем случају се поништење губитка од умањења вредности исказује као повећање услед ревалоризације.

3.10. Лизинг

Лизинг се класификује као финансијски лизинг у свим случајевима када се лизингом, на корисника лизинга, преносе у највећој мери сви ризици и користи који произлазе из власништва над средствима. Сваки други лизинг се класификује као оперативни лизинг.

Друштво као давалац лизинга

Приход по основу оперативног лизинга (приход од ренти) признаје се применом линеарне методе током периода трајања лизинга. Индиректни трошкови настали у преговорима и уговарањем оперативног лизинга додају се књиговодственом износу изнајмљеног средства и признају се на пропорционалној основи током периода трајања лизинга.

Друштво као корисник лизинга

Средства која се држе по уговорима о финансијском лизингу се првобитно признају као средства Друштва по садашњој вредности минималних рата лизинга утврђених на почетку периода лизинга. Одговарајућа обавеза према даваоцу лизинга се укључује у биланс стања као обавеза по финансијском лизингу.

Плаћање рата лизинга се распоређује између финансијских трошкова и смањења обавеза по основу лизинга са циљем постизања константне стопе учешћа у неизмирену износу обавезе. Финансијски расходи се признају одмах у билансу успеха, осим ако се директно могу приписати средствима која се оспособљавају за употребу, у којем се случају капитализују у складу са општом политиком Друштва о трошковима позајмљивања (напомена 3.3.).

3. ПРЕГЛЕД ЗНАЧАЈНИХ РАЧУНОВОДСТВЕНИХ ПОЛИТИКА (наставак)**3.10. Лизинг (наставак)**Друштво као корисник лизинга (наставак)

Рате по основу оперативног лизинга се признају као трошак на линеарној основи за време трајања лизинга, осим када постоји нека друга систематска основа која боље одсликава временски шаблон трошења економских користи од изнајмљеног средства.

У случају када се одобравају лизинг олакшице, оне улазе у састав оперативног лизинга и признају се као обавеза. Укупна корист од олакшица признаје се као смањење трошкова изнајмљивања на линеарној основи, осим када постоји нека друга систематска основа која боље одсликава временску структуру трошења економских користи од изнајмљеног средства.

3.11. Залихе

Залихе се исказују по цени коштања или по нето продајној вредности у зависности која је нижа. Нето очекивана продајна вредност је цена по којој залихе могу бити продате у нормалним условима пословања након умањења цене за трошкове продаје.

Вредност залиха материјала и резервних делова се утврђује на основу метода просечне набавне цене. Набавна вредност укључује вредност по фактури добављача, транспортне и зависне трошкове набавке.

Вредност недовршене производње и готових производа укључује све директне трошкове производње као и аликвотни део трошкова погонске режије.

Залихе робе у магацину евидентирају се по набавним ценама, а залихе робе у малопродаји по малопродајним ценама. На крају обрачуноског периода врши се свођење вредности залиха на набавну вредност алокацијом разлике у цени, израчунате на просечној основи, између набавне вредности продате робе и робе на стању на крају године.

Терећењем осталих расхода врши се исправка вредности залиха у случајевима када се оцени да је потребно свести њихову вредност на нето очекивану продајну вредност (укључујући залихе са успореним обртом, сувишне и застареле залихе). Оштећене залихе и залихе које по квалитету не одговарају стандардима се описују.

3.12. Финансијски инструменти

Финансијска средства и финансијске обавезе се евидентирају у билансу стања Друштва, од момента када се Друштво уговорним одредбама везало за инструмент. Куповина или продаја финансијских средстава признаје се применом обрачуна на датум поравнања, односно датум када је средство испоручено другој страни.

Финансијска средства престају да се признају када Друштво изгуби контролу над уговореним правима над тим инструментима, што се дешава када су права коришћења инструмената реализована, истекла, напуштена или уступљена. Финансијска обавеза престаје да се признаје када је обавеза предвиђена уговором испуњена, отказана или истекла.

а) Учешћа у капиталу

Учешћа у капиталу банака и других правних лица која се котирају на берзи се почетно одмеравају по набавној вредности. Накнадно одмеравање се врши на сваки датум биланса стања, ради усклађивања њихове вредности са тржишном вредношћу.

Дугорочни финансијски пласмани који обухватају учешћа у капиталу повезаних правних лица, пословних банака и других правних лица која се не котирају на берзи исказују се по методу набавне вредности која се умањује за обезвређења на основу процене руководства ради свођења на њихову надокнадиву вредност.

б) Потраживања од купаца, краткорочни пласмани и остала краткорочна потраживања

Потраживања од купаца, краткорочни пласмани и остала краткорочна потраживања исказују се по номиналној вредности, умањеној за исправке вредности извршене на основу процене њихове наплативости од стране руководства.

3. ПРЕГЛЕД ЗНАЧАЈНИХ РАЧУНОВОДСТВЕНИХ ПОЛИТИКА (наставак)**3.12. Финансијски инструменти (наставак)***в) Готовина и готовински еквиваленти*

Под готовином и готовинским еквивалентима у финансијским извештајима Друштва исказују се готовина у благајни и стања на текућим рачунима и остала новчана средства расположива до три месеца.

г) Финансијске обавезе

Инструменти финансијских обавеза су класификовани у складу са суштином уговорних одредби. Финансијске обавезе се исказују по номиналној вредности, увећаној за камате на основу закључених уговора, која кореспондира ефективној каматној стопи.

д) Обавезе из пословања

Обавезе према добављачима и остале обавезе из пословања се процењују по вредности примљених средстава.

3.13. Обелодањивање односа са повезаним странама

За сврхе ових финансијских извештаја, правна лица се третирају као повезана уколико једно правно лице има могућности контролисања другог правног лица или врши значајан утицај на финансијске и пословне одлуке другог лица у складу са одредбама МРС 24 „Обелодањивање односа са повезаним правним лицима“.

Повезаним правним лицима у смислу напред наведеног стандарда, Друштво сматра сва предузећа која улазе у састав Victoria Group, његова повезана правна лица као и правна лица у којима има учешће у капиталу.

Привредно друштво пружа услуге повезаним правним лицима и истовремено је корисник њихових услуга. Односи између Друштва и повезаних правних лица регулисани су на уговорној основи.

Повезана лица могу улазити у трансакције које неповезана лица можда не би вршила и трансакције са повезаним лицима могу се обављати под другачијим условима и другачијим износима у односу на исте трансакције са неповезаним правним лицима.

Трошкови корпоративних услуга представљају извршене услуге корпоративног сервиса од стране матичног Привредног друштва. Накнада за услуге корпоративног сервиса се утврђује у висини пословних расхода матичног Привредног друштва, умањено за расходе резервисања, а увећаних за 5% марже. Наведена маржа је одређена у складу са корпоративном анализом приказаном у студији о трансферним ценама. Принцип расподеле трошкова матичног Привредног друштва се утврђује директном или индиректном алокацијом трошкова, односно приписивањем трошкова на конкретне услуге. Индиректна алокација трошкова се врши сходно висини учешћа прихода примаоца услуге у приходима Групе кориговано за износ пословних прихода повезаних правних лица која нису регистрована у Републици Србији.

4. ПРЕГЛЕД ЗНАЧАЈНИХ РАЧУНОВОДСТВЕНИХ ПРОЦЕНА

Презентација финансијских извештаја захтева од руководства Друштва коришћење најбољих могућих процена и разумних претпоставки, које имају ефекта на презентоване вредности средстава и обавеза као и обелодањивање потенцијалних потраживања и обавеза на дан састављања финансијских извештаја, као и прихода и расхода у току извештајног периода. Ове процене и претпоставке су засноване на информацијама расположивим на дан састављања финансијских извештаја.

У наставку су приказане кључне претпоставке везане за будућност и остали извори процењивања неизвесности на датум биланса стања које представљају значајан ризик, за материјалне корекције износа позиција биланса стања у следећој финансијској години.

4. ПРЕГЛЕД ЗНАЧАЈНИХ РАЧУНОВОДСТВЕНИХ ПРОЦЕНА (наставак)**4.1. Амортизација и стопе амортизације**

Обрачун амортизације и стопе амортизације су засноване на пројектованом економском веку опреме и нематеријалних улагања. Једном годишње Друштво процењује економски век на основу тренутних предвиђања.

4.2. Резервисања за судске спорове

Генерално, резервисања су у значајној мери подложна проценама. Друштво процењује вероватноћу да се нежељени случајеви могу догодити као резултат прошлих догађаја и врши процену износа који је потребан да се измири обавеза. Иако Друштво поштује начело опрезности приликом процене, с обзиром да постоји велика доза неизвесности, у одређеним случајевима стварни резултати могу одступати од ових процена.

4.3. Исправка вредности потраживања и краткорочних пласмана

Друштво врши обезвређење сумњивих потраживања од купаца и других дужника на основу процењених губитака који настају, ако дужници нису у могућности да изврше плаћања. У процени одговарајућег износа губитка од обезвређења за сумњива потраживања, Друштво се ослања на старост потраживања, раније искуство са отписом, бонитет купаца и промене у условима плаћања. Ово захтева процене везане за будуће понашање купаца и тиме изазване будуће наплате. Међутим, значајан део потраживања Друштва се односи на потраживања од зависних правних лица код којих је, на основу процена и досадашњих искустава, укупна садашња вредност потраживања наплатива.

4.4. Фер вредност

Пословна политика Друштва је да обелодани информације о правичној вредности активе и пасиве за коју постоје званичне тржишне информације и када се правична вредност значајно разликује од књиговодствене вредности. У Републици Србији не постоји довољно тржишног искуства, као ни стабилности и ликвидности код куповине и продаје потраживања и остале финансијске активе и пасиве, пошто званичне тржишне информације нису у сваком тренутку расположиве. Стога, правичну вредност није могуће поуздано утврдити у одсуству активног тржишта. Руководство Друштва врши процену ризика и, у случајевима када се оцени да вредност по којој се имовина води у пословним књигама неће бити реализована, врши исправку вредности. По мишљењу руководства Друштва, износи у овим финансијским извештајима одражавају вредност која је, у датим околностима, најверодостојнија и најкориснија за потребе извештавања.

**НАПОМЕНА-1
ПРИХОДИ ОД ПРОДАЈЕ**

У хиљадама динара

	<u>30.09.2015.</u>	<u>30.09.2014.</u>
Приход од продаје робе:		
- повезана правна лица	1.412.722	16.596
- остала правна лица у земљи	47.397	231.379
- остала правна лица у иностранству	192.618	183.252
	<u>1.652.737</u>	<u>521.227</u>
Приход од продаје производа и услуга		
- повезана правна лица	1.899.421	1.462.747
- остала правна лица у земљи	1.122.520	1.606.859
- остала правна лица у иностранству	5.845.333	5.019.992
	<u>8.867.274</u>	<u>8.089.598</u>
УКУПНО	<u>10.520.011</u>	<u>8.610.825</u>

Предузеће је у билансу успеха исказало укупне приходе од продаје у износу од 10.520.011 хиљада динара. Наведени износ чине приходи од продаје трговачке робе у износу од 1.652.737 хиљада динара и приходи од продаје производа и услуга у износу од 8.867.274 хиљада динара.

НАПОМЕНА-2**ОСТАЛИ ПОСЛОВНИ ПРИХОДИ**

	У хиљадама динара	
	<u>30.09.2015.</u>	<u>30.09.2014.</u>
Приходи од субвенција и стимулација	-	-
Приходи од закупнина	29.258	32.171
Остали пословни приходи	5	7
	<u>29.263</u>	<u>32.178</u>

НАПОМЕНА-3**НАБАВНА ВРЕДНОСТ ПРОДАТЕ РОБЕ**

	У хиљадама динара	
	<u>30.09.2015.</u>	<u>30.09.2014.</u>
Набавна вредност продате робе	1.639.116	502.497

Предузеће је исказало у билансу успеха износ од 1.639.116 хиљада динара који се односи на трошкове продате трговачке робе.

НАПОМЕНА-4**ТРОШКОВИ МАТЕРИЈАЛА И ЕНЕРГИЈЕ**

	У хиљадама динара	
	<u>30.09.2015.</u>	<u>30.09.2014.</u>
Трошкови материјала за израду	5.566.773	5.293.243
Трошкови осталог материјала	63.389	66.815
Трошкови горива и енергије	447.328	384.058
УКУПНО	<u>6.077.490</u>	<u>5.744.116</u>

НАПОМЕНА-5**ТРОШКОВИ ЗАРАДА, НАКНАДА ЗАРАДА И ОСТАЛИ ЛИЧНИ РАСХОДИ**

У хиљадама динара

	<u>30.09.2015.</u>	<u>30.09.2014.</u>
Трошкови бруто зарада	288.406	293.678
Трошкови доприноса на терет послодавца	50.952	51.335
Накнада трош. запосл. на служ. путовњима	6.981	5.740
Накнаде трошкова превоза запосленима	13.975	13.530
Стипендије	350	185
Трошкови накнада по уговорима	9.572	15.118
Отпремнине и јубиларне награде	3.907	23.802
Трош. накнаде члановима упр. и надз. одбора	2.245	2.052
Остали лични расходи и накнаде	6.113	2.060
УКУПНО	<u>382.501</u>	<u>407.500</u>

НАПОМЕНА-6**ТРОШКОВИ АМОРТИЗАЦИЈЕ И РЕЗЕРВИСАЊА**

У хиљадама динара

	<u>30.09.2015.</u>	<u>30.09.2014.</u>
Трошкови амортизације	327.082	302.620

НАПОМЕНА-7**ОСТАЛИ ПОСЛОВНИ РАСХОДИ**

У хиљадама динара

	<u>30.09.2015.</u>	<u>30.09.2014.</u>
Трошкови услуга одржавања	50.287	50.423
Лабораторијске услуге	110.903	101.230
Трошкови транспорта	310.840	263.055
Трошкови закупа	19.105	27.198
Комуналне услуге	26.282	17.534
Трошкови интернета, телефонски и ПТТ трошкови	8.710	6.515
Трошкови сајмова и других приредби	6.645	653
Трошкови рекламе и пропаганде	994	744
Трошкови осталих производних услуга	10.580	36.182
УКУПНО	<u>544.346</u>	<u>503.534</u>

**НАПОМЕНА-8
НЕМАТЕРИЈАЛНИ ТРОШКОВИ**

	У хиљадама динара	
	<u>30.09.2015.</u>	<u>30.09.2014.</u>
Трошкови банкарских и услуга платног промета	4.886	5.189
Трошкови премија осигурања	6.401	12.369
Услуге брокера	348	191
Адвокатске и консултантске услуге	4.509	10.434
Трошкови репрезентације	7.659	6.410
Индијектни порези и доприноси	21.158	22.019
Трошкови корпоративног управљања	106.418	135.222
Остали нематеријални трошкови	63.348	45.795
УКУПНО	<u>214.727</u>	<u>237.629</u>

**НАПОМЕНА-9
ФИНАНСИЈСКИ ПРИХОДИ**

	У хиљадама динара	
	<u>30.09.2015.</u>	<u>30.09.2014.</u>
Финансијски приходи – повезана правна лица	444.864	769.412
Позитивне курсне разлике	157.190	137.843
Приходи по основу ефеката валутне клаузуле	2.080	1.003
Приходи од камата	811	5.940
Остали финансијски приходи	-	-
УКУПНО	<u>604.945</u>	<u>914.198</u>

**НАПОМЕНА-10
ФИНАНСИЈСКИ РАСХОДИ**

	У хиљадама динара	
	<u>30.09.2015.</u>	<u>30.09.2014.</u>
Негативне курсне разлике	57.050	384.628
Расходи камата	334.760	317.739
Расходи по основу ефеката валутне клаузуле	2.191	4.898
Остали финансијски расходи	128.458	5.339
УКУПНО	<u>522.459</u>	<u>712.604</u>

НАПОМЕНА-11
ОСТАЛИ ПРИХОДИ

	У хиљадама динара	
	<u>30.09.2015.</u>	<u>30.09.2014.</u>
Добици од продаје опреме,учеш.и дуг.харт.	-	-
Приходи од усклађивања вредности	8.621	7.047.
Вишкови	10.803	4.497
Накнада штете од осигуравајућих друштава	2.160	3.519
Добици од продаје материјала	4.958	53
Остали приходи	209	24.925
УКУПНО	<u>26.751</u>	<u>40.041</u>

НАПОМЕНА-12**ОСТАЛИ РАСХОДИ**

	У хиљадама динара	
	<u>30.09.2015.</u>	<u>30.09.2014.</u>
Губици од продаје материјала	4.481	99
Отпис потраживања по датим стамбеним кредитима	-	-
Остали расходи	16.523	25.460
УКУПНО	<u>21.004</u>	<u>25.559</u>

НАПОМЕНА-13**ДОБИТАК**

в) Усаглашавање износа пореза на добитак у билансу успеха и производа добити пре опорезивања и прописане пореске стопе

	У хиљадама динара	
	<u>30.09.2015.</u>	<u>30.09.2014.</u>
Добит пре опорезивања	1.202.139	603.188
Порез на добитак обрачунат по стопи од 15%	180.321	90.478
Губитак	-	-
Добит после опорезивања	<u>1.021.818</u>	<u>512.710</u>
Ефективна пореска стопа	15%	15%

НАПОМЕНЕ УЗ ФИНАНСИЈСКЕ ИЗВЕШТАЈЕ

30.септембар 2015.године

НАПОМЕНА-14

НЕКРЕТНИНЕ, ПОСТРОЈЕЊА И ОПРЕМА, БИОЛОШКА СРЕДСТВА, ИНВЕСТИЦИОНЕ НЕКРЕТНИНЕ И НЕМАТЕРИЈАЛНА УЛАГАЊА

	У хиљадама динара						
	Земљиште, грађевински објекти и биолошка средства	Туђи објекти	Опрема	Аванси за основна средства и инвестиције у току	Укупно	Инвестици- оне Некретнине	Немате-ријална улагања
Набавна вредност							
Стање, 1. јануара 2014. године	3.264.266	-	4.814.113	1.066.419	9.144.798	430.374	35.360
Повећања у току године	-	-	-	331.307	331.307	-	-
Аванси за основна средства	-	-	-	9.502	9.502	-	-
Преноси	123.991	-	360.957	(484.948)	-	-	338
Затварање добављача				(47.247)	(47.247)		
Расходовање		-	(6.952)		(6.952)	(66)	
Продаја		-	(4.804)		(4.804)		
Остало- преноси							(13)
Стање, 31.децембра 2014. године	<u>3.388.257</u>	<u>-</u>	<u>5.163.314</u>	<u>875.033</u>	<u>9.426.604</u>	<u>430.308</u>	<u>35.685</u>
Стање, 1. јануара 2015. године	<u>3.388.257</u>	<u>-</u>	<u>5.163.314</u>	<u>875.033</u>	<u>9.426.604</u>	<u>430.308</u>	<u>35.685</u>
Повећања у току године				4.519.873	4.519.873		
Пренос на инвестиц.некретнине				(3.098)	(3.098)	3.098	
Преноси	10.422	94.133	100.417	(204.972)	-		721
Затварање добављача				(3.285.390)	(3.285.390)		
Расходовање			(141)		(141)		
Продаја			(3.481)		(3.481)		
Остало	(394)	-		394	-		
Стање, 30.септембар 2015. године	<u>3.398.285</u>	<u>94.133</u>	<u>5.260.109</u>	<u>1.901.840</u>	<u>10.654.367</u>	<u>433.406</u>	<u>36.406</u>

НАПОМЕНЕ УЗ ФИНАНСИЈСКЕ ИЗВЕШТАЈЕ

30.септембар 2015.године

Исправка вредности

Стање, 1. јануара 2014.

године	87.644	-	260.768	-	348.412	-	21.693
Амортизација текуће године	87.869	-	314.221	-	402.090	-	3.175
Пренос на инвест.некретнине	-	-	-	-	-	-	-
Продаја и расход	-	-	(2.527)	-	(2.527)	-	(13)
Остало- процена	-	-	-	-	-	-	-
Стање, 31. децембра 2014. године	<u>175.513</u>	-	<u>572.462</u>	-	<u>747.975</u>	-	<u>24.855</u>

Исправка вредности

Стање, 1. јануара 2015.

године	175.513	-	572.462	-	747.975	-	24.855
Амортизација текуће године	68.265	1.255	255.132	-	324.652	-	2.429
Пренос на инвест.некретнине	-	-	-	-	-	-	-
Расходавање	-	-	(66)	-	(66)	-	-
Продаја	-	-	(1.450)	-	(1.450)	-	-
Стање, 30. септембар 2015. године	<u>243.778</u>	<u>1.255</u>	<u>826.078</u>	-	<u>1.071.111</u>	-	<u>27.284</u>
- 30.септембар2015. године	<u>3.154.507</u>	<u>92.878</u>	<u>4.434.031</u>	<u>1.901.840</u>	<u>9.583.256</u>	<u>433.406</u>	<u>9.122</u>
- 31. децембра 2014.године	<u>3.212.744</u>	-	<u>4.590.852</u>	<u>875.033</u>	<u>8.678.629</u>	<u>430.308</u>	<u>10.830</u>

Предузеће је исказало нематеријална улагања у износу од 9.122 хиљада динара, биолошка средства у износу од 2.042 хиљада динара.

Предузеће је исказало вредност некретнина, постројења и опреме на дан 30.09.2015. године у износу од 7.586.495 хиљада динара.

Амортизација се обрачунава применом пропорционалне методе на набавну вредност.

Аванси за основна средства и инвестиције у току исказане на дан 30.09.2015.године у укупном износу од 1.906.848 хиљада динара .

НАПОМЕНА-15
УЧЕШЋА У КАПИТАЛУ

	% учешћа	У хиљадама динара	
		30.09.2015.	31.12.2014.
<i>Учешћа у капиталу зависних правних лица</i>			
ЗАО Вобекс - Интерсоја, Русија	85,00%	1.112	1.112
Ветеринарски завод Суботица а.д.	31,39%	783.617	783.617
		<u>784.729</u>	<u>784.729</u>
<i>Учешћа у капиталу осталих правних лица</i>			
Учешћа у капиталу банака			
Новосадски сајам а.д., Нови Сад		1.410	1.410
Учешће у капиталу - Атомска бања Трепча	9,4958%	35.890	35.890
Учешћа у капиталу осталих правних лица		1.831	1.831
		<u>39.131</u>	<u>39.131</u>
		<u>823.860</u>	<u>823.860</u>

НАПОМЕНА-16
ОСТАЛИ ДУГОРОЧНИ ФИНАНСИЈСКИ ПЛАСМАНИ

	У хиљадама динара	
	30.09.2015.	31.12.2014.
Стамбени кредити запосленима	479	464
Дугорочни пласмани у земљи	36.212	36.577
	<u>36.691</u>	<u>37.041</u>

НАПОМЕНА-17
ЗАЛИХЕ

	У хиљадама динара	
	30.09.2015.	31.12.2014.
Материјал	233.629	3.942.949
Резервни делови	221.923	170.439
Алат и инвентар	65.893	47.305
Готови производи	250.045	530.562
Недовршена производња	89.259	60.629
Дати аванси	1.544.795	106.088
Роба	4.135	57.321
	<u>2.409.679</u>	<u>4.915.293</u>
Минус: Исправка вредности залиха материјала	(120.661)	(125.118)
	<u>2.289.018</u>	<u>4.790.175</u>

У билансу стања предузеће је исказало залихе у износу од 2.289.018 хиљада динара. Најзначајније ставке су залихе сировине и материјала које износе 233.629 хиљада динара од чега залихе основне сировине (сојино зрно) износе 116.949 хиљада динара рачунато по просечној набавној цени односно количински у износу од 2.969 тона ЈУС зрна соје.

НАПОМЕНА-18 ПОТРАЖИВАЊА

	У хиљадама динара	
	30.09.2015.	31.12.2014.
Потраживања од купаца:		
- повезана правна лица	3.075.447	2.780.966
- у земљи	495.089	435.991
- у иностранству	986.162	1.004.876
Потраживања од извозника	-	-
Потраживања из специфичних послова	75.611	75.611
Потраживања за камату – повезана правна лица	750.304	751.831
Потраживања за камату - остали	6.232	6.232
Претплаћени остали порези и доприноси	342	557
Остала потраживања:	15.332	34.005
	<u>5.404.519</u>	<u>5.090.069</u>
Минус: исправка вредности потраживања од купаца	(438.906)	(465.696)
	<u>4.965.613</u>	<u>4.624.373</u>

НАПОМЕНА-19 КРАТКОРОЧНИ ФИНАНСИЈСКИ ПЛАСМАНИ

	У хиљадама динара	
	30.09.2015.	31.12.2014.
Краткорочне позајмице повез.прав.лицима- VictoriaGroup	1.320.771	1.184.153
Краткорочне позајмице повез.прав.лицима-Victoria Logistic	4.138.503	4.920.643
Краткорочни кредити у земљи	60.353	70.037
Кредити за зимницу и крат.стамб.кредити	159	8.731
Орочени новчани депозити	77.253	393
Исправка вредности кратк.фин.пласмана	(50.900)	(50.900)
	<u>5.546.139</u>	<u>6.133.057</u>

НАПОМЕНА-20 ГОТОВИНА И ГОТОВИНСКИ ЕКВИВАЛЕНТИ

	У хиљадама динара	
	30.09.2015.	31.12.2014.
Текући рачун		
- у динарима	35.788	20.571
- у иностранској валути	111.645	74.108
Издвојена новчана средства и акредитиви	327	42
Благајна	30	-
Остала новчана средства	-	-
	<u>147.790</u>	<u>94.721</u>

НАПОМЕНА-21**ПОРЕЗ НА ДОДАТУ ВРЕДНОСТ И АКТИВНА ВРЕМЕНСКА РАЗГРАНИЧЕЊА**

	У хиљадама динара	
	30.09.2015.	31.12.2014.
Унапред плаћени трошкови до једне године	73.872	22.976
Потраживање за више плаћен ПДВ	180.460	1.282
Разграничени порез на додату вредност	-	-
Остала активна временска разграничења	447.691	10.684
	<u>702.023</u>	<u>34.942</u>

НАПОМЕНА-22**ВАНБИЛАНСНА АКТИВА**

Ванбилансна актива на дан 30.09.2015.године износи 20.728.119 хиљада динара.Износ од 18.609.970 хиљада динара односи се на гаранције и јемства која је Сојапротеин АД дала као јемац. Износ од 2.118.149 хиљада динара односи се на туђу робу у нашим складиштима.

ВАНБИЛАНСНА АКТИВА/ПАСИВА

	У хиљадама динара	
	30.09.2015.	31.12.2014.
Средства других лица	2.118.149	1.746.079
Дати авали и гаранције- пов.правна лица	18.609.970	19.152.695
	<u>20.728.119</u>	<u>20.898.774</u>

НАПОМЕНА-23**ОСНОВНИ КАПИТАЛ**

Основни капитал Друштва износи 6.906.479.571,15 динара и подељен је на 14.895.524 акције без номиналне вредности са рачуноводственом вредношћу од 463,661404 динара. Акције Х емисије су уписане у базу Централног регистра хартија од вредности 09.08.2011 године.

Структура акцијског капитала Друштва на дан 30.септембар 2015.године:

Опис	30.09.2015.		
	% учешћа	Број акција	Вредност капитала
Victoria Group AD SENT011	50,94%	7.587.503	3.518.032
INTERNATIONAL doo	10,76%	1.602.487	743.011
Митровић Зоран	6,07%	904.675	419.463
Бабовић Милија	6,03%	897.835	416.291
Raiffeisenbank AD			
Београд – Kastodi račun	5,89%	876.626	406.458
Sojaprotein AD Веќеј	7,40%	1.102.391	511.136
Polunin Discovery Funds	0,57%	85.552	39.667
Raiffeisenbank AD			
Београд-Kastodi račun	0,43%	64.778	30.035
Ерсте банка Нови Сад	0,21%	31.270	14.499
EKSTRA-PET DOO	0,23%	34.245	15.878
Ostala prav. i fiz. lica	11,47%	1.708.162	792.010
	100,0 %	14895.524	6.906.480
Сопствене акције		1.102.391	
Акцијски капитал		13.793133	6.906.480

У току првих девет месеци 2015.године извршен је откуп 197.171 сопствених акција на организованом тржишт.

ЗАКОНСКЕ РЕЗЕРВЕ

Законске резерве Друштва исказане, на дан 30.јун 2015. године, у износу од 352.232 хиљада динара представљају издвајања из нераспоређене добити из ранијих година сходно Одлуци о расподели добити остварене у пословној 2014.години донетој од стране Скупштине акционара по којој је Предузеће издвојило део од 5% нето добити за пословну годину на рачун законских резерви, све док оне не достигну 10% основног капитала Друштва.

СТАТУТАРНЕ РЕЗЕРВЕ

Статутарне резерве Друштва на дан 30. јун 2015. године износе 248.267 хиљада динара. Издвајања у ове резерве Друштво врши у складу са статутом, приликом расподеле нето добитка за пословну годину. Статутарним резервама Друштво слободно располаже, а постојећим интерним актима њихова намена није посебно дефинисана. Средства резерви нису употребљивана.

НАПОМЕНА-24
ДУГОРОЧНИ КРЕДИТИ

	У хиљадама динара	
	30.09.2015.	31.12.2014.
Дугорочни кредити у земљи		
Дугорочни кредити у иностранству	8.742.887	7.862.883
	1.285.137	1.298.114
Текућа доспећа	(211.778)	(9.160.997)
	9.816.246	-

ДУГОРОЧНИ КРЕДИТИ ИЗ ИНОСТРАНСТВА

	Валута	Износ у валути	У хиљадама динара	
			30.09.2015.	31.12.2014.
Ерсте банка	ЕУР	3.346.200	400.704	404.751
European bank	ЕУР	1.785.714	213.838	215.997
IFC med.fin.korp.	ЕУР	5.600.000	670.595	677.366
			1.285.137	1.298.114
Текућа доспећа			(27.140)	(1.298.114)
			1.257.997	-

ДУГОРОЧНИ КРЕДИТИ У ЗЕМЉИ

	Валута	Износ у Валути	У хиљадама динара	
			30.09.2015.	31.12.2014.
Uni credit bank	ЕУР	60.000.000	7.184.946	7.257.498
Societe Generale banka	ЕУР	7.250.000	868.181	514.073
Eurobanka EFG	ЕУР	246.153	29.477	29.774
Eurobanka EFG	РСД		61.538	61.538
Credit Agricole	ЕУР	5.000.000	598.745	-
			8.742.887	7.862.883
Минус:			(184.638)	(7.862.883)
Текуће доспеће			8.558.249	-

Дугорочни кредити у земљи су одобрени за финансирање изградње фабрике концентрата, финансирање трајних обртних средстава и финансирање извозног посла.

Уговори о дугорочним кредитима дефинишу и показатеље пословања на нивоу консолидованих финансијских извештаја Групе и сходно томе су обелодањени у консолидованим финансијским извештајима матичне компаније „ВикторијаГроуп“Београд.

НАПОМЕНА-25
КРАТКОРОЧНЕ ФИНАНСИЈСКЕ ОБАВЕЗЕ

	У хиљадама динара	
	30.09.2015.	31.12.2014.
Текућа доспећа:		
- дугорочних кредита	211.778	9.160.997
Краткорочни кредити	-	2.177.250
Краткорочни зајам	131.000	
Остало		123.023
	<u>342.778</u>	<u>11.461.270</u>

Краткорочни кредити:

Кредитор:	Валута	Износ у Валути	30.09.2015.	31.12.2014.
Societe Generale Bank	ЕУР		-	362.875
Credit Agricole	ЕУР		-	604791
Комерцијална банка	ЕУР		-	604.792
Европска банка	ЕУР		-	604.791
УКУПНО			<u>-</u>	<u>2.177.249</u>

Краткорочни кредити у земљи су одобрени за финансирање трајних обртних средстава. Средства обезбеђења по овим кредитима су залога на готовим производима и сировинама, јемства као и бланко сопствене менице.

НАПОМЕНА-26
ОБАВЕЗЕ ИЗ ПОСЛОВАЊА

	У хиљадама динара	
	30.09.2015.	31.12.2014.
Обавезе по основу примљених аванса	496.175	59.902
Обавезе према добављачима:		
- матична и зависна правна лица	17.068	6.078
- остала повезана правна лица	577.336	2.182.219
- добављачи у земљи	563.096	470.506
- добављачи у иностранству	138.991	17.606
- остале обавезе из пословања	56.005	55.912
	<u>1.792.666</u>	<u>2.792.223</u>

НАПОМЕНА-27
ОСТАЛЕ КРАТКОРОЧНЕ ОБАВЕЗЕ

	У хиљадама динара	
	30.09.2015.	31.12.2014.
Нето зараде и накнаде зарада	12.001	-
Порези и доприноси на зараде	7.681	-
Камате и трошкови финансирања	119.899	35.435
Обавезе за дивиденде	3.017	3.017
Обавезе према физичким лицима за накнаде по уговорима	980	-
Нето накнаде зарада које се рефундирају	183	-
Порези и доприноси на зараде које се рефундирају	-	-
Обавезе према члановима управног и надзорног одбора	151	-
Остале обавезе	-	-
	<u>143.912</u>	<u>38.452</u>

НАПОМЕНА-28
ОБАВЕЗЕ ПО ОСНОВУ ПОРЕЗА НА ДОДАТУ ВРЕДНОСТ И ОСТАЛИХ ЈАВНИХ ПРИХОДА И ПАСИВНА ВРЕМЕНСКА РАЗГРАНИЧЕЊА

	У хиљадама динара	
	30.09.2015.	31.12.2014.
Обавезе за порезе, царине и друге дажбине	548	1.112
Обрачунати приходи будућег периода	103	27.246
Разграничене обавезе за ПДВ	-	6.089
Остала пасивна временска разграничења	1.596	5.832
Обавезе по основу пореза на добит	180.321	7.267
Унапред обрачунати трошкови	70.458	-
	<u>253.026</u>	<u>47.546</u>

ПОРЕСКИ РИЗИЦИ

Порески закони Републике Србије се често различито тумаче и предмет су честих измена. Тумачење пореских закона од стране пореских власти у односу на трансакције и активности Друштва могу се разликовати од тумачења руководства. Иако руководство сматра да су пореске обавезе адекватно обрачунате и евидентирани, остаје ризик да ће пореске власти имати другачије тумачење пореских питања.

ДЕВИЗНИ КУРСЕВИ

Средњи курсеви за девизе, утврђени на међубанкарском тржишту девиза, примењени за прерачун девизних позиција биланса стања у динаре, за поједине главне валуте су били следећи:

	<u>30.09.2015.</u>	<u>31.12.2014.</u>
USD	106,4910	99,4641
GBP	161,4740	154,8365
EUR	119,7491	120,9583
CHF	109,4999	100,5472

У Бечеју, 30.септембар 2015.године

Законски заступник

Синиша Кошутих

Генерални директор





SOJAPROTEIN

„SOJAPROTEIN“ AD BEČEJ

**IZVEŠTAJ O POSLOVANJU ZA
III KVARTAL I DEVET MESECI
2015 GODINE**

Novembar 2015.

Sadržaj

Opis poslovnih aktivnosti i organizaciona struktura Društva	3
Organizaciona šema Sojaprotein AD Bečej	4
Prikaz razvoja i rezultata poslovanja Društva, sa podacima o finansijskom stanju i podacima važnim za procenu stanja imovine Društva, kao i podaci o kadrovskim pitanjima	5
1. Bilans Uspeha	
2. Bilans Stanja	
3. Proizvodnja	
4. Realizacija proizvoda Sojaproteina –a (količinski t)	
5. Realizacija proizvoda Sojaproteina –a (vrednosno 000 rsd)	
6. Poslovanje sa povezanim licima	
7. Capex 2015 godina	
8. Kvalifikaciona struktura zaposlenih	
Zaštita životne sredine	16
Aktivnosti Društva na polju istraživanja i razvoj	17
Informacije o otkupu sopstvenih akcija, odnosno udela	17
Postojanje ogranaka	17
Vrste finansijskih instrumenta koji su značajni za procenu finansijskog položaja Društva	17
Važniji poslovni događaji koji su nastupili nakon protoka izveštajnog perioda	20
Očekivani razvoj Društva u narednom periodu, promene u poslovnim politikama društva i glavni rizici i pretnje kojima je poslovanje Društva izloženo	20

Opis poslovnih aktivnosti i organizaciona struktura Društva

Sojaprotein a.d Bečej osnovano je 1977. godine, a redovna proizvodnja počinje 1983 godine.

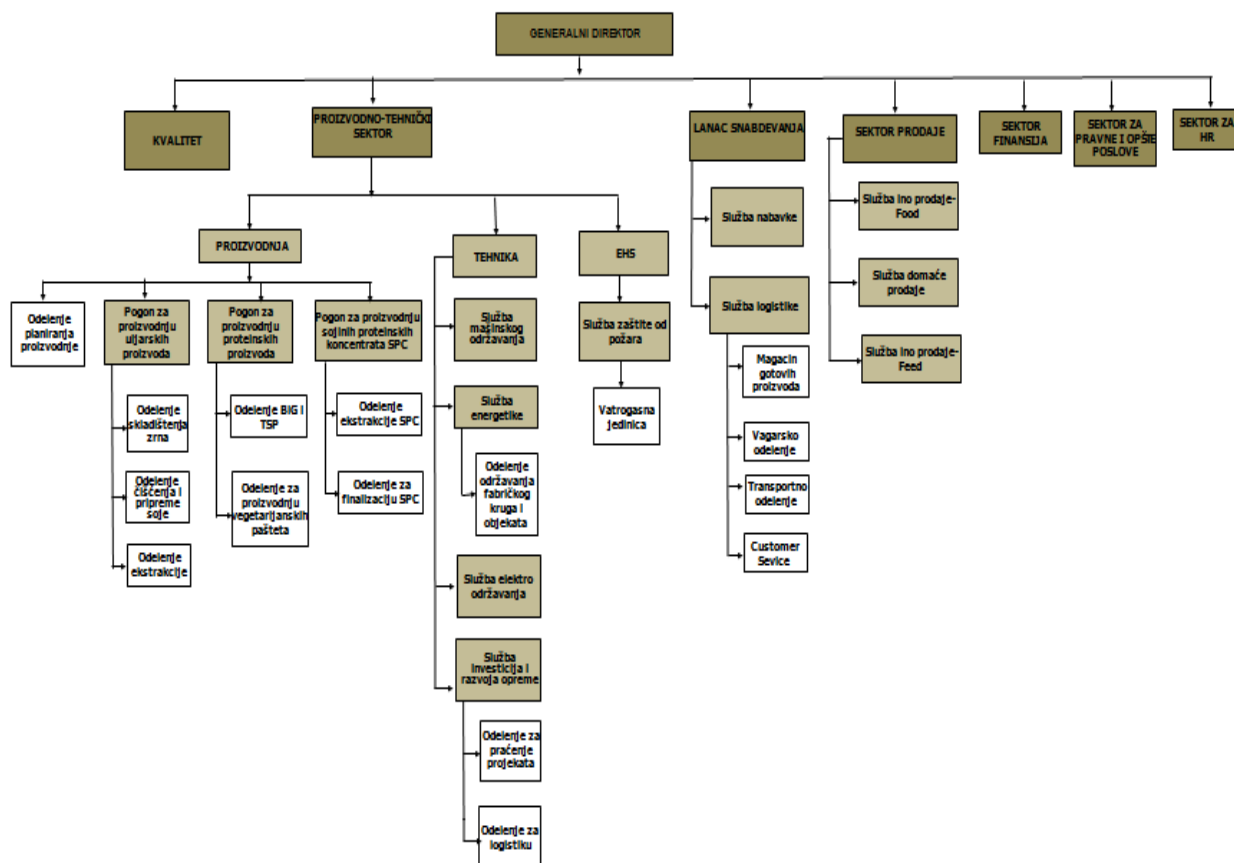
Akcionarsko društvo Sojaprotein je najveća fabrika za preradu soje u Srbiji, a po raznovrsnosti i kvalitetu proizvoda, kao i kapacitetu prerade od 250.000 tona zrna soje godišnje, spada među najznačajnije prerađivače soje u centralnoj i jugoistočnoj Evropi. Istovremeno, jedna je od malobrojnih kompanija koja prerađuje isključivo genetski nemodifikovano sojino zrno (NON-GMO), strogo kontrolisanog porekla i kvaliteta, što daje dodatnu vrednost celokupnom asortimanu koji kompanija dalje plasira na domaće i inostrana tržišta.

Sojaprotein se može pohvaliti širokim spektrom proizvoda od soje, od proteinskih do uljarskih - sojini proteinski koncentрати, brašna, grizevi, teksturati, sojina sačma, sirovo sojino ulje, lecitin. Među bogatom proizvodnom paletom izdvaja se SojaVita – program gotovih proizvoda za upotrebu u ljudskoj ishrani, dok ostali segmenti proizvodnog portfolia svoju primenu nalaze u prehrambenoj industriji (industrija mesa, pekarska i konditorska industrija, proizvodnja testenina), u ishrani životinja kod stočarske proizvodnje, kao i u farmaceutskoj industriji.

Domaća proizvodnja semena i zrna soje je glavna sirovinska osnova za preradu i svi proizvodi su proizvedeni od genetski nemodifikovanog zrna soje poreklom iz Srbije a snabdeveni su IP sertifikatom (Identity preservation program) koji obezbeđuje očuvanje genetske čistoće od semenske soje do isporuke finalnog proizvoda. Limitiranje domaćeg tržišta u pogledu obima, strukture i mogućnosti plasmana u odnosu na platežnu sposobnost tražnje kao i orijentacija na plasman proteinskih proizvoda sa primenom u prehrambenoj industriji usmerili su realizaciju finalnih sojinih proizvoda na ino tržište. Tendencija povećanja izvoza koja je započeta u ranijem periodu svake godine se intenzivira i daje bolje rezultate sa orijentacijom ka proširenju uvođenjem novog proizvodnog programa koji se realizuje nakon aktiviranja novog proizvodnog pogona za proizvodnju sojinih koncentrata za životinjsku i ljudsku upotrebu.

Sojaprotein posluje kao otvoreno akcionarsko društvo čije se akcije kotiraju na Prime Marketu Beogradske Berze od 2007 godine. U toku 1991 god. rukovodstvo Društva je donelo odluku o izdavanju internih akcija zaposlenima i na taj način izvršilo transformaciju u deoničko društvo. U toku 2000 i 2001 godine Društvo je privatizovalo preostali društveni kapital emisijom besplatnih akcija upisanih od strane zaposlenih i drugih fizičkih lica a u skladu sa odredbama Zakona o svojinskoj transformaciji iz 1997 godine. Od 2002. godine, Sojaprotein postaje članica Victoria Group.

Organizaciona struktura Sojaprotein AD Bečej



Prikaz razvoja i rezultata poslovanja Društva, sa podacima o finansijskom stanju i podacima važnim za procenu stanja imovine Društva, kao i podaci o kadrovskim pitanjima

Uprkos prisustvu kontinuirane kako finansijske tako i ekonomske krize u periodu januar septembar 2015 god. ostvareni su dobri poslovni rezultati, zadržana je dobra pozicija na ino tržištu koja je stvorena u prethodnim periodima. Istovremeno povećana je proizvodnja i realizacija sojine sačme što je doprinelo povećanju prisustva ovog proizvoda na domaćem tržištu.

Regionalno posmatrano dominirao je izvoz gotovih proizvoda na tržišta zemalja članica EU/EFTA. Na tržište zemalja članica EU/EFTA plasirano je preko 85% ukupnog obima i vrednosti izvoza. Izvoz sojinih proizvoda zastupljen je u zemljama CEFTA, BSISA Rusije, Belorusije i Ukrajine. Ova tržišta predstavljaju dugoročni izvozni potencijal kompanije.

1. FINANSIJSKI POKAZATELJI

(realizacija u odnosu na isti izveštajni period prethodne godine)

1.1 Bilans Uspeha

za obračunski period januar septembar 2015 godine

БИЛАНС УСПЕХА

за период 01.01.2015 - 30.09.2015

-u hiljadama dinara-

ПОЗИЦИЈА	Износ		Разлика 2015-2014	разлика у %
	Текућа година	Претходна година		
ПРИХОДИ ИЗ РЕДОВНОГ ПОСЛОВАЊА				
А. ПОСЛОВНИ ПРИХОДИ	10.549.274	8.643.003	1.906.271	22,06%
I. ПРИХОДИ ОД ПРОДАЈЕ РОБЕ	1.652.737	521.227	1.131.510	217,09%
1. Приходи од продаје робе матичним и зависним правним лицима на домаћем тржишту	0	0	0	0,00%
2. Приходи од продаје робе матичним и зависним правним лицима на иностраном тржишту	0	0	0	0,00%
3. Приходи од продаје робе осталим повезаним правним лицима на домаћем тржишту	1.412.722	16.596	1.396.126	8412,42%
4. Приходи од продаје робе осталим повезаним правним лицима на иностраном тржишту	0	0	0	0,00%
5. Приходи од продаје робе на домаћем тржишту	47.397	321.379	-273.982	-85,25%
6. Приходи од продаје робе на инострано тржишту	192.618	183.252	9.366	5,11%

SOJAPROTEIN AD BEČEJ – IZVEŠTAJ O POSLOVANJU ZA TREĆI KVARTAL I DEVET MESECI 2015 god

II. ПРИХОДИ ОД ПРОДАЈЕ ПРОИЗВОДА И УСЛУГА	8.867.274	8.089.598	777.676	9,61%
1. Приходи од продаје производа и услуга матичним и зависним правним лицима на домаћем тржишту	54.234	23	54.211	235700,00%
2. Приходи од продаје производа и услуга матичним и зависним правним лицима на иностраном тржишту	187.125	158.081	29.044	18,37%
3. Приходи од продаје производа и услуга осталим повезаним правним лицима на домаћем тржишту	1.658.062	1.304.643	353.419	27,09%
4. Приходи од продаје производа и услуга осталим повезаним лицима на иностраном тржишту	0	0	0	0,00%
5. Приходи од продаје производа и услуга на домаћем тржишту	1.122.520	1.606.859	-484.339	-30,14%
6. Приходи од продаје производа и услуга на иностраном тржишту	5.845.333	5.019.992	825.341	16,44%
III. ПРИХОДИ ОД ПРЕМИЈА, СУБВЕНЦИЈА, ДОТАЦИЈА, ДОНАЦИЈА И СЛ.	0	0	0	0,00%
IV. ДРУГИ ПОСЛОВНИ ПРИХОДИ	29.263	32.178	-2.915	-9,06%
РАСХОДИ ИЗ РЕДОВНОГ ПОСЛОВАЊА				
Б. ПОСЛОВНИ РАСХОДИ	9.435.368	8.255.891	1.179.477	14,29%
I. Набавна вредност продате робе	1.639.116	502.497	1.136.619	226,19%
II. Приходи од активирања учинака и робе	1.781	4.432	-2.651	-59,81%
III. Повећање вредности залиха недовршене производње и готових производа и недовршених услуга	0	0	0	0,00%
IV. Смањење вредности залиха недовршене производње и готових производа и недовршених услуга	251.887	562.427	-310.540	-55,21%
V. Трошкови материјала	5.630.162	5.360.058	270.104	5,04%
VI. Трошкови горива и енергије	447.328	384.058	63.270	16,47%
VII. Трошкови зарада, накнада зарада и остали лични расходи	382.501	407.500	-24.999	-6,13%
VIII. Трошкови производних услуга	544.346	503.534	40.812	8,11%
IX. Трошкови амортизације	327.082	302.620	24.462	8,08%
X. Трошкови дугорочних резервисања	0	0	0	0,00%
XI. Нематеријални трошкови	214.727	237.629	-22.902	-9,64%
В. ПОСЛОВНИ ДОБИТАК (1001-1018)>=0	1.113.906	387.112	726.794	187,75%
Г. ПОСЛОВНИ ГУБИТАК (1018-1001)>=0	0	0	0	0,00%
Д. ФИНАНСИЈСКИ ПРИХОДИ	604.945	914.198	-309.253	-33,83%
I. ФИНАНСИЈСКИ ПРИХОДИ ОД ПОВЕЗАНИХ ЛИЦА И ОСТАЛИ ФИНАНСИЈСКИ ПРИХОДИ	444.863	769.411	-324.548	-42,18%
1. Финансијски приходи од матичних и зависних правних лица	91.216	159.062	-67.846	-42,65%
2. Финансијски приходи од осталих повезаних правних лица	353.647	610.349	-256.702	-42,06%
3. Приходи од учешћа у добитку придружених правних лица и заједничких подухвата	0	0	0	0,00%
4. Остали финансијски приходи	0	0	0	0,00%
II. ПРИХОДИ ОД КАМАТА (ОД ТРЕЋИХ ЛИЦА)	811	5.941	-5.130	-86,35%
III. ПОЗИТИВНЕ КУРСНЕ РАЗЛИКЕ И ПОЗИТИВНИ ЕФЕКТИ ВАЛУТНЕ КЛАУЗУЛЕ (ПРЕМА ТРЕЋИМ ЛИЦИМА)	159.271	138.846	20.425	14,71%
Ђ. ФИНАНСИЈСКИ РАСХОДИ	522.459	712.604	-190.145	-26,68%
I. ФИНАНСИЈСКИ РАСХОДИ ИЗ ОДНОСА СА ПОВЕЗАНИМ ПРАВНИМ ЛИЦИМА И ОСТАЛИ ФИНАНСИЈСКИ РАСХОДИ	129.652	7.357	122.295	1662,29%
1. Финансијски расходи из односа са матичним и зависним правним лицима	1.193	2.019	-826	-40,91%
2. Финансијски расходи из односа са осталим повезаним правним лицима	0	0	0	0,00%
3. Расходи од учешћа у губитку придружених правних лица и заједничких подухвата	0	0	0	0,00%
4. Остали финансијски расходи	128.459	5.338	123.121	2306,50%
II. РАСХОДИ КАМАТА (ПРЕМА ТРЕЋИМ ЛИЦИМА)	334.607	315.721	18.886	5,98%
III. НЕГАТИВНЕ КУРСНЕ РАЗЛИКЕ И НЕГАТИВНИ ЕФЕКТИ ВАЛУТНЕ КЛАУЗУЛЕ (ПРЕМА ТРЕЋИМ ЛИЦИМА)	58.200	389.526	-331.326	-85,06%
Е. ДОБИТАК ИЗ ФИНАНСИРАЊА	82.486	201.594	-119.108	-59,08%
Ж. ГУБИТАК ИЗ ФИНАНСИРАЊА	0	0	0	0,00%
З. ПРИХОДИ ОД УСКЛАЂИВАЊА ВРЕДНОСТИ ОСТАЛЕ ИМОВИНЕ КОЈА СЕ ИСКАЗУЈЕ ПО ФЕР ВРЕДНОСТИ КРОЗ БИЛАНС УСПЕХА	313	289	24	8,30%
И. РАСХОДИ ОД УСКЛАЂИВАЊА ВРЕДНОСТИ ОСТАЛЕ ИМОВИНЕ КОЈА СЕ ИСКАЗУЈЕ ПО ФЕР ВРЕДНОСТИ КРОЗ БИЛАНС УСПЕХА	0	0	0	0,00%
Ј. ОСТАЛИ ПРИХОД	26.438	39.752	-13.314	-33,49%
К. ОСТАЛИ РАСХОДИ	21.004	25.559	-4.555	-17,82%
Л. ДОБИТАК ИЗ РЕДОВНОГ ПОСЛОВАЊА ПРЕ ОПОРЕЗИВАЊА (1030-1031+1048-1049+1050-1051+1052-1053)	1.202.139	603.188	598.951	99,30%
Љ. ГУБИТАК ИЗ РЕДОВНОГ ПОСЛОВАЊА ПРЕ ОПОРЕЗИВАЊА (1031-1030+1049-1048+1051-1050+1053-1052)	0	0	0	0,00%

SOJAPROTEIN AD BEČEJ – IZVEŠTAJ O POSLOVANJU ZA TREĆI KVARTAL I DEVET MESECI 2015 god

М. НЕТО ДОБИТАК ПОСЛОВАЊА КОЈЕ СЕ ОБУСТАВЉА, ЕФЕКТИ ПРОМЕНЕ РАЧУНОВОДСТВЕНЕ ПОЛИТИКЕ И ИСПРАВКА ГРЕШАКА ИЗ РАНИЈИХ ПЕРИОДА	0	0	0	0,00%
Н. НЕТО ГУБИТАК ПОСЛОВАЊА КОЈЕ СЕ ОБУСТАВЉА, ЕФЕКТИ ПРОМЕНЕ РАЧУНОВОДСТВЕНЕ ПОЛИТИКЕ И ИСПРАВКА ГРЕШАКА ИЗ РАНИЈИХ ПЕРИОДА	0	0	0	0,00%
Њ. ДОБИТАК ПРЕ ОПОРЕЗИВАЊА (1054-1055+1056-1057)	1.202.139	603.188	598.951	99,30%
О. ГУБИТАК ПРЕ ОПОРЕЗИВАЊА (1055-1054+1057-1056)	0	0	0	0,00%
П. ПОРЕЗ НА ДОБИТАК	0	0	0	0,00%
I. Порески расход периода	180.321	90.478	89.843	99,30%
II. Одложени порески расход периода	0	0	0	0,00%
III. Одложени порески приходи периода	0	0	0	0,00%
Р. ИСПЛАЋЕНА ЛИЧНА ПРИМАЊА ПОСЛОДАВЦА	0	0	0	0,00%
С. НЕТО ДОБИТАК (1058-1059-1060-1061+1062-1063)	1.021.818	512.710	509.108	99,30%
Т. НЕТО ГУБИТАК (1059-1058+1060+1061-1062+1063)	0	0	0	0,00%
I. Нето добитак који припада мањинским улагачима	0	0	0	0,00%
II. Нето добитак који припада већинском власнику	0	0	0	0,00%
III. Нето губитак који припада мањинским улагачима	0	0	0	0,00%
IV. Нето губитак који припада већинском власнику	0	0	0	0,00%
V. ЗАРАДА ПО АКЦИЈИ	0	0	0	0,00%
1. Основна зарада по акцији	0	0	0	0,00%
2. Умањена (разводњена) зарада по акцији	0	0	0	0,00%

SOJAPROTEIN AD BEČEJ – IZVEŠTAJ O POSLOVANJU ZA TREĆI KVARTAL I DEVET MESECI 2015 god

1.2. Bilans Stanja na dan 30.09.2015 god

-u hiljadama dinara-

ПОЗИЦИЈА	ИЗНОС		Разлика	разлика у %
	Текућа год.	Претх.год. 31.12.2014		
АКТИВА:				
А. УПИСАНИ А НЕУПЛАЋЕНИ КАПИТАЛ				
Б. СТАЛНА ИМОВИНА (3+10+19+24+34)	10.891.342	9.980.668	910.674	9,12%
І. НЕМАТЕРИЈАЛНА ИМОВИНА (4+5+6+7+8+9)	9.122	10.830	-1.708	-15,77%
1. Улагања у развој			0	0,00%
2. Концесије, патенти, лиценце, робне и услужне марке, софтвер и остала права	9.122	10.830	-1.708	-15,77%
3. Гудвил			0	0,00%
4. Остала нематеријална улагања			0	0,00%
5. Нематеријална имовина у припреми			0	0,00%
6. Аванси за нематеријалну имовину			0	0,00%
ІІ. НЕКРЕТНИНЕ ПОСТРОЈЕЊА И ОПРЕМА	10.019.627	9.106.673	912.954	10,03%
1. Земљиште	246.737	246.737	0	0,00%
2. Грађевински објекти	2.905.727	2.963.743	-58.016	-1,96%
3. Постројења и опрема	4.434.031	4.590.852	-156.821	-3,42%
4. Инвестиционе некретнине	433.406	430.308	3.098	0,72%
5. Остале некретнине, постројења и опрема			0	0,00%
6. Некретнине, постројења и опрема у припреми	1.013.532	312.998	700.534	223,81%
7. Улагања на туђим некретнинама, постројењима и опреми	92.878	0	92.878	0,00%
8. Аванси за некретнине, постројења и опрему	893.316	562.035	331.281	58,94%
ІІІ. БИОЛОШКА СРЕДСТВА (20+21+22+23)	2.042	2.264	-222	-9,81%
1. Шуме и вишегодишњи засади	2.042	2.264	-222	-9,81%
2. Основно стадо	0	0	0	0,00%
3. Биолошка средства у припреми	0	0	0	0,00%
4. Аванси за биолошка средства	0	0	0	0,00%
ІV. ДУГОРОЧНИ ФИНАНСИЈСКИ ПЛАСМАНИ (25-33)	860.551	860.901	-350	-0,04%
1. Учешћа у капиталу зависних правних лица	784.729	784.729	0	0,00%
2. Учешћа у капиталу придружених правних лица и заједничким подухватима			0	0,00%
3. Учешћа у капиталу осталих правних лица друге хартије од вредности расположиве за продају	39.131	39.131	0	0,00%
4. Дугорочни пласмани матичним и зависним правним лицима	0	0	0	0,00%
5. Дугорочни пласмани осталим повезаним лицима	0	0	0	0,00%
6. Дугорочни пласмани у земљи	36.212	36.577	-365	-1,00%
7. Дугорочни пласмани у иностранству	0	0	0	0,00%
8. Хартије од вредности које се држе до доспећа	0	0	0	0,00%
9. Остали дугорочни финансијски пласмани	479	464	15	3,23%
V. ДУГОРОЧНА ПОТРАЖИВАЊА	0	0	0	0,00%
1. Потраживања од матичног и зависних правних лица	0	0	0	0,00%
2. Потраживања од осталих повезаних лица	0	0	0	0,00%
3. Потраживања по основу продаје на робни кредит	0	0	0	0,00%
4. Потраживања за продају по уговорима о финансијском лизингу	0	0	0	0,00%
5. Потраживања по основу јемства	0	0	0	0,00%
6. Спорна и сумњива потраживања	0	0	0	0,00%
7. Остала дугорочна потраживања	0	0	0	0,00%
В. ОДЛОЖЕНА ПОРЕСКА СРЕДСТВА	0	0	0	0,00%
Г. ОБРТНА ИМОВИНА (44+51+59+60+61+62+68+69+70)	13.650.582	15.677.268	-2.026.686	-12,93%
І. ЗАЛИХЕ	2.289.018	4.790.175	-2.501.157	-52,21%
1. Материјал, резервни делови, алат и ситан инвентар	400.784	4.035.575	-3.634.791	-90,07%
2. Недовршена производња и недовршене услуге	89.259	60.629	28.630	47,22%
3. Готови производи	250.045	530.562	-280.517	-52,87%
4. Роба	4.135	57.321	-53.186	-92,79%
5. Стална средства намењена продаји	0	0	0	0,00%
6. Плаћени аванси за залихе и услуге	1.544.795	106.088	1.438.707	1356,14%

SOJAPROTEIN AD BEČEJ – IZVEŠTAJ O POSLOVANJU ZA TREĆI KVARTAL I DEVET MESECI 2015 god

II. ПОТРАЖИВАЊА ПО ОСНОВУ ПРОДАЈЕ	4.203.082	3.841.426	361.656	9,41%
1. Купци у земљи - матична и зависна правна лица	326.968	1.229.584	-902.616	-73,41%
2. Купци у иностранству - матична и зависна правна лица	102.484	106.917	-4.433	-4,15%
3. Купци у земљи - остала повезана правна лица	2.645.995	1.444.465	1.201.530	83,18%
4. Купци у иностранству - остала повезана правна лица	0	0	0	0,00%
5. Купци у земљи	141.473	82.061	59.412	72,40%
6. Купци у иностранству	986.162	978.399	7.763	0,79%
7. Остала потраживања по основу продаје	0	0	0	0,00%
III. ПОТРАЖИВАЊА ИЗ СПЕЦИФИЧНИХ ПОСЛОВА	8.598	8.598	0	0,00%
IV. ДРУГА ПОТРАЖИВАЊА	753.933	774.349	-20.416	-2,64%
V. ФИНАНСИЈСКА СЕДСТВА КОЈА СЕ ВРЕДНУЈУ ПО ФЕР ВРЕДНОСТИ КРОЗ БИЛАНС УСПЕХА	0	0	0	0,00%
VI. КРАТКОРОЧНИ ФИНАНСИЈСКИ ПЛАСМАНИ	5.546.138	6.133.057	-586.919	-9,57%
1. Краткорочни кредити и пласмани - матична и зависна правна лица	1.320.770	1.184.153	136.617	11,54%
2. Краткорочни кредити и пласмани - остала повезана правна лица	4.138.503	4.920.643	-782.140	-15,90%
3. Краткорочни кредити и зајмови у земљи	9.531	27.818	-18.287	-65,74%
4. Краткорочни кредити и зајмови у иностранству	0	0	0	0,00%
5. Остали краткорочни финансијски пласмани	77.334	443	76.891	17356,88%
VII. ГОТОВИНСКИ ЕКВИВАЛЕНТИ И ГОТОВИНА	147.790	94.721	53.069	56,03%
VIII. ПОРЕЗ НА ДОДАТУ ВРЕДНОСТ	180.460	1.282	179.178	13976,44%
IX. АКТИВНА ВРЕМЕНСКА РАЗГРАНИЧЕЊА	521.563	33.660	487.903	1449,50%
Д. УКУПНА АКТИВА=ПОСЛОВНА ИМОВИНА (1+2+42+43)	24.541.924	25.657.936	-1.116.012	-4,35%
Ђ. ВАНБИЛАНСНА АКТИВА	20.728.119	20.898.774	-170.655	-0,82%
ПАСИВА				
A. КАПИТАЛ (402+411-412+413+414+415-416+417+420-421)>0=(71-424-441-442)	11.740.037	10.865.111	874.926	8,05%
I. ОСНОВНИ КАПИТАЛ	7.432.345	7.486.386	-54.041	-0,72%
1. Акцијски капитал	6.906.480	6.906.480	0	0,00%
2. Удели друштва са ограниченом одговорношћу	0	0	0	0,00%
3. Улози	0	0	0	0,00%
4. Државни капитал	0	0	0	0,00%
5. Друштвени капитал	0	0	0	0,00%
6. Задружни удели	0	0	0	0,00%
7. Емисиона премија	525.865	579.906	-54.041	-9,32%
8. Остали основни капитал	0	0	0	0,00%
II. УПИСАНИ А НЕУПЛАЋЕНИ КАПИТАЛ	0	0	0	0,00%
III. ОТКУПЉЕНЕ СОПСТВЕНЕ АКЦИЈЕ	500.254	408.834	91.420	22,36%
IV. РЕЗЕРВЕ	600.499	587.912	12.587	2,14%
V. РЕВАЛОРИЗАЦИОНЕ РЕЗЕРВЕ ПО ОСНОВУ РЕВАЛОРИЗАЦИЈЕ НЕМАТЕРИЈАЛНЕ ИМОВИНЕ, НЕКРЕТНИНА, ПОСТРОЈЕЊА И ОПРЕМЕ	2.355.068	2.356.881	-1.813	-0,08%
VI. НЕРЕАЛИЗОВАНИ ДОБИЦИ ПО ОСНОВУ ХАРТИЈА ОД ВРЕДНОСТИ И ДРУГИХ КОМПОНЕНТИ ОСТАЛОГ СВЕОБУХВАТНОГ РЕЗУЛТАТА (потражна салда рачуна групе 33 осим 330)	0	0	0	0,00%
VII. НЕРЕАЛИЗОВАНИ ГУБИЦИ ПО ОСНОВУ ХАРТИЈА ОД ВРЕДНОСТИ И ДРУГИХ КОМПОНЕНТИ ОСТАЛОГ СВЕОБУХВАТНОГ РЕЗУЛТАТА (дугова салда рачуна групе 33 осим 330)	2.400	2.400	0	0,00%
VIII. НЕРАСПОРЕЂЕНИ ДОБИТАК	1.854.779	845.166	1.009.613	119,46%
1. Нераспоређени добитак ранијих година	832.579	593.436	239.143	40,30%
2. Нераспоређени добитак текуће године	1.022.200	251.730	770.470	306,07%
IX. УЧЕШЋЕ БЕЗ ПРАВА КОНТРОЛЕ	0	0	0	0,00%

SOJAPROTEIN AD BEČEJ – IZVEŠTAJ O POSLOVANJU ZA TREĆI KVARTAL I DEVET MESECI 2015 god

X. ГУБИТАК	0	0	0	0,00%
1. Губитак ранијих година	0		0	0,00%
2. Губитак текуће године	0	0	0	0,00%
Б. ДУГОРОЧНА РЕЗЕРВИСАЊА И ОБАВЕЗЕ (425+432)	9.833.654	17.483	9.816.171	56146,95%
I. ДУГОРОЧНА РЕЗЕРВИСАЊА	17.408	17.483	-75	-0,43%
1. Резервисања за трошкове у гарантном року	0	0	0	0,00%
2. Резервисања за трошкове обнављања природних богатстава	0	0	0	0,00%
3. Резервисања за трошкове реструктурирања	0	0	0	0,00%
4. Резервисања за накнаде и друге бенефиције запослених	17.408	17.483	-75	-0,43%
5. Резервисања за трошкове судских спорова	0	0	0	0,00%
6. Остала дугорочна резервисања	0	0	0	0,00%
II. ДУГОРОЧНЕ ОБАВЕЗЕ	9.816.246	0	9.816.246	0,00%
1. Обавезе које се могу конвертовати у капитал	0	0	0	0,00%
2. Обавезе према матичним и зависним правним лицима	0	0	0	0,00%
3. Обавезе према осталим повезаним правним лицима	0	0	0	0,00%
4. Обавезе по емитованим хартијама од вредности у периоду дужем од годину дана	0	0	0	0,00%
5. Дугорочни кредити и зајмови у земљи	8.558.249	0	8.558.249	0,00%
6. Дугорочни кредити и зајмови у иностранству	1.257.997	0	1.257.997	0,00%
7. Обавезе по основу финансијског лизинга	0	0	0	0,00%
8. Остале дугорочне обавезе	0	0	0	0,00%
В. ОДЛОЖЕНЕ ПОРЕСКЕ ОБАВЕЗЕ	435.851	435.851	0	0,00%
Г. КРАТКОРОЧНЕ ОБАВЕЗЕ (443+450+451+459+460+461+462)	2.532.382	14.339.491	-11.807.109	-82,34%
I. КРАТКОРОЧНЕ ФИНАНСИЈСКЕ ОБАВЕЗЕ	342.778	11.461.270	-11.118.492	-97,01%
1. Краткорочни кредити од матичних и зависних правних лица	0	0	0	0,00%
2. Краткорочни кредити од осталих повезаних правних лица	0	0	0	0,00%
3. Краткорочни кредити и зајмови у земљи	131.000	1.572.458	-1.441.458	-91,67%
4. Краткорочни кредити и зајмови у иностранству	0	604.791	-604.791	-100,00%
5. Обавезе по основу сталних средстава и средстава обустављеног пословања намењених продаји	0	0	0	0,00%
6. Остале краткорочне финансијске обавезе	211.778	9.284.021	-9.072.243	-97,72%
II. ПРИМЉЕНИ АВАНСИ, ДЕПОЗИТИ И КАУЦИЈЕ	496.175	59.902	436.273	728,31%
III. ОБАВЕЗЕ ИЗ ПОСЛОВАЊА	1.296.491	2.732.321	-1.435.830	-52,55%
1. Добављачи - матична и зависна правна лица	17.068	6.078	10.990	180,82%
2. Добављачи - матична и зависна правна лица у иностранству	0	0	0	0,00%
3. Добављачи - остала повезана правна лица у земљи	577.336	2.182.219	-1.604.883	-73,54%
4. Добављачи - остала повезана правна лица у иностранству	0	0	0	0,00%
5. Добављачи у земљи	563.096	470.506	92.590	19,68%
6. Добављачи у иностранству	138.991	17.606	121.385	689,45%
7. Остале обавезе из пословања	0	55.912	-55.912	-100,00%
IV. ОСТАЛЕ КРАТКОРОЧНЕ ОБАВЕЗЕ	143.912	38.452	105.460	274,26%
V. ОБАВЕЗЕ ПО ОСНОВУ ПОРЕЗА НА ДОДАТУ ВРЕДНОСТ	0	6.089	-6.089	-100,00%
VI. ОБАВЕЗЕ ЗА ОСТАЛЕ ПОРЕЗЕ, ДОПРИНОСЕ И ДРУГЕ ДАЖБИНЕ	180.869	8.378	172.491	2058,86%
VII. ПАСИВНА ВРЕМЕНСКА РАЗГРАНИЧЕЊА	72.157	33.079	39.078	118,14%
Д. ГУБИТАК ИЗНАД ВИСИНЕ КАПИТАЛА	0	0	0	0,00%
Ђ. УКУПНА ПАСИВА	24.541.924	25.657.936	-1.116.012	-4,35%
Е. ВАНБИЛАНСКА ПАСИВА	20.728.119	20.898.774	-170.655	-0,82%

SOJAPROTEIN AD BEČEJ – IZVEŠTAJ O POSLOVANJU ZA TREĆI KVARTAL I DEVET MESECI 2015 god

Ostvarena proizvodnja

R.Br.	Naziv gotovog proizvoda	Količine u tonama		Razlika ostv.2015/ostv.2014	
		Ostv. 01.01-30.09.2015	Ostv.01.01-30.09.2014	Količinska razlika	% razlika
1	Sirovo sojino ulje	22.651	18.965	3.686	19,44%
2	Sojina sačma	40.843	25.143	15.700	62,44%
3	Sojin griz 48%	397	0	397	0,00%
4	Koncentrati	16.476	12.677	3.799	29,97%
5	BiG	8.653	16.764	-8.111	-48,38%
6	TSP	14.884	12.419	2.465	19,85%
7	TSP SPC	957	694	263	37,90%
8	Mix	243	68	175	257,35%
9	Soja vita	23	19	4	21,05%
10	Sojin lecitin	646	510	136	26,67%
11	Ostalo (ljuska+melasa+TSP SH)	3.889	3.994	-105	-2,63%
	UKUPNO:	109.662	91.253	18.409	20,17%

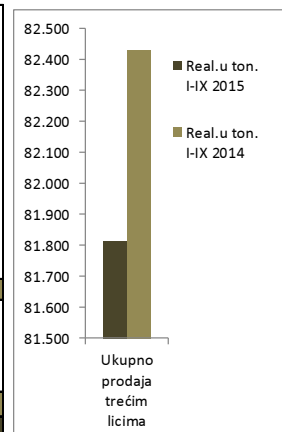
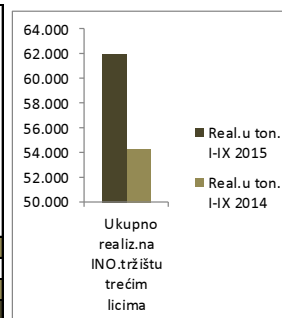
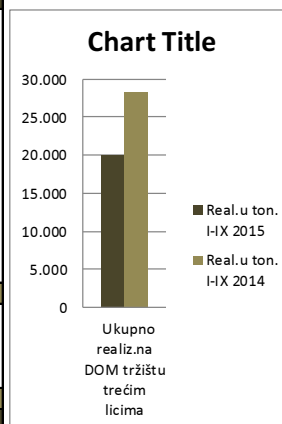
U period januar septembar 2015 god. prerađeno je 126.128 tona zrna soje što je više za 21,37% u odnosu na isti period 2014 god. kada je prerađeno 103.917 tona. Proizvedeno je 109.662 tona gotovih proizvoda odnosno za 20,17% više u odnosu na isti period 2014 god.

U period januar-septembar 2015 god.u odnosu na isti period 2014 god. povećana je proizvodnja sojine sačme za 62,44% , koncentrata za 29,97% , sirovog sojinog ulja za 19,44%, teksturiranih sojinih proizvoda za 19,85% i teksturiranih sojinih koncentrata dok je smanjenje proizvodnje iskazano kod brašana u grizeva .

SOJAPROTEIN AD BEČEJ – IZVEŠTAJ O POSLOVANJU ZA TREĆI KVARTAL I DEVET MESECI 2015 god

Realizacija proizvoda Sojaprotein-a (količinski t)

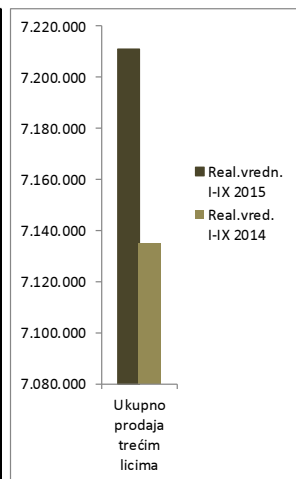
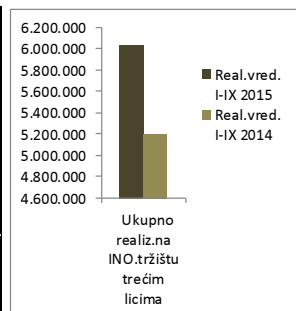
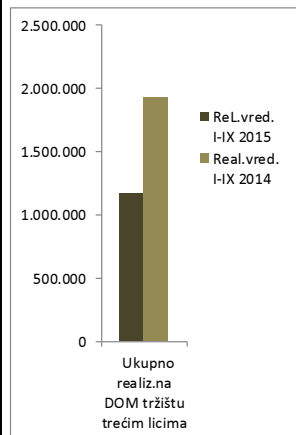
Naziv proizvoda	Realizacija u t I-IX 2015	Realizac. u t I-IX 2014	Razlika ostvareno 2015-2014	Razlika izražena u %	% učešća u real. 2015	% učešća u real. 2014
Sirovo sojino ulje	38	2.221	-2.183	-98,29%	0,05%	2,69%
Sojina sačma	13.271	17.562	-4.291	-24,43%	16,22%	62,24%
Sojin griz	394	0	394	0,00%	0,48%	0,00%
Koncentrati	1.215	774	441	56,98%	1,49%	2,74%
Brašna i grizevi	1.362	1.455	-93	-6,39%	1,66%	5,16%
Teksturirani sojini proizvodi	1.390	1.309	81	6,19%	1,70%	4,64%
TSP koncentrati	0	23	-23	-100,00%	0,00%	0,08%
Mix	61	58	3	5,17%	0,07%	0,21%
Soja vita proizvodi	16	19	-3	-15,79%	0,02%	0,07%
Lecitin	161	163	-2	-1,23%	0,20%	0,58%
Sojina ljuska	99	69	30	43,48%	0,12%	0,24%
Melasa	602	533	69	12,95%	0,74%	1,89%
Ostali proizvodi	129	169	-40	-23,67%	0,16%	0,60%
Realiz.got.proizv.na DOM tržište treća lica	18.738	24.355	-5.617	-23,06%	22,90%	29,55%
Tostovana sačma trgov. roba	125	294	-169	-57,48%	0,15%	0,36%
Sirovo sojino ulje trgov. roba	0	3.518	-3.518	0,00%	0,00%	4,27%
Zrno soje	1.000	0	1.000	0,00%	1,22%	0,00%
Ostalo	0	49	-49	-100,00%	0,00%	0,00%
Realizacija trgovačke robe	1.125	3.861	-2.736	-70,86%	1,38%	4,68%
Ukupno realiz.na DOM tržištu trećim licima	19.863	28.216	-8.353	-29,60%	24,28%	34,23%
Sirovo sojino ulje	23.440	13.274	10.166	76,59%	28,65%	16,10%
Sojina sačma	0	0	0	0,00%	0,00%	0,00%
Koncentrati	15.142	11.283	3.859	34,20%	18,51%	13,69%
Brašna i grizevi	7.275	13.633	-6.358	-46,64%	8,89%	16,54%
Teksturirani sojini proizv.	11.861	11.641	220	1,89%	14,50%	14,12%
TSP koncentrati	897	593	304	51,26%	1,10%	0,72%
Mix	152	32	120	375,00%	0,19%	0,04%
Soja vita proizvodi	8	2	6	300,00%	0,01%	0,00%
Lecitin	470	567	-97	-17,11%	0,57%	0,69%
Sojina ljuska	24	196	-172	-87,76%	0,03%	0,24%
Melasa	421	720	-299	-41,53%	0,51%	0,87%
Realiz.got.proizv.na INO tržište treća lica	59.690	51.941	7.749	14,92%	72,96%	63,01%
Sirovo sojino ulje trgov. roba	2.264	2.273	-9	-0,40%	2,77%	2,76%
Realizacija trgovačke robe	2.264	2.273	-9	-0,40%	2,77%	2,76%
Ukupno realiz.na INO tržištu trećim licima	61.954	54.214	7.740	14,28%	75,72%	65,77%
Sirovo sojino ulje	23.478	15.495	7.983	51,52%	28,70%	18,80%
Sojina sačma	13.271	17.562	-4.291	-24,43%	16,22%	21,31%
Sojin griz	394	0	394	0,00%	0,48%	0,00%
Koncentrati	16.357	12.057	4.300	35,66%	19,99%	14,63%
Brašna i grizevi	8.637	15.088	-6.451	-42,76%	10,56%	18,30%
Teksturirani sojini proizvodi	13.251	12.950	301	2,32%	16,20%	15,71%
TSP koncentrati	897	616	281	45,62%	1,10%	0,75%
Mix	213	90	123	136,67%	0,26%	0,11%
Soja vita proizvodi	24	21	3	14,29%	0,03%	0,03%
Lecitin	631	730	-99	-13,56%	0,77%	0,89%
Sojina ljuska	123	265	-142	-53,58%	0,15%	0,32%
Melasa	1.023	1.253	-230	-18,36%	1,25%	1,52%
Ostali proizvodi	129	169	-40	-23,67%	0,16%	0,21%
Prodaja got.proizv.ukupno (bez pov.lica)	78.428	76.296	2.132	2,79%	95,86%	92,56%
Tostovana sačma trgov. roba	125	294	-169	-57,48%	0,15%	0,36%
Sirovo sojino ulje trgov. roba	2.264	5.791	-3.527	-60,90%	2,77%	7,03%
Zrno soje	1.000	0	1.000	0,00%	0,00%	0,00%
Ostalo	0	49	-49	-100,00%	0,00%	0,06%
Prodaja trgovačke robe (bez pov.lica)	3.389	6.134	-2.745	-44,75%	4,14%	7,44%
Ukupno prodaja trećim licima	81.817	82.430	-613	-0,74%	100,00%	100,00%



SOJAPROTEIN AD BEČEJ – IZVEŠTAJ O POSLOVANJU ZA TREĆI KVARTAL I DEVET MESECI 2015 god

Realizacija proizvoda i usluga Sojaprotein-a (vrednosno 000 din.)

Naziv proizvoda	Realizacija u 000 rsd Jan.- sept.2015	Realizac. u 000 rsd Jan.- sept. 2014	Razlika ostvarena 2015-2014	Razlika izražena u %	% učešća u real. 2015	% učešća u real. 2014
Sirovo sojino ulje	3.409	182.720	-179.311	-98,13%	0,05%	2,56%
Sojina sačma	650.524	1.000.603	-350.079	-34,99%	9,02%	51,80%
Sojin griz	22.897	0	22.897	0,00%	0,32%	0,00%
Koncentrati	114.039	86.015	28.024	32,58%	1,58%	4,45%
Brašna i grizevi	115.604	127.111	-11.507	-9,05%	1,60%	6,58%
Teksturirani sojini proizvodi	154.940	147.042	7.898	5,37%	2,15%	7,61%
TSP koncentrati	69	2.548	-2.479	-97,29%	0,00%	0,13%
Mix	14.133	13.555	578	4,26%	0,20%	0,70%
Soja vita proizvodi	8.414	9.722	-1.308	-13,45%	0,12%	0,50%
Lecitin	26.805	24.840	1.965	7,91%	0,37%	1,29%
Sojina ljuska	1.551	1.308	243	18,58%	0,02%	0,07%
Melasa	4.850	4.799	51	1,06%	0,07%	0,25%
Ostali proizvodi	3.616	5.701	-2.085	-36,57%	0,05%	0,30%
Realiz.got.proizv.na DOM tržištu treća lica	1.120.851	1.605.964	-485.113	-30,21%	15,54%	22,51%
Tostovana sačma trgov.roba	5.770	17.783	-12.013	-67,55%	0,08%	0,25%
Sirovo sojino ulje trgovačka roba	0	298.670	-298.670	0,00%	0,00%	4,19%
Zrno soje	40.075	0	40.075	0,00%	0,56%	0,00%
Ostalo	1.552	4.926	-3.374	-68,49%	0,02%	0,00%
Realizacija trgovačke robe na DOM tržištu	47.397	321.379	-273.982	-85,25%	0,66%	4,50%
Prihodi od real.usluga i ostali prih.	5.034	4.190	844	20,14%	0,07%	0,06%
Ukupno realiz.na DOM tržištu trećim licima	1.173.282	1.931.533	-759.095	-39,30%	16,20%	27,01%
Sirovo sojino ulje	1.755.480	1.098.093	657.387	59,87%	24,34%	15,39%
Sojina sačma	0	0	0	0,00%	0,00%	0,00%
Koncentrati	1.886.314	1.343.936	542.378	40,36%	26,16%	18,84%
Brašna i grizevi	621.463	1.100.920	-479.457	-43,55%	8,62%	15,43%
Teksturirani sojini proizv.	1.287.995	1.266.666	21.329	1,68%	17,86%	17,75%
TSP koncentrati	172.921	116.806	56.115	48,04%	2,40%	1,64%
Mix	38.471	6.207	32.264	519,80%	0,53%	0,09%
Soja vita proizvodi	4.057	1.025	3.032	295,80%	0,06%	0,01%
Lecitin	72.716	75.069	-2.353	-3,13%	1,01%	1,05%
Sojina ljuska	487	3.439	-2.952	-85,84%	0,01%	0,05%
Melasa	5.429	7.831	-2.402	-30,67%	0,08%	0,11%
Realiz.got.proizv.na INO tržištu treća lica	5.845.333	5.019.992	825.341	16,44%	81,06%	70,36%
Sirovo sojino ulje trgov.roba	192.618	183.252	9.366	5,11%	2,67%	2,57%
Realizacija trgovačke robe	192.618	183.252	9.366	5,11%	2,67%	2,57%
Ukupno realiz.na INO tržištu trećim licima	6.037.951	5.203.244	834.707	16,04%	83,73%	72,93%
Sirovo sojino ulje	1.758.889	1.280.813	478.076	37,33%	24,39%	17,95%
Sojina sačma	650.524	1.000.603	-350.079	-34,99%	9,02%	14,02%
Sojin griz	22.897	0	22.897	0,00%	0,32%	0,00%
Koncentrati	2.000.353	1.429.951	570.402	39,89%	27,74%	20,04%
Brašna i grizevi	737.067	1.228.031	-490.964	-39,98%	10,22%	17,21%
Teksturirani sojini proizvodi	1.442.935	1.413.708	29.227	2,07%	20,01%	19,81%
TSP koncentrati	172.990	119.354	53.636	44,94%	2,40%	1,67%
Mix	52.604	19.762	32.842	166,19%	0,73%	0,28%
Soja vita proizvodi	12.471	10.747	1.724	16,04%	0,17%	0,15%
Lecitin	99.521	99.909	-388	-0,39%	1,38%	1,40%
Sojina ljuska	2.038	4.747	-2.709	-57,07%	0,03%	0,07%
Melasa	10.279	12.630	-2.351	-18,61%	0,14%	0,18%
Ostali proizvodi	3.616	5.701	-2.085	-36,57%	0,05%	0,08%
Prodaja got.proizv.ukupno (bez pov.lica)	6.966.184	6.625.956	340.228	5,13%	96,60%	92,87%
Tostovana sačma trgovačka roba	5.770	17.783	-12.013	-67,55%	0,08%	0,25%
Sirovo sojino ulje trgovačka roba	192.618	481.922	-289.304	-60,03%	2,67%	6,75%
Zrno soje	40.075	0	40.075	0,00%	0,00%	0,00%
Ostalo	1.552	4.926	-3.374	-68,49%	0,02%	0,07%
Prodaja trgovačke robe (bez pov.lica)	240.015	504.631	-264.616	-52,44%	3,33%	7,07%
Prihodi od real.usluga i ostali prihodi	5.034	4.190	844	20,14%	0,07%	0,06%
Ukupno prodaja trećim licima	7.211.233	7.134.777	76.456	1,07%	100,00%	100,00%



POSLOVANJE SA POVEZANIM PRAVNIM LICIMA

Obim, struktura i vrednost prodaje gotovih proizvoda povezanim pravnim licima u periodu januar-septembar 2015 god. u odnosu na januar – septembar 2014 god.

NAZIV GRUPE PROIZVODA	Realizacija (t) Jan.-Sept. 2015	Realizacija (t) Jan.-Sept. 2014	% povećanja/smanjenja	Realizacija (000 rsd) Jan.-Sept. 2015	Realizacija (000 rsd) Jan.-Sept. 2014	% povećanja/smanjenja
Prodaja - Intercompany	35.337	22.852	54,64%	1.826.515	1.449.686	25,99%
Sirovo sojino ulje	1.592	8.239	-80,68%	132.473	657.179	-79,84%
Sojina sačma	27.555	8.677	217,56%	1.398.983	511.428	173,54%
Koncentrati	939	234	301,28%	95.651	23.633	304,73%
Brašna i grizevi	750	625	20,00%	42.063	36.670	14,71%
Teksturirani sojini proizvodi	1.368	1.826	-25,06%	108.702	143.146	-24,06%
TSP koncentrati	15	25	-40,00%	2.431	4.056	-40,06%
Lecitin	0	0	0,00%	0	0	0,00%
Sojina ljuska	2.735	2.576	6,17%	42.762	38.784	10,26%
TSP SH suv	0	513	-100,00%	0	32.788	-100,00%
Melasa	383	122	213,93%	3.450	1.095	215,07%
Uljni talog	0	15	-100,00%	0	907	-100,00%
Prihodi od usluga				98.804	41.945	135,56%

U ukupnoj prodaji gotovih proizvoda u period januar septembar 2015 god., promet sa povezanim pravnim licima meren naturalnim pokazateljima učestvuje sa 29,18, % (u istom period prethodne godine 21,08%) a vrednosno učešće u prihodima od prodaje proizvoda iznosi 18,65% (u istom period prethodne godine 16,00%).

Obim prometa trgovačkom robom sa povezanim licima u periodu januar-septembar 2015 god. veći je nego u istom period prethodne godine. Ipak opredeljenje Društva je da se prvenstveno bavi prodajom sopstvenih gotovih proizvoda zbog čega udeo trgovačke robe u ukupnom prometu nije značajan.

Promet gotovih proizvoda i trgovačke robe sa povezanim pravnim licima obavlja se po tržišnim uslovima kako po pitanju cena tako i po pitanju uslova isporuke. Kada se posmatra segment prodaje i prihoda od prodaje, u periodu januar septembar 2015 god., ostvaren je znatno veći promet sojine sačme u odnosu na isti period 2014 god. – prodato je 27.555 t.sačme u odnosu na 8.677 t., koncentrata 939 t. (u istom period prethodne godine 234 t.) brašana i grizeva u količini 750 t. (u istom period prethodne godine 625 t) Prodaja sirovog sojinog ulja i teksturiranih sojinih proizvoda beleži pad ali je i pored toga ostvareno ukupno povećanje količinske realizacije za 54,64% dok je vrednosna realizacija veća za 25,99%.

SOJAPROTEIN AD BEČEJ – IZVEŠTAJ O POSLOVANJU ZA TREĆI KVARTAL I DEVET MESECI 2015 god

Stanje potraživanja od povezanih pravnih lica:

	U hiljadama dinara	
	30. septembar 2015	31. decembar 2014
Potraživanja	3.075.447	2.780.965
Dati avansi	1.670.172	-
Potraživanja za kamatu	750.304	751.831
Potraživanja specifična	-	-
Kratkoročni finansijski plasmani	4.198.934	6.104.796
Aktivna vremenska razgraničenja	443.921	-
	<hr/>	<hr/>
Ukupno povezana lica	<u>10.138.778</u>	<u>9.637.592</u>

Stanje obaveza prema povezanim pravnim licima:

	30. septembar 2015	31. decembar 2014
	Obaveze za primljene avanse	15.252
Obaveze prema dobavljačima	17.068	2.188.298
Ostale obaveze iz poslovanja	-	53.648
	<hr/>	<hr/>
Ukupno povezana lica	<u>546.659</u>	<u>2.241.946</u>

Poslovanje sa povezanim pravnim licima obavlja se po tržišnim uslovima a nastale promene u transakcijama u odnosu na transakcije navedene u poslednjem godišnjem izveštaju ogledaju se u povećanju potraživanja po osnovu prometa robe i usluga, smanjenju kratkoročnih finansijskih plasmana i smanjenju salda obaveza prema povezanim pravnim licima u odnosu na stanje na dan 31.12.2014 god. Stanje potraživanja po osnovu prometa proizvoda, robe i usluga povezano je sa stanjem obaveza prema povezanim licima budući da se kupovina zrna soje jednim delom finansira prodajom sojine sačme, odnosno deo obaveza za isporučeno zrno soje zatvara se u kompenzaciji za sojinu sačmu (drugi deo obaveza za isporučeno zrno soje izmiruje se uplatom sredstava na tekući račun dobavljača povezanog pravnog lica). Smanjenje kratkoročnih finansijskih plasmana nastalo je usled većeg priliva sredstava po osnovu povraćaja kratkoročnih finansijskih plasmana u odnosu na odlive sredstava. Po osnovu potraživanja za kratkoročne finansijske plasmane u periodu januar septembar 2015 ostvareni su prihod od obračunatih kamata povezanim licima u vrednosti 443.921 hilj.rsd.

INVESTICIONA ULAGANJA U PERIODU JANUAR SEPTEMBAR 2015. GODINE

U cilju očuvanja visokog kvaliteta proizvoda, unapređenja i optimalizacije pojedinih faza proizvodnog procesa kao i proširenja kapaciteta u Sojaproteinu se kontinuirano ulaže u CAPEX investicije. Ukupna vrednost ulaganja u period januar septembar 2015 god. na osnovu knjigovodstvenih podataka iznosi 7.614.217 eur. Najvažnija investiciona ulaganja izvršena u period januar-septembar 2015 godine odnose se na ulaganja u visokopritisni kotao na pelete, zatim investiciona ulanja namenjena za proširenje kapaciteta u heksanskoj ekstrakciji i ulaganja u alkoholnoj ekstrakciji koja treba da doprinesu poboljšanju kvaliteta proizvoda. U budućem periodu u planu je intenziviranje aktivnosti na izgradnji fabrike funkcionalnih sojinih koncentrata za šta postoji projekat izgradnje, dobijena je lokacijska dozvola i u toku je usvajanje studije uticaja na životnu okolinu.

KVALIFIKACIONA STRUKTURA ZAPOSLENIH

Na dan 30.09.2015 godine broj zaposlenih u Sojaprotein-u iznosi 378 radnika sa sledećom kvalifikacionom strukturom:

Godine staža	Stručna sprema						Ukupno
	NKV	KV	SSS	VKV	VŠS	VSS	
0-10	5	58	26	0	9	17	115
10-20	5	31	19	1	6	15	77
20-30	16	18	41	0	7	10	92
30+	15	15	43	12	5	4	94
Ukupno	41	122	129	13	27	46	378

ZAŠTITA ŽIVOTNE SREDINE

U periodu januar septembar 2015. godine Društvo je realizovalo uobičajene planirane aktivnosti iz oblasti zaštite životne sredine koje imaju za cilj očuvanje bezbednosti i zdravlja zaposlenih na radu. U junu mesecu Ministarstvo poljoprivrede i zaštite životne sredine donelo je Rešenje o izdavanju integrisane (IPPC) dozvole Sojaprotein-u koju je od 198 podnosioca dobilo svega 16 operatera među kojima i Sojaprotein. IPPC dozvola predstavlja integrisan pristup kontroli zagađivanja koji podrazumeva svođenje na minimum potrošnje sirovina i energije, sprečavanje ili smanjenje emisija u vazduh, vodu i zemljište, upravljanje otpadom. Dobijenom dozvolom Sojaprotein ujedno garantuje da posluje u skladu sa najvišim evropskim standardima i domaćom zakonskom regulativom iz oblasti zaštite životne sredine.

Aktivnosti sektora kvaliteta usmerene su na praćenje sistema kvaliteta (ISO 22000, HACCP, ISO 9001), bezbednosti i zdravlja na radu (OHSAS 18001) i zaštitu životne sredine (ISO 14001). Obnovljeni su sertifikati: Kosher sertifikat za standardni proizvodni program, GMP + sertifikat za sojinu sačmu, sprovedena je redovna godišnja provera ispunjenja zahteva GMP+ za proizvodnju hrane za životinje, proširen je sertifikat na sva brašna i grizeve kao i sojinu melasu. Uspešno je obavljena resertifikaciona provera Sistema zaštite zdravlja i bezbednosti zaposlenih u skladu sa OHSAS 18001:2008, proširen je obim sertifikacije Dunav soja standard na sojin griz, sojinu sačmu i sojino ulje, obnovljen je valid IT sertifikat, uspešno je završen process resertifikacije prema ISCC standardu za sirovo degumirano sojino ulje. Proces audita dobavljača primarne ambalaže se odvija po utvrđenoj dinamici a tokom prvih šest meseci 2015 god. u Sojaprotein-u je bilo više audita od strane postojećih kupaca sa različitih tržišta kao i priprema QC/QA dokumentacije za nova tržišta.

AKTIVNOSTI DRUŠTVA NA POLJU ISTRAŽIVANJA I RAZVOJA

Društvo se na polju istraživanja i razvoja koristi dostignućima dostupnim na tržištu kao i u dosadašnjem periodu. Težište razvojne politike je usmereno na primenu sojinih proteinskih koncentrata u ishrani ljudi i životinja. Ovim je obuhvaćen razvoj portfolija proizvoda, koji se bazira na što efikasnijoj i isplativijoj primeni i plasmanu nusproizvoda, razvoju visoko kvalitetnih stočnih hraniva, kao i razvoju visoko kvalitetnih proizvoda namenjenih za ljudsku ishranu. Cilj razvoja je proizvodnja čiji standardi kvaliteta nisu lako dostupni u portfoliju proizvoda konkurencije, a koja je izvesna zbog veoma kvalitetne sirovine.

INFORMACIJE O OTKUPU SOPSTVENIH AKCIJA, ODNOSNO UDELA

Istorijski posmatrano, otkup sopstvenih akcija Sojaprotein A.D. Bečej otpočeo je u 2012 god. kada je na vanrednoj sednici Skupštine društva, koja je održana dana 25.12.2012 godine, doneta Odluka o sticanju i raspolaganju imovinom velike vrednosti na osnovu koje je nesaglasnim akcionarima ponuđen otkup akcija. U toku 2013 i 2014 godine nastavljen je proces sticanja sopstvenih akcija na organizovanom tržištu. Na dan 31.12.2014 god. Sojaprotein AD poseduje, uključujući i ranije stečene sopstvene akcije, ukupno 905.220 sopstvenih akcija, što iznosi 6,08% od ukupnog broja akcija sa pravom glasa.

Na sednici Skupštine koja je održana dana 22.01.2015 god. doneta je Odluka o otkupu sopstvenih akcija od nesaglasnih akcionara čija realizacija je otpočela u mesecu aprilu 2015 god. Na dan 30.09.2015 god. Društvo poseduje 1.102.391 sopstvenih akcija što iznosi 7,40% od ukupnog broja akcija sa pravom glasa.

POSTOJANJE OGRANAKA

Društvo nema posebne ogranke.

VRSTE FINANSIJSKIH INSTRUMENTATA KOJI SU ZNAČAJNI ZA PROCENU FINANSIJSKOG POLOŽAJA DRUŠTVA I CILJEVI I POLITIKA VEZANO ZA UPRAVLJANJE FINANSIJSKIM RIZICIMA (POLITIKA ZAŠTITE)

Finansijski instrumenti obuhvataju finansijska sredstva i finansijske obaveze. Osnovni finansijski instrumenti Društva su gotovina i gotovinski ekvivalenti, potraživanja, finansijski plasmani koji nastaju direktno iz poslovanja Društva, kao i dugoročni zajmovi, obaveze prema dobavljačima i ostale obaveze čija je osnovna namena finansiranje tekućeg poslovanja Društva.

Finansijski rizici uključuju tržišni rizik (devizni i kamatni), kreditni rizik i rizik likvidnosti. Društvo ne koristi nikakve finansijske instrumente kako bi izbeglo uticaj finansijskih rizika na poslovanje iz razloga što takvi instrumenti nisu u širokoj upotrebi niti postoji organizovano tržište takvih instrumenata u Republici Srbiji. Istovremeno postoji izloženost Društva promenama cena inputa, prvenstveno osnovne sirovine- zrna soje a budući da je Društvo pretežni izvoznik sojinih proizvoda na ino tržištu podleže rizicima deviznih fluktuacija.

Tržišni rizik

U svom poslovanju Društvo je izloženo finansijskim rizicima od promena kursa stranih valuta i promena kamatnih stopa. Izloženost tržišnom riziku se sagledava preko analize senzitivnosti. Nije bilo značajnijih promena u izloženosti Društva tržišnom riziku, niti u načinu na koji Društvo upravlja ili meri taj rizik.

Devizni rizik

Društvo je izloženo deviznom riziku prvenstveno preko gotovine i gotovinskih ekvivalenata, potraživanja od kupaca, dugoročnih kredita i obaveza prema dobavljačima koji su denominovani u stranoj valuti. Društvo ne koristi posebne finansijske instrumente kao zaštitu od rizika, obzirom da u Republici Srbiji takvi instrumenti nisu uobičajeni.

Društvo je najvećim delom osetljivo na promene deviznog kursa evra (EUR) i američkog dolara (USD).

Stopa osetljivosti od 10% se koristi pri internom prikazivanju deviznog rizika i predstavlja procenu rukovodstva razumno očekivanih promena u kursovima stranih valuta. Analiza osetljivosti uključuje samo nenamirena potraživanja i obaveze iskazane u stranoj valuti i usklađuje njihovo prevođenje na kraju perioda za promenu od 10% u kursovima stranih valuta.

Pozitivan broj iz tabele ukazuje na povećanje rezultata tekućeg perioda u slučajevima kada dinar devalvira u odnosu na valutu o kojoj se radi u situaciji kada je stanje sredstava veće od stanja obaveza. U slučaju a precijacije dinara za 10% u odnosu na datu stranu valutu, uticaj na rezultat tekućeg perioda bio bi suprotan onom iskazanom u prethodnom slučaju.

U hiljadama dinara

EUR valuta	-910.060
USD valuta	18.395
GBP valuta	0
	-891.664

Rizik od promene kamatnih stopa

Društvo je izloženo riziku od promene kamatnih stopa na sredstva i obaveze kod kojih je kamatna stopa varijabilna. Ovaj rizik zavisi od finansijskog tržišta te Društvo nema na raspolaganju instrumente kojim bi ublažilo njegov uticaj.

Finansijska sredstva

Za obaveze sa varijabilnom stopom, analiza se uspostavlja pod pretpostavkom da je preostali iznos sredstava i obaveza na datum bilansa stanja bio nepromenjen u toku cele godine. Povećanje ili smanjenje od 1% predstavlja, od strane rukovodstva, procenu realno moguće promene u kamatnim stopama. Da je kamatna stopa 1% viša/niža, a sve ostale varijable ostanu nepromenjene, društvo bi ostvarilo operativni dobitak/ gubitak u zavisnosti od vrednosti stanja sredstava i obaveza za koje su definisane fiksne kamatne stope. Ovakva situacija se pripisuje

izloženosti Društva koja je zasnovana na varijabilnim kamatnim stopama koje se obračunavaju na dugoročne kredita.

Kreditni rizik

Upravljanje potraživanjima od kupaca

Društvo je izloženo kreditnom riziku koji predstavlja rizik da dužnici neće biti u mogućnosti da dugovanja prema Društvu izmire u potpunosti i na vreme, što bi imalo za rezultat finansijski gubitak za Društvo. Izloženost Društva ovom riziku ograničena je na iznos potraživanja od kupaca na dan bilansa.

	U hiljadama dinara	
	Jan.- septem. 2015.	31.12.2014.
Struktura potraživanja od kupaca:		
- povezana pravna lica	3.075.447	2.780.965
- treća pravna lica	1.127.635	1.060.461
Ostala potraživanja		
- povezana pravna lica	750.304	751.832
- treća lica	11.001	30.934
	4.964.387	4.624.192

Nedospela potraživanja

U ukupnim potraživanjima nedospela potraživanja od kupaca iskazana na dan 30.09.2015. godine iznose 905.946 hiljada dinara (31.12.2014. godine: 2.955.781 hiljada dinara) najvećim delom se odnose na potraživanja od kupaca po osnovu prodaje sirovog sojinog ulja, sojine sačme, sojinih teksturata, brašana od soje, sojinih koncentrata i kamata. Ova potraživanja dospevaju uglavnom u roku od 60 dana nakon datuma fakture, odnosno u zavisnosti od ugovorenih rokova plaćanja.

Dospela, ispravljena potraživanja

Preduzeće je u prethodnim periodima obezvređilo potraživanja za dospela potraživanja od kupaca u iznosu od 449.269 hiljada dinara (31.12.2014. godine: 449.583 hiljade dinara), za koja je Društvo utvrdilo da je došlo do promene u kreditnoj sposobnosti komitenata i da potraživanja u navedenim iznosima neće biti naplaćena.

Dospela, neispravljena potraživanja

Društvo nije obezvređilo dospela potraživanja od kupaca iskazana na dan 30.09.2015. godine u iznosu od 3.305.198 hiljada dinara (31.12.2014 godine: 1.668.389 hiljada dinara) obzirom da nije utvrđena promena u kreditnoj sposobnosti komitenata, kao i da se ta potraživanja uglavnom odnose na potraživanja od povezanih pravnih lica, deo potraživanja za dato sojino ulje, sojinu sačmu, TSP, BiG i sojine koncentrate na odloženo plaćanje, te da rukovodstvo Društva smatra da će ukupna sadašnja vrednost ovih potraživanja biti naplaćena odnosno zatvorena u razmeni za zrno soje.

Upravljanje obavezama prema dobavljačima

Obaveze prema dobavljačima na dan 30.09.2015. godine iskazane su u iznosu od 1.299.180 hiljada dinara (31.12.2014. godine: 2.732.322 hiljada dinara). Dobavljači ne zaračunavaju

zateznu kamatu na dospele obaveze, pri čemu Društvo dospele obaveze prema dobavljačima, saglasno politici upravljanja finansijskim rizicima, izmiruje u ugovorenom roku.

Rizik likvidnosti

Društvo upravlja rizikom likvidnosti održavajući odgovarajuće novčane rezerve kontinuiranim praćenjem planiranog i stvarnog novčanog toka, kao i održavanjem adekvatnog odnosa dospeća finansijskih sredstava i obaveza.

PORESKI RIZICI

Poreski zakoni Republike Srbije se često različito tumače i predmet su čestih izmena. Tumačenje poreskih zakona od strane poreskih vlasti u odnosu na transakcije i aktivnosti Društva mogu se razlikovati od tumačenja rukovodstva. Kao rezultat iznetog, transakcije mogu biti osporene od strane poreskih vlasti i Društvu može biti određen dodatni iznos poreza, kazni i kamata. Period zastarelosti poreske obaveze je pet godina. To praktično znači da poreske vlasti imaju pravo da odrede plaćanje neizmirenih obaveza u roku od pet godina od kada je obaveza nastala.

VAŽNIJI POSLOVNI DOGAĐAJI NAKON ISTEKA IZVEŠTAJNOG PERIODA

Nakon isteka izveštajnog perioda nije bilo važnijih poslovnih događaja.

OČEKIVANI RAZVOJ DRUŠTVA U NAREDNOM PERIODU, PROMENE U POSLOVNIM POLITIKAMA DRUŠTVA I GLAVNI RIZICI I PRETNJE KOJIMA JE POSLOVANJE DRUŠTVA IZLOŽENO

Društvo, na polju razvoja, teži da povećanjem prodaje tradicionalnih sojinih proteinskih koncentrata u zemljama EU poveća svoj market share na tržištu sofisticiranih, proteinskih visokovrednih proizvoda.

Nova investiciona ulaganja koja imaju za cilj proširenje kapaciteta u heksanskoj ekstrakciji i poboljšanje kvaliteta proizvoda na osnovu ulaganja u alkoholnoj ekstrakciji, doprineće kantitativnom povećanju obima proizvodnje a istovremeno će omogućiti da se zadrži visok kvalitet proizvoda i da se odgovori zahtevima tržišta u pogledu ispunjenja očekivanih kvalitativnih performansi proizvoda.

Intenzivirana je proizvodnja sojine sačme čija se celokupna proizvedena količina realizuje na domaćem tržištu čime je upotpunjen proizvodni portfolio i omogućeno maksimalno korišćenje proizvodnih kapaciteta.

Izgradnjom pogona za proizvodnju tradicionalnih sojinih proteinskih koncentrata, kapaciteta 70.000 tona godišnje, čija je vrednost investicije iznosila cca 30 miliona evra, učinio je Sojaprotein jednim od vodećih fabričkih kompleksa u Evropi sa objedinjenim fazama prerade sojinog zrna. Planirano je da Sojaprotein u izvoz plasira gotovo 80% svojih proizvoda. Proizvodi novootvorenog pogona imaju najširu primenu u prehrambenoj i farmaceutskoj industriji s obzirom na visok procenat proteina koji sadrže.

Realizacijom investicije izgradnje fabrike tradicionalnih sojinih proteinskih koncentrata Sojaprotein je ispunila prvi razvojni cilj u povećanju učešća proteinskih proizvoda sa visokim stepenom finalizacije u preradi, stvorila uslove za postizanje vertikalno integrisane prerade sojinog zrna i učinila značajan korak ka poziciji značajnog evropskog proizvođača proizvoda od soje za ljudsku ishranu i sofisticiranih proizvoda od soje za ishranu životinja.

Takođe, Društvo planira izgradnju pogona za proizvodnju funkcionalnih sojinih proteinskih koncentrata – II faze igradnje Fabrike SPC.

Značajan deo investicionog plana predstavlja i ulaganje u obnovljive izvore energije u okviru kojeg je u fabrici instalirana energana na biomasu, namenjena optimizaciji energetske nezavisnosti i efikasnosti. Ovim je smanjena potrošnja fosilnih goriva i emisija ugljen-dioksida, u skladu sa politikom očuvanja životne sredine.

Sojaprotein raspolaže savremenom tehnološkom opremom najpoznatijih svetskih proizvođača. Posebna pažnja je posvećena stalnom praćenju inovacija i primeni novih saznanja u preradi soje.

U Bečeju, 13.11.2015

Zakonski zastupnik

Siniša Košutić
Generalni direktor



IZJAVA LICA ODGOVORNIH ZA SASTAVLJANJE KVARTALNOG IZVEŠTAJA

Prema našem najboljem saznanju, kvartalni finansijski izveštaj za III kvartal 2015. godine sa podacima za period januar – septembar 2015. godine, sastavljen je uz primenu odgovarajućih međunarodnih standarda finansijskog izveštavanja i daje istinite i objektivne podatke o imovini, obavezama, finansijskom položaju i poslovanju, dobitima i gubicima, tokovima gotovine i promenama na kapitalu javnog društva, .

Lica odgovorna za sastavljanje godišnjeg izveštaja:

"Sojaprotein" A.D. Bečej, Industrijska br.1, 21220 Bečej

Generalni direktor Siniša Košutić

Izvršni direktor Sektora finansija: dipl.oec. Mirjana Jović

Šef računovodstva: oec. Anđelković Dragana

