



**SOJAPROTEIN**

**Izveštaj Sojaprotein a.d. Bečej za III kvartal  
i Prvih devet meseci 2016. godine**

---

**Bečej, Novembar 2016.**

# Izveštaj Sojaprotein a.d. Bečej za III kvartal i Prvih devet meseci 2016. godine

## SADRŽAJ

1. FINANSIJSKI IZVEŠTAJI "SOJAPROTEIN" A.D.  
ZA III KVARTAL I PRVIH DEVET MESECI 2016. GODINE

2. NAPOMENE UZ FINANSIJSKE IZVEŠTAJE

3. IZVEŠTAJ O POSLOVANJU "SOJAPROTEIN" A.D.  
ZA III KVARTAL I PRVIH DEVET MESECI 2016. GODINE

4. IZJAVA LICA ODGOVORNIH ZA SASTAVLJANJE IZVEŠTAJA

Naziv	SOJAPROTEIN AD
Sedište	BEČEJ
Matični broj	08114072
Šifra delatnosti	1041
PIB	100741587

**BILANS STANJA**  
na dan 30.09.2016. godine

-u hiljadama dinara-

Grupa računa, račun	POZICIJA	AOP	Napomena broj	Iznos		
				Tekuća godina	Prethodna godina	
					Krajnje stanje	Početno stanje
1	2	3	4	5	6	7
	<b>AKTIVA</b>					
0	<b>A. UPISANI A NEUPLAĆENI KAPITAL</b>	0001				
	<b>B. STALNA IMOVINA (0003 + 0010 + 0019+ 0024 + 0034)</b>	0002		<b>10.934.947</b>	<b>10.879.712</b>	<b>0</b>
1	<b>I. NEMATERIJALNA IMOVINA (0004 + 0005 + 0006 + 0007 + 0008 + 0009)</b>	0003		5.931	8.350	0
010 i deo 019	1. Ulaganja u razvoj	0004				
011, 012 i deo 019	2. Koncesije, patenti, licence, robne i uslužne marke, softver i ostala prava	0005		5.931	8.350	
013 i deo 019	3. Gudvil	0006				
014 i deo 019	4. Ostala nematerijalna imovina	0007				
015 i deo 019	5. Nematerijalna imovina u pripremi	0008				
016 i deo 019	6. Avansi za nematerijalnu imovinu	0009				
2	<b>II. NEKRETNINE, POSTROJENJA I OPREMA (0011 + 0012 + 0013 + 0014 + 0015 + 0016 + 0017 + 0018)</b>	0010		<b>10.102.983</b>	<b>10.045.120</b>	<b>0</b>
020, 021 i deo 029	1. Zemljište	0011		246.737	246.737	
022 i deo i deo 029	2. Građevinski objekti	0012		2.876.303	2.946.385	
023 i deo i deo 029	3. Postrojenja i oprema	0013		5.212.911	5.539.886	
024 i deo i deo 029	4. Investicione nekretnine	0014		433.379	433.379	
025 i deo i deo 029	5. Ostale nekretnine, postrojenja i oprema	0015				
026 i deo i deo 029	6. Nekretnine, postrojenja i oprema u pripremi	0016		1.216.662	753.921	
027 i deo i deo 029	7. Ulaganja na tuđim nekretninama, postrojenjima i opremi	0017		90.994	92.407	
028 i deo i deo 029	8. Avansi za nekretnine, postrojenja i opremu	0018		25.997	32.405	
3	<b>III. BIOLOŠKA SREDSTVA (0020 + 0021 + 0022 + 0023)</b>	0019		<b>1.747</b>	<b>1.969</b>	<b>0</b>
030, 031 i deo 039	1. Šume i višegodišnji zasadi	0020		1.747	1.969	
032 i deo 039	2. Osnovno stado	0021				
037 i deo 039	3. Biološka sredstva u pripremi	0022				
038 i deo 039	4. Avansi za biološka sredstva	0023				
04, osim 047	<b>IV. DUGOROČNI FINANSIJSKI PLASMANI (0025 + 0026 + 0027 + 0028 + 0029 + 0030 + 0031 + 0032 + 0033)</b>	0024		<b>824.286</b>	<b>824.273</b>	<b>0</b>
040 i deo 049	1. Učešća u kapitalu zavisnih pravnih lica	0025		784.729	784.729	
041 i deo 049	2. Učešća u kapitalu pridruženih pravnih lica i zajedničkim poduhvatima	0026				
042 i deo 049	3. Učešća u kapitalu ostalih pravnih lica i druge hartije od vrednosti raspoložive za prodaju	0027		39.360	39.360	
deo 043, deo 044 i deo 049	4. Dugoročni plasmani matičnim i zavisnim pravnim licima	0028				
deo 043, deo 044 i deo 049	5. Dugoročni plasmani ostalim povezanim pravnim licima	0029				
deo 045 i deo 049	6. Dugoročni plasmani u zemlji	0030				
deo 045 i deo 049	7. Dugoročni plasmani u inostranstvu	0031				
046 i deo 049	8. Hartije od vrednosti koje se drže do dospeća	0032				
048 i deo 049	9. Ostali dugoročni finansijski plasmani	0033	<b>14</b>	197	184	

05	<b>V. DUGOROČNA POTRAŽIVANJA (0035 + 0036 + 0037 + 0038 + 0039 + 0040 + 0041)</b>	0034		0	0	0
050 i deo 059	1. Potraživanja od matičnog i zavisnih pravnih lica	0035				
051 i deo 059	2. Potraživanja od ostalih povezanih lica	0036				
052 i deo 059	3. Potraživanja po osnovu prodaje na robni kredit	0037				
053 i deo 059	4. Potraživanja za prodaju po ugovorima o finansijskom lizingu	0038				
054 i deo 059	5. Potraživanja po osnovu jemstva	0039				
055 i deo 059	6. Sporna i sumnjiva potraživanja	0040				
056 i deo 059	7. Ostala dugoročna potraživanja	0041				
288	<b>V. ODLOŽENA PORESKA SREDSTVA</b>	0042				
	<b>G. OBRTNA IMOVINA (0044 + 0051 + 0059 + 0060 + 0061 + 0062 + 0068 + 0069 + 0070)</b>	0043		<b>13.212.661</b>	<b>13.243.258</b>	<b>0</b>
Klasa 1	<b>I. ZALIHE (0045 + 0046 + 0047 + 0048 + 0049+ 0050)</b>	0044	<b>15</b>	3.398.178	1.614.263	0
10	1. Materijal, rezervni delovi, alat i sitan inventar	0045	<b>15</b>	602.535	629.972	
11	2. Nedovršena proizvodnja i nedovršene usluge	0046	<b>15</b>	294.326	137.609	
12	3. Gotovi proizvodi	0047	<b>15</b>	815.759	455.839	
13	4. Roba	0048	<b>15</b>	6.804	173.965	
14	5. Stalna sredstva namenjena prodaji	0049	<b>15</b>			
15	6. Plaćeni avansi za zalihe i usluge	0050	<b>15</b>	1.678.754	216.878	
20	<b>II. POTRAŽIVANJA PO OSNOVU PRODAJE (0052 + 0053 + 0054 + 0055 + 0056 + 0057 +0058)</b>	0051	<b>16</b>	<b>5.790.480</b>	<b>4.756.717</b>	<b>0</b>
200 i deo 209	1. Kupci u zemlji - matična i zavisna pravna lica	0052			326.990	
201 i deo 209	2. Kupci u inostranstvu - matična i zavisna pravna lica	0053	<b>16</b>	60.011	72.195	
202 i deo 209	3. Kupci u zemlji - ostala povezana pravna lica	0054	<b>16</b>	4.562.061	3.025.566	
203 i deo 209	4. Kupci u inostranstvu - ostala povezana pravna lica	0055				
204 i deo 209	5. Kupci u zemlji	0056	<b>16</b>	197.738	140.602	
205 i deo 209	6. Kupci u inostranstvu	0057	<b>16</b>	970.670	1.191.364	
206 i deo 209	7. Ostala potraživanja po osnovu prodaje	0058				
21	<b>III. POTRAŽIVANJA IZ SPECIFIČNIH POSLOVA</b>	0059				
22	<b>IV. DRUGA POTRAŽIVANJA</b>	0060	<b>17</b>	1.099.686	1.338.266	
236	<b>V. FINANSIJSKA SREDSTVA KOJA SE VREDNUJU PO FER VREDNOSTI KROZ BILANS USPEHA</b>	0061				
23 osim 236 i 237	<b>VI. KRATKOROČNI FINANSIJSKI PLASMANI (0063 + 0064 +0065 +0066 + 0067)</b>	0062	<b>18</b>	2.508.351	5.376.993	0
230 i deo 239	1. Kratkoročni krediti i plasmani - matična i zavisna pravna lica	0063			1.318.770	
231 i deo 239	2. Kratkoročni krediti i plasmani - ostala povezana pravna lica	0064	<b>18</b>	2.314.392	3.956.871	
232 i deo 239	3. Kratkoročni krediti i zajmovi u zemlji	0065	<b>18</b>	48.793	56.594	
233 i deo 239	4. Kratkoročni krediti i zajmovi u inostranstvu	0066				
234,235,238 i deo 239	5. Ostali kratkoročni finansijski plasmani	0067	<b>18</b>	145.166	44.758	
24	<b>VII. GOTOVINSKI EKIVALENTI I GOTOVINA</b>	0068	<b>19</b>	49.532	100.338	
27	<b>VIII. POREZ NA DODATU VREDNOST</b>	0069	<b>20</b>	76.594	2.346	
28 osim 288	<b>IX. AKTIVNA VREMENSKA RAZGRANIČENJA</b>	0070	<b>20</b>	289.840	54.335	
	<b>D. UKUPNA AKTIVA = POSLOVNA IMOVINA (0001 + 0002 + 0042 + 0043)</b>	0071		24.147.608	24.122.970	0
88	<b>Đ. VANBILANSNA AKTIVA</b>	0072	<b>21</b>	25.824.530	27.922.851	

PASIVA						
	<b>A. KAPITAL (0402 + 0411 - 0412 + 0413 + 0414 + 0415 - 0416 + 0417 + 0420 - 0421) ≥ 0 = (0071 - 0424 - 0441 - 0442)</b>	0401		11.858.213	11.845.260	0
30	<b>I. OSNOVNI KAPITAL (0403 + 0404 + 0405 + 0406 + 0407 + 0408 + 0409 + 0410)</b>	0402		7.432.345	7.432.345	0
300	1. Akcijski kapital	0403		6.906.480	6.906.480	
301	2. Udeli društava s ograničenom odgovornošću	0404				
302	3. Ulozi	0405				
303	4. Državni kapital	0406				
304	5. Društveni kapital	0407				
305	6. Zadružni udeli	0408				
306	7. Emisiona premija	0409		525.865	525.865	
309	8. Ostali osnovni kapital	0410				
31	<b>II. UPISANI A NEUPLAĆENI KAPITAL</b>	0411				
047 i 237	<b>III. OTKUPLJENE SOPSTVENE AKCIJE</b>	0412		500.254	500.254	
32	<b>IV. REZERVE</b>	0413		656.834	600.499	
330	<b>V. REVALORIZACIONE REZERVE PO OSNOVU REVALORIZACIJE NEMATERIJALNE IMOVINE, NEKRETNINA, POSTROJENJA I OPREME</b>	0414		2.352.063	2.353.235	
33 osim 330	<b>VI. NEREALIZOVANI DOBICI PO OSNOVU HARTIJA OD VREDNOSTI I DRUGIH KOMONENTI OSTALOG SVEOBUHVAATNOG REZULTATA (potražna salda računa grupe 33 osim 330)</b>	0415				
33 osim 330	<b>VII. NEREALIZOVANI GUBICI PO OSNOVU HARTIJA OD VREDNOSTI I DRUGIH KOMONENTI OSTALOG SVEOBUHVAATNOG REZULTATA (dugovna salda računa grupe 33 osim 330)</b>	0416		2.172	2.172	
34	<b>VIII. NERASPOREĐENI DOBITAK (0418 + 0419)</b>	0417		1.919.397	1.961.607	0
340	1. Neraspoređeni dobitak ranijih godina	0418		1.905.271	834.898	
341	2. Neraspoređeni dobitak tekuće godine	0419		14.126	1.126.709	
	<b>IX. UČEŠĆE BEZ PRAVA KONTROLE</b>	0420				
35	<b>X. GUBITAK (0422 + 0423)</b>	0421		0	0	0
350	1. Gubitak ranijih godina	0422				
351	2. Gubitak tekuće godine	0423				
	<b>B. DUGOROČNA REZERVISANJA I OBAVEZE (0425 + 0432)</b>	0424		9.216.297	20.402	
40	<b>I. DUGOROČNA REZERVISANJA (0426 + 0427 + 0428 + 0429 + 0430 + 0431)</b>	0425		20.402	20.402	0
400	1. Rezervisanja za troškove u garantnom roku	0426				
401	2. Rezervisanja za troškove obnavljanja prirodnih bogatstava	0427				
403	3. Rezervisanja za troškove restrukturiranja	0428				
404	4. Rezervisanja za naknade i druge beneficije zaposlenih	0429		20.402	20.402	
405	5. Rezervisanja za troškove sudskih sporova	0430				
402 i 409	6. Ostala dugoročna rezervisanja	0431				
41	<b>II. DUGOROČNE OBAVEZE (0433 + 0434 + 0435 + 0436 + 0437 + 0438 + 0439 + 0440)</b>	0432	23	9.195.895	0	0
410	1. Obaveze koje se mogu konvertovati u kapital	0433				
411	2. Obaveze prema matičnim i zavisnim pravnim licima	0434				
412	3. Obaveze prema ostalim povezanim pravnim licima	0435				
413	4. Obaveze po emitovanim hartijama od vrednosti u periodu dužem od godinu dana	0436				
414	5. Dugoročni krediti i zajmovi u zemlji	0437	23	8.017.102		
415	6. Dugoročni krediti i zajmovi u inostranstvu	0438	23	1.178.793		
416	7. Obaveze po osnovu finansijskog lizinga	0439				
419	8. Ostale dugoročne obaveze	0440				
498	<b>V. ODLOŽENE PORESKE OBAVEZE</b>	0441		462.504	462.504	
42 do 49 (osim 498)	<b>G. KRATKOROČNE OBAVEZE (0443 + 0450 + 0451 + 0459 + 0460 + 0461 + 0462)</b>	0442		2.610.594	11.794.804	0
42	<b>I. KRATKOROČNE FINANSIJSKE OBAVEZE (0444 + 0445 + 0446 + 0447 + 0448 + 0449)</b>	0443		503.857	9.969.025	0
420	1. Kratkoročni krediti od matičnih i zavisnih pravnih lica	0444				
421	2. Kratkoročni krediti od ostalih povezanih pravnih lica	0445				
422	3. Kratkoročni krediti i zajmovi u zemlji	0446				

423	4. Kratkoročni krediti i zajmovi u inostranstvu	0447				
427	5. Obaveze po osnovu stalnih sredstava i sredstava obustavljenog poslovanja namenjenih prodaji	0448				
424,425,426 i 429	6. Ostale kratkoročne finansijske obaveze	0449	24	503.857	9.969.025	
430	II. PRIMLJENI AVANSI, DEPOZITI I KAUCIJE	0450	25	91.387	356.281	
43 osim 430	III. OBAVEZE IZ POSLOVANJA (0452 + 0453+ 0454 + 0455 + 0456 + 0457 + 0458)	0451	25	1.706.755	1.306.881	0
431	1. Dobavljači - matična i zavisna pravna lica u zemlji	0452	25	51.583	2.066	
432	2. Dobavljači - matična i zavisna pravna lica u inostranstvu	0453				
433	3. Dobavljači - ostala povezana pravna lica u zemlji	0454	25	273.772	495.199	
434	4. Dobavljači - ostala povezana pravna lica u inostranstvu	0455				
435	5. Dobavljači u zemlji	0456	25	1.300.977	632.656	
436	6. Dobavljači u inostranstvu	0457	25	80.423	176.960	
439	7. Ostale obaveze iz poslovanja	0458				
44, 45 i 46	IV. OSTALE KRATKOROČNE OBAVEZE	0459	26	217.208	49.692	
47	V. OBAVEZE PO OSNOVU POREZA NA DODATU VREDNOST	0460			4.822	
48	VI. OBAVEZE ZA OSTALE POREZE, DOPRINOSE I DRUGE DAŽBINE	0461	27	1.546	62.915	
49 osim 498	VII. PASIVNA VREMENSKA RAZGRANIČENJA	0462	27	89.841	45.188	
	D. GUBITAK IZNAD VISINE KAPITALA (0412 + 0416 + 0421 - 0420 - 0417 - 0415 - 0414 - 0413 - 0411 - 0402) ≥ 0 = (0441 + 0424 + 0442 - 0071) ≥ 0	0463				0
	Đ. UKUPNA PASIVA (0424 + 0442 + 0441 + 0401 - 0463) ≥ 0	0464		24.147.608	24.122.970	0
89	E. VANBILANSNA PASIVA	0465		25.824.530	27.922.851	

U Bečeju,

Dana 30.09.2016.



Zakonski zastupnik

*[Handwritten signature]*

Naziv	SOJAPROTEIN AD
Sedište	BEČEJ
Matični broj	08114072
Šifra delatnosti	1041
PIB	100741587

**BILANS USPEHA**  
za period od 01.01. do 30.09. 2016. godine

-u hiljadama dinara-

Grupa računa, račun	POZICIJA	AOP	Napomena broj	Iznos	
				Tekuća godina	Prethodna godina
1	2	3	4	5	6
	<b>PRIHODI IZ REDOVNOG POSLOVANJA</b>				
60 do 65, osim 62 i 63	<b>A. POSLOVNI PRIHODI (1002 + 1009 + 1016 + 1017)</b>	1001		<b>15.663.569</b>	<b>10.549.274</b>
60	<b>I. PRIHODI OD PRODAJE ROBE (1003 + 1004 + 1005 + 1006 + 1007 + 1008)</b>	1002	<b>1</b>	<b>4.773.296</b>	<b>1.652.737</b>
600	1. Prihodi od prodaje robe matičnim i zavisnim pravnim licima na domaćem tržištu	1003			
601	2. Prihodi od prodaje robe matičnim i zavisnim pravnim licima na inostranom tržištu	1004			
602	3. Prihodi od prodaje robe ostalim povezanim pravnim licima na domaćem tržištu	1005	<b>1</b>	4.489.686	1.412.722
603	4. Prihodi od prodaje robe ostalim povezanim pravnim licima na inostranom tržištu	1006			
604	5. Prihodi od prodaje robe na domaćem tržištu	1007	<b>1</b>	283.610	47.397
605	6. Prihodi od prodaje robe na inostranom tržištu	1008			192.618
61	<b>II. PRIHODI OD PRODAJE PROIZVODA I USLUGA (1010 + 1011 + 1012 + 1013 + 1014 + 1015)</b>	1009	<b>1</b>	<b>10.865.663</b>	<b>8.867.274</b>
610	1. Prihodi od prodaje proizvoda i usluga matičnim i zavisnim pravnim licima na domaćem tržištu	1010			54.234
611	2. Prihodi od prodaje proizvoda i usluga matičnim i zavisnim pravnim licima na inostranom tržištu	1011	<b>1</b>	123.102	187.125
612	3. Prihodi od prodaje proizvoda i usluga ostalim povezanim pravnim licima na domaćem tržištu	1012	<b>1</b>	789.411	1.658.062
613	4. Prihodi od prodaje proizvoda i usluga ostalim povezanim pravnim licima na inostranom tržištu	1013			
614	5. Prihodi od prodaje proizvoda i usluga na domaćem tržištu	1014	<b>1</b>	1.459.423	1.122.520
615	6. Prihodi od prodaje gotovih proizvoda i usluga na inostranom tržištu	1015	<b>1</b>	8.493.727	5.845.333
64	III. PRIHODI OD PREMIJA, SUBVENCIJA, DOTACIJA, DONACIJA I SL.	1016			
65	IV. DRUGI POSLOVNI PRIHODI	1017	<b>2</b>	24.610	29.263
	<b>RASHODI IZ REDOVNOG POSLOVANJA</b>				
50 do 55, 62 i 63	<b>B. POSLOVNI RASHODI (1019 - 1020 - 1021 + 1022 + 1023 + 1024 + 1025 + 1026 + 1027 + 1028 + 1029) ≥ 0</b>	1018		<b>15.259.857</b>	<b>9.435.368</b>
50	I. NABAVNA VREDNOST PRODATE ROBE	1019	<b>3</b>	4.825.728	1.639.116
62	II. PRIHODI OD AKTIVIRANJA UČINAKA I ROBE	1020		2.056	1.781
630	III. POVEĆANJE VREDNOSTI ZALIHA NEDOVRŠENIH I GOTOVIH PROIZVODA I NEDOVRŠENIH USLUGA	1021		516.636	
631	IV. SMANJENJE VREDNOSTI ZALIHA NEDOVRŠENIH I GOTOVIH PROIZVODA I NEDOVRŠENIH USLUGA	1022			251.887
51 osim 513	V. TROŠKOVI MATERIJALA	1023	<b>4</b>	8.699.287	5.630.162
513	VI. TROŠKOVI GORIVA I ENERGIJE	1024	<b>5</b>	550.547	447.328
52	VII. TROŠKOVI ZARADA, NAKNADA ZARADA I OSTALI LIČNI RASHODI	1025	<b>6</b>	402.225	382.501

Grupa računa, račun	POZICIJA	AOP	Napomena broj	Iznos	
				Tekuća godina	Prethodna godina
53	VIII. TROŠKOVI PROIZVODNIH USLUGA	1026	8	655.344	544.346
540	IX. TROŠKOVI AMORTIZACIJE	1027	7	429.435	327.082
541 do 549	X. TROŠKOVI DUGOROČNIH REZERVISANJA	1028			
55	XI. NEMATERIJALNI TROŠKOVI	1029	8	215.983	214.727
	<b>V. POSLOVNI DOBITAK (1001 - 1018) ≥ 0</b>	1030		<b>403.712</b>	<b>1.113.906</b>
	<b>G. POSLOVNI GUBITAK (1018 - 1001) ≥ 0</b>	1031			
66	<b>D. FINANSIJSKI PRIHODI (1033 + 1038 + 1039)</b>	1032		<b>225.903</b>	<b>604.945</b>
66, osim 662, 663 i 664	I. FINANSIJSKI PRIHODI OD POVEZANIH LICA I OSTALI FINANSIJSKI PRIHODI (1034 + 1035 + 1036 + 1037)	1033		<b>188.813</b>	<b>444.863</b>
660	1. Finansijski prihodi od matičnih i zavisnih pravnih lica	1034	9	16.657	91.216
661	2. Finansijski prihodi od ostalih povezanih pravnih lica	1035	9	172.156	353.647
665	3. Prihodi od učešća u dobitku pridruženih pravnih lica i zajedničkih poduhvata	1036			
669	4. Ostali finansijski prihodi	1037			
662	II. PRIHODI OD KAMATA (OD TREĆIH LICA)	1038	9	280	811
663 i 664	III. POZITIVNE KURSNE RAZLIKE I POZITIVNI EFEKTI VALUTNE KLAUZULE (PREMA TREĆIM LICIMA)	1039	9	36.810	159.271
56	<b>Đ. FINANSIJSKI RASHODI (1041 + 1046 + 1047)</b>	1040		<b>603.049</b>	<b>522.459</b>
56, osim 562, 563 i 564	I. FINANSIJSKI RASHODI IZ ODNOSA SA POVEZANIM PRAVNIM LICIMA I OSTALI FINANSIJSKI RASHODI (1042 + 1043 + 1044 + 1045)	1041		<b>59.621</b>	<b>129.652</b>
560	1. Finansijski rashodi iz odnosa sa matičnim i zavisnim pravnim licima	1042	10	32	1.193
561	2. Finansijski rashodi iz odnosa sa ostalimpovezanim pravnim licima	1043			
565	3. Rashodi od učešća u gubitku pridruženih pravnih lica i zajedničkih poduhvata	1044			
566 i 569	4. Ostali finansijski rashodi	1045	10	59.589	128.459
562	II. RASHODI KAMATA (PREMA TREĆIM LICIMA)	1046	10	379.346	334.607
563 i 564	III. NEGATIVNE KURSNE RAZLIKE I NEGATIVNI EFEKTI VALUTNE KLAUZULE (PREMA TREĆIM LICIMA)	1047	10	164.082	58.200
	<b>E. DOBITAK IZ FINANSIRANJA (1032 - 1040)</b>	1048			<b>82.486</b>
	<b>Ž. GUBITAK IZ FINANSIRANJA (1040 - 1032)</b>	1049		<b>377.146</b>	
683 i 685	Z. PRIHODI OD USKLAĐIVANJA VREDNOSTI OSTALE IMOVINE KOJA SE ISKAŽUJE PO FER VREDNOSTI KROZ BILANS USPEHA	1050			313
583 i 585	I. RASHODI OD USKLAĐIVANJA VREDNOSTI OSTALE IMOVINE KOJA SE ISKAŽUJE PO FER VREDNOSTI KROZ BILANS USPEHA	1051			
67 i 68, osim 683 i 685	J. OSTALI PRIHODI	1052	11	23.546	26.438
57 i 58, osim 583 i 585	K. OSTALI RASHODI	1053	12	33.840	21.004
	<b>L. DOBITAK IZ REDOVNOG POSLOVANJA PRE OPOREZIVANJA (1030 - 1031 + 1048 - 1049 + 1050 - 1051 + 1052 - 1053)</b>	1054		<b>16.272</b>	<b>1.202.139</b>
	<b>LJ. GUBITAK IZ REDOVNOG POSLOVANJA PRE OPOREZIVANJA (1031 - 1030 + 1049 - 1048 + 1051 - 1050 + 1053 - 1052)</b>	1055			
69 - 59	M. NETO DOBITAK POSLOVANJA KOJE SE OBUSTAVLJA, EFEKTI PROMENE RAČUNOVODSTVENE POLITIKE I ISPRAVKA GREŠAKA IZ RANIJIH PERIODA	1056			
59 - 69	N. NETO GUBITAK POSLOVANJA KOJE SE OBUSTAVLJA, RASHODI PROMENE RAČUNOVODSTVENE POLITIKE I ISPRAVKA GREŠAKA IZ RANIJIH PERIODA	1057			
	<b>NJ. DOBITAK PRE OPOREZIVANJA (1054 - 1055 + 1056 - 1057)</b>	1058	13	<b>16.272</b>	<b>1.202.139</b>



Grupa računa, račun	POZICIJA	AOP	Napomena broj	Iznos	
				Tekuća godina	Prethodna godina
	<b>O. GUBITAK PRE OPOREZIVANJA (1055 - 1054 + 1057 - 1056)</b>	1059			
	<b>P. POREZ NA DOBITAK</b>				
721	I. PORESKI RASHOD PERIODA	1060		2.441	180.321
deo 722	II. ODLOŽENI PORESKI RASHODI PERIODA	1061			
deo 722	III. ODLOŽENI PORESKI PRIHODI PERIODA	1062			
723	<b>R. ISPLAĆENA LIČNA PRIMANJA POSLODAVCA</b>	1063			
	<b>S. NETO DOBITAK (1058 - 1059 - 1060 - 1061 + 1062)</b>	1064		<b>13.831</b>	<b>1.021.818</b>
	<b>T. NETO GUBITAK (1059 - 1058 + 1060 + 1061 - 1062)</b>	1065			
	I. NETO DOBITAK KOJI PRIPADA MANJINSKIM ULAGAČIMA	1066			
	II. NETO DOBITAK KOJI PRIPADA VEĆINSKOM VLASNIKU	1067			
	III. ZARADA PO AKCIJI				
	1. Osnovna zarada po akciji	1068			
	2. Umanjena (razvodnjena) zarada po akciji	1069			

U Bečeju \_30.09.2016.  
dana



Zakonski zastupnik

Naziv pravnog lica: Sojaprotein AD

Sedište: BEČEJ

Matični broj:

Šifra delatnosti:

Poreski identifikacioni broj:

## IZVEŠTAJ O TOKOVIMA GOTOVINE

U periodu od 01.01.-30.09.2016.

-u hiljadama dinara-

POZICIJA	AOP	IZNOS	
		Tekuća god.	Prethodna god.
1	2	3	4
<b>A. TOKOVI GOTOVINE IZ POSLOVNIH AKTIVNOSTI</b>			
<b>I. Prilivi gotovine iz poslovnih aktivnosti ( 1 do 3 )</b>	3001	<b>14.828.781</b>	<b>11.232.250</b>
1. Prodaja i primljeni avansi	3002	13.955.474	11.091.757
2. Primljene kamate iz poslovnih aktivnosti	3003	262	2.302
3. Ostali prihodi iz redovnog poslovanja	3004	873.045	138.191
<b>II. Odlivi gotovine iz poslovnih aktivnosti (1 do 5)</b>	3005	<b>17.242.445</b>	<b>9.484.462</b>
1. Isplata dobavljačima i dati avansi	3006	16.470.540	8.775.880
2. Zarade, naknade zarada i ostali lični rashodi	3007	366.590	354.572
3. Plaćene kamate	3008	280.857	326.346
4. Porez na dobitak	3009	105.255	7.267
5. Plaćanja po osnovu ostalih javnih prihoda	3010	19.203	20.397
<b>III. Neto priliv gotovine iz poslovnih aktivnosti (I-II)</b>	3011	<b>0</b>	<b>1.747.788</b>
<b>IV. Neto odliv gotovine iz poslovnih aktivnosti (II-I)</b>	3012	<b>2.413.664</b>	
<b>B. TOKOVI GOTOVINE IZ AKTIVNOSTI INVESTIRANJA</b>			
<b>I. Prilivi gotovine iz aktivnosti investiranja ( 1 do 5 )</b>	3013	<b>3.192.148</b>	<b>740.175</b>
1. Prodaja akcija i udela (neto priliv)	3014		
2. Prodaja nematerijalnih ulaganja, nekretnina, postrojenja Opreme i bioloških sredstava	3015	443	
3. Ostali finansijski plasmani (neto priliv)	3016	2.870.561	740.175
4. Primljene kamate iz aktivnosti finansiranja	3017	321.144	
5. Primljene dividende	3018		
<b>II. Odlivi gotovine iz aktivnosti investiranja (1 do 3)</b>	3019	<b>424.687</b>	<b>1.218.087</b>
1. Kupovina akcija i udela (neto odlivi)	3020		
2. Kupovina nematerijalnih ulaganja, nekretnina, postrojenja Opreme i bioloških sredstava	3021	424.687	1.218.087
3. Ostali finansijski plasmani (neto odliv)	3022		
<b>III. Neto priliv gotovine iz aktivnosti investiranja (I-II)</b>	3023	<b>2.767.461</b>	
<b>IV. Neto odliv gotovine iz aktivnosti investiranja (II-I)</b>	3024		<b>477.912</b>
<b>V. TOKOVI GOTOVINE IZ AKTIVNOSTI FINANSIRANJA</b>			
<b>I. Prilivi gotovine iz aktivnosti finansiranja (1 do 3)</b>	3025	<b>0</b>	<b>0</b>
1. Uvećanje osnovnog kapitala	3026		
2. Dugoročni krediti (neto priliv)	3027		
3. Kratkoročni krediti (neto priliv)	3028		
4. Ostale dugoročne obaveze	3029		
5. Ostale kratkoročne obaveze	3030		
<b>II. Odlivi gotovine iz aktivnosti finansiranja (1 do 4)</b>	3031	<b>404.350</b>	<b>1.216.833</b>
1. Otkup sopstvenih akcija i udela	3032		145.462
2. Dugoročni krediti (neto odliv)	3033		
3. Kratkoročni krediti (neto odliv)	3034	404.305	1.071.371
4. Ostele obaveze (neto odliv)	3035	45	
5. Finansijski lizing	3036		
6. Isplaćene dividende	3037		
<b>III. Neto priliv gotovine iz aktivnosti finansiranja (I-II)</b>	3038		
<b>IV. Neto odliv gotovine iz aktivnosti finansiranja (II-I)</b>	3039	<b>0</b>	<b>0</b>
<b>G. SVEGA PRILIVI GOTOVINE ( 301+313+325 )</b>	3040	<b>18.020.929</b>	<b>11.972.425</b>
<b>D. SVEGA ODLIVI GOTOVINE ( 305+319+329 )</b>	3041	<b>18.071.482</b>	<b>11.919.382</b>
<b>Đ. NETO PRILIVI GOTOVINE ( 340-341 )</b>	3042	<b>0</b>	<b>53.043</b>
<b>E. NETO ODLIV GOTOVINE ( 341 – 340 )</b>	3043	<b>50.553</b>	
<b>Ž. GOTOVINA NA POČETKU OBRAČUNSKOG PERIODA</b>	3044	<b>100.338</b>	<b>94.721</b>

Z. POZITI.KURSNE RAZLIKE PO OSNOVU PRER.GOTOVINE	3045	76	117
I. NEGAT.KURSNE RAZLIKE PO OSNOVU PRER.GOTOVINE	3046	329	91
J. GOTOVINA NA KRAJU OBR.PERIODA (3042-3043+3044+3045)	3047	<b>49.532</b>	<b>147.790</b>

U Bečeju , 30.09.2016.

Lice odgovorno za sastavljanje bilan

*A. Zmuda*

Direktor

 **Sojaproducenti**  
AKCIONARSKO DRUŠTVO  
ZA PRERADU SOJE  
BEČEJ 21

*[Handwritten signature]*



Naziv	SOJAPROTEIN AD
Sedište	BEČEJ
Matični broj	08114072
Šifra delatnosti	1041
PIB	100741587

## IZVEŠTAJ O OSTALOM REZULTATU

za period 01.01. od 30.09.2016. godine

-u hiljadama dinara-

Grupa računa, račun	POZICIJA	AOP	Napomena broj	Iznos	
				Tekuća godina	Prethodna godina
1	2	3	4	5	6
	<b>A. NETO REZULTAT IZ POSLOVANJA</b>				
	I. NETO DOBITAK (AOP 1064)	2001		13.831	1.021.818
	II. NETO GUBITAK (AOP 1065)	2002			
	<b>B. OSTALI SVEOBUH VATNI DOBITAK ILI GUBITAK</b>				
	<b>a) Stavke koje neće biti reklasifikovane u Bilansu uspeha u budućim periodima</b>				
330	1. Promene revalorizacije nematerijalne imovine, nekretnina, postrojenja i opreme				
	a) povećanje revalorizacionih rezervi	2003			
	b) smanjenje revalorizacionih rezervi	2004		1.172	1.813
331	2. Aktuarski dobici ili gubici po osnovu planova definisanih primanja				
	a) dobici	2005			
	b) gubici	2006			
332	3. Dobici ili gubici po osnovu ulaganja u vlasničke instrumente kapitala				
	a) dobici	2007			
	b) gubici	2008			
333	4. Dobici ili gubici po osnovu udela u ostalom sveobuhvatnom dobitku ili gubitku pridruženih društava				
	a) dobici	2009			
	b) gubici	2010			
	<b>b) Stavke koje naknadno mogu biti reklasifikovane u Bilansu uspeha u budućim periodima</b>				
334	1. Dobici ili gubici po osnovu preračuna finansijskih izveštaja inostranog poslovanja				
	a) dobici	2011			
	b) gubici	2012			
335	2. Dobici ili gubici od instrumenata zaštite neto ulaganja u inostrano poslovanje				
	a) dobici	2013			
	b) gubici	2014			

Grupa računa, račun	POZICIJA	AOP	Napomena broj	Iznos	
				Tekuća godina	Prethodna godina
336	3. Dobici ili gubici po osnovu instrumenata zaštite rizika (hedžinga) novčanog toka				
	a) dobici	2015			
	b) gubici	2016			
337	4. Dobici ili gubici po osnovu hartija od vrednosti raspoloživih za prodaju				
	a) dobici	2017			
	b) gubici	2018			
	<b>I. OSTALI BRUTO SVEOBUH VATNI DOBITAK (2003 + 2005 + 2007 + 2009 + 2011 + 2013 + 2015 + 2017) - (2004 + 2006 + 2008 + 2010 + 2012 + 2014 + 2016 + 2018) ≥ 0</b>	2019		0	0
	<b>II. OSTALI BRUTO SVEOBUH VATNI GUBITAK (2004 + 2006 + 2008 + 2010 + 2012 + 2014 + 2016 + 2018) - (2003 + 2005 + 2007 + 2009 + 2011 + 2013 + 2015 + 2017) ≥ 0</b>	2020		1.172	1.813
	III. POREZ NA OSTALI SVEOBUH VATNI DOBITAK ILI GUBITAK PERIODA	2021			
	<b>IV. NETO OSTALI SVEOBUH VATNI DOBITAK (2019 - 2020 - 2021) ≥ 0</b>	2022		0	0
	<b>V. NETO OSTALI SVEOBUH VATNI GUBITAK (2020 - 2019 + 2021) ≥ 0</b>	2023		1.172	1.813
	<b>V. UKUPAN NETO SVEOBUH VATNI REZULTAT PERIODA</b>				
	<b>I. UKUPAN NETO SVEOBUH VATNI DOBITAK (2001 - 2002 + 2022 - 2023) ≥ 0</b>	2024		12.659	1.020.005
	<b>II. UKUPAN NETO SVEOBUH VATNI GUBITAK (2002 - 2001 + 2023 - 2022) ≥ 0</b>	2025		0	0
	<b>G. UKUPAN NETO SVEOBUH VATNI DOBITAK ILI GUBITAK (2027 + 2028) = AOP 2024 ≥ 0 ili AOP 2025 &gt; 0</b>	2026		0	0
	1. Pripisan većinskim vlasnicima kapitala	2027			
	2. Pripisan vlasnicima koji nemaju kontrolu	2028			

U \_\_\_\_\_

dana



Zakonski zastupnik

*[Handwritten signature]*

Период извештавања:

од

01.01.2016.

до

30.09.2016.

**Квартални финансијски извештај за привредна друштва КФИ-ПД**

Пословно име: **"SOJAPROTEIN" AD**

Матични број (МБ): **08114072**

Поштански број и место: **21220**

**БЕЏЕЈ**

Улица и број: **Индустријска 1**

Адреса е-поште: **office@sojaprotein.rs**

Интернет адреса: **www.sojaprotein.rs**

Појединачни:

Усвојен (да/не):

Ревидиран (да/не):

Особа за контакт: **Dragana Andelković**

(уноси се само име и презиме особе за контакт)

Телефон: **0216811623**

Факс:

Адреса е-поште: **dragana.andelkovic@victoriagroup.rs**

Презиме и име: **Košutić Siniša**

(особа овлашћена за заступање)

**Документација за објаву ( у ПДФ формату, као један документ):**

1. Финансијски извештаји (биланс стања, биланс успеха, извештај о осталом резултату, извештај о токовима готовине, извештај о променама на капиталу, напомене уз финансијске извештаје),
2. Извештај о пословању,
3. Изјава лица одговорних за састављање извештаја.



(потпис особе овлашћене за заступање)

на дан 30.09.2016.

## БИЛАНС СТАЊА

у хиљадама динара

Позиција	АОП	Износ	
		последњи дан квартала текуће године	31.12. претходне године
1	2	3	4
<b>АКТИВА</b>			
<b>A. УПИСАНИ А НЕУПЛАЋЕНИ КАПИТАЛ</b>	<b>0001</b>		
<b>Б. СТАЛНА ИМОВИНА (0003 + 0010 + 0019 + 0024 + 0034)</b>	<b>0002</b>	10.934.947	10.879.712
<b>I. НЕМАТЕРИЈАЛНА ИМОВИНА (0004 + 0005 + 0006 + 0007 + 0008 + 0009)</b>	<b>0003</b>	5.931	8.350
1. Улагања у развој	0004		
2. Концесије, патенти, лиценце, робне и услужне марке, софтвер и остала права	0005	5.931	8.350
3. Гудвил	0006		
4. Остала нематеријална имовина	0007		
5. Нематеријална имовина у припреми	0008		
6. Аванси за нематеријалну имовину	0009		
<b>II. НЕКРЕТНИНЕ, ПОСТРОЈЕЊА И ОПРЕМА (0011 + 0012 + 0013 + 0014 + 0015 + 0016 + 0017 + 0018)</b>	<b>0010</b>	10.102.983	10.045.120
1. Земљиште	0011	246.737	246.737
2. Грађевински објекти	0012	2.876.303	2.946.385
3. Постројења и опрема	0013	5.212.911	5.539.886
4. Инвестиционе некретнине	0014	433.379	433.379
5. Остале некретнине, постројења и опрема	0015		
6. Некретнине, постројења и опрема у припреми	0016	1.216.662	753.921
7. Улагања на туђим некретнинама, постројењима и опреми	0017	90.994	92.407
8. Аванси за некретнине, постројења и опрему	0018	25.997	32.405
<b>III. БИОЛОШКА СРЕДСТВА (0020 + 0021 + 0022 + 0023)</b>	<b>0019</b>	1.747	1.969
1. Шуме и вишегодишњи засади	0020	1.747	1.969
2. Основно стадо	0021		
3. Биолошка средства у припреми	0022		
4. Аванси за биолошка средства	0023		
<b>IV. ДУГОРОЧНИ ФИНАНСИЈСКИ ПЛАСМАНИ ( 0025+0026+0027+0028+0029+0030+0031+0032+0033)</b>	<b>0024</b>	824.286	824.273
1. Учешће у капиталу зависних правних лица	0025	784.729	784.729
2. Учешће у капиталу придружених правних лица и заједничким подухватима	0026		
3. Учешће у капиталу осталих правних лица и друге хартије од вредности расположиве за продају	0027	39.360	39.360
4. Дугорочни пласмани матичним и зависним правним лицима	0028		
5. Дугорочни пласмани осталим повезаним правним лицима	0029		
6. Дугорочни пласмани у земљи	0030		
7. Дугорочни пласмани у иностранству	0031		
8. Хартије од вредности које се држе до доспећа	0032		
9. Остали дугорочни финансијски пласмани	0033	197	184
<b>V. ДУГОРОЧНА ПОТРАЖИВАЊА (0035+0036+0037+0038+0039+0040+0041)</b>	<b>0034</b>		
1. Потраживања од матичног и зависних правних лица	0035		
2. Потраживања од осталих повезаних лица	0036		
3. Потраживања по основу продаје на робни кредит	0037		
4. Потраживања за продају по уговорима о финансијском лизингу	0038		
5. Потраживања по основу јемства	0039		
6. Спорна и сумњива потраживања	0040		
7. Остала дугорочна потраживања	0041		
<b>В. ОДЛОЖЕНА ПОРЕСКА СРЕДСТВА</b>	<b>0042</b>		
<b>Г. ОБРТНА ИМОВИНА (0044+0051+0059+0060+0061+0062+0068+0069+0070)</b>	<b>0043</b>	13.212.661	13.243.258
<b>I. ЗАЛИХЕ (0045+0046+0047+0048+0049+0050)</b>	<b>0044</b>	3.398.178	1.614.263
1. Материјал, резервни делови, алат и ситан инвентар	0045	602.535	629.972



Позиција	АОП	Износ	
		последњи дан квартала текуће године	31.12. претходне године
1	2	3	4
2. Недовршена производња и недовршене услуге	0046	294.326	137.609
3. Готови производи	0047	815.759	455.839
4. Роба	0048	6.804	173.965
5. Стална средства намењена продаји	0049		
6. Плаћени аванси за залихе и услуге	0050	1.678.754	216.878
II. ПОТРАЖИВАЊА ПО ОСНОВУ ПРОДАЈЕ (0052+0053+0054+0055+0056+0057+0058)	0051	5.790.480	4.756.717
1. Купци у земљи - матична и зависна правна лица	0052		326.990
2. Купци у иностранству - матична и зависна правна лица	0053	60.011	72.195
3. Купци у земљи - остала повезана правна лица	0054	4.562.061	3.025.566
4. Купци у иностранству - остала повезана правна лица	0055		
5. Купци у земљи	0056	197.738	140.602
6. Купци у иностранству	0057	970.670	1.191.364
7. Остала потраживања по основу продаје	0058		
III. ПОТРАЖИВАЊА ИЗ СПЕЦИФИЧНИХ ПОСЛОВА	0059		
IV. ДРУГА ПОТРАЖИВАЊА	0060	1.099.686	1.338.266
V. ФИНАНСИЈСКА СРЕДСТВА КОЈА СЕ ВРЕДНУЈУ ПО ФЕР ВРЕДНОСТИ КРОЗ БИЛАНС УСПЕХА	0061		
VI. КРАТКОРОЧНИ ФИНАНСИЈСКИ ПЛАСМАНИ (0063+0064+0065+0066+0067)	0062	2.508.351	5.376.993
1. Краткорочни кредити и пласмани - матична и зависна правна лица	0063		1.318.770
2. Краткорочни кредити и пласмани - остала повезана правна лица	0064	2.314.392	3.956.871
3. Краткорочни кредити и зајмови у земљи	0065	48.793	56.594
4. Краткорочни кредити и зајмови у иностранству	0066		
5. Остали краткорочни финансијски пласмани	0067	145.166	44.758
VII. ГОТОВИНСКИ ЕКВИВАЛЕНТИ И ГОТОВИНА	0068	49.532	100.338
VIII. ПОРЕЗ НА ДОДАТУ ВРЕДНОСТ	0069	76.594	2.346
IX. АКТИВНА ВРЕМЕНСКА РАЗГРАНИЧЕЊА	0070	289.840	54.335
Д. УКУПНА АКТИВА = ПОСЛОВНА ИМОВИНА (0001+0002+0042+0043)	0071	24.147.608	24.122.970
Ђ. ВАНБИЛАСНА АКТИВА	0072	25.824.530	27.922.851
ПАСИВА			
A. КАПИТАЛ (0402+0411-0412+0413+0414+0415-0416+0417+0420-0421) ≥ 0 = (0071-0424-0441-0442)	0401	11.858.213	11.845.260
I. ОСНОВНИ КАПИТАЛ (0403+0404+0405+0406+0407+0408+0409+0410)	0402	7.432.345	7.432.345
1. Акцијски капитал	0403	6.906.480	6.906.480
2. Удели друштва с ограниченом одговорношћу	0404		
3. Улози	0405		
4. Државни капитал	0406		
5. Друштвени капитал	0407		
6. Задружни удели	0408		
7. Емисиона премија	0409	525.865	525.865
8. Остали основни капитал	0410		
II. УПИСАНИ А НЕУПЛАЋЕНИ КАПИТАЛ	0411		
III. ОТКУПЉЕНЕ СОПСТВЕНЕ АКЦИЈЕ	0412	500.254	500.254
IV. РЕЗЕРВЕ	0413	656.834	600.499
V. РЕВАЛОРИЗАЦИОНЕ РЕЗЕРВЕ ПО ОСНОВУ РЕВАЛОРИЗАЦИЈЕ НЕМАТЕРИЈАЛНЕ ИМОВИНЕ, НЕКРЕТНИНА, ПОСТРОЈЕЊА И ОПРЕМЕ	0414	2.352.063	2.353.235
VI. НЕРЕАЛИЗОВАНИ ДОБИЦИ ПО ОСНОВУ ХАРТИЈА ОД ВРЕДНОСТИ И ДРУГИХ КОМПОНЕНТИ ОСТАЛОГ СВЕОБУХВАТНОГ РЕЗУЛТАТА (потражна салда рачуна групе 33 осим 330)	0415		
VII. НЕРЕАЛИЗОВАНИ ГУБИЦИ ПО ОСНОВУ ХАРТИЈА ОД ВРЕДНОСТИ И ДРУГИХ КОМПОНЕНТИ ОСТАЛОГ СВЕОБУХВАТНОГ РЕЗУЛТАТА (дуговна салда рачуна групе 33 осим 330)	0416	2.172	2.172
VIII. НЕРАСПОРЕЂЕНИ ДОБИТАК (0418+0419)	0417	1.919.397	1.961.607
1. Нераспоређени добитак ранијих година	0418	1.905.271	834.898
2. Нераспоређени добитак текуће године	0419	14.126	1.126.709
IX. УЧЕШЋЕ БЕЗ ПРАВА КОНТРОЛЕ	0420		
X. ГУБИТАК (0422+0423)	0421		

Позиција	АОП	Износ	
		последњи дан квартала текуће године	31.12. претходне године
1	2	3	4
1. Губитак ранијих година	0422		
2. Губитак текуће године	0423		
<b>Б. ДУГОРОЧНА РЕЗЕРВИСАЊА И ОБАВЕЗЕ (0425+0432)</b>	<b>0424</b>	9.216.297	20.402
I. ДУГОРОЧНА РЕЗЕРВИСАЊА (0426+0427+0428+0429+0430+0431)	0425	20.402	20.402
1. Резервисања за трошкове у гарантном року	0426		
2. Резервисања за трошкове обнављања природних богатстава	0427		
3. Резервисања за трошкове реструктурирања	0428		
4. Резервисања за накнаде и друге бенефиције запослених	0429	20.402	20.402
5. Резервисања за трошкове судских спорова	0430		
6. Остала дугорочна резервисања	0431		
II. ДУГОРОЧНЕ ОБАВЕЗЕ (0433+0434+0435+0436+0437+0438+0439+0440)	0432	9.195.895	
1. Обавезе које се могу конвертовати у капитал	0433		
2. Обавезе према матичним и зависним правним лицима	0434		
3. Обавезе према осталим повезаним правним лицима	0435		
4. Обавезе по емитованим хартијама од вредности у периоду дужем од годину дана	0436		
5. Дугорочни кредити и зајмови у земљи	0437	8.017.102	
6. Дугорочни кредити и зајмови у иностранству	0438	1.178.793	
7. Обавезе по основу финансијског лизинга	0439		
8. Остале дугорочне обавезе	0440		
<b>В. ОДЛОЖЕНЕ ПОРЕСКЕ ОБАВЕЗЕ</b>	<b>0441</b>	462.504	462.504
<b>Г. КРАТКОРОЧНЕ ОБАВЕЗЕ (0443+0450+0451+0459+0460+0461+0462)</b>	<b>0442</b>	2.610.594	11.794.804
I. КРАТКОРОЧНЕ ФИНАНСИЈСКЕ ОБАВЕЗЕ (0444+0445+0446+0447+0448+0449)	0443	503.857	9.969.025
1. Краткорочни кредити од матичних и зависних правних лица	0444		
2. Краткорочни кредити од осталих повезаних правних лица	0445		
3. Краткорочни кредити и зајмови у земљи	0446		
4. Краткорочни кредити и зајмови у иностранству	0447		
5. Обавезе по основу сталних средстава и средстава обустављеног пословања намењених продаји	0448		
6. Остале краткорочне финансијске обавезе	0449	503.857	9.969.025
II. ПРИМЉЕНИ АВАНСИ, ДЕПОЗИТИ И КАУЦИЈЕ	0450	91.387	356.281
III. ОБАВЕЗЕ ИЗ ПОСЛОВАЊА (0452+0453+0454+0455+0456+0457+0458)	0451	1.706.755	1.306.881
1. Добављачи - матична и зависна правна лица у земљи	0452	51.583	2.066
2. Добављачи - матична и зависна правна лица у иностранству	0453		
3. Добављачи - остала повезана правна лица у земљи	0454	273.772	495.199
4. Добављачи - остала повезана правна лица у иностранству	0455		
5. Добављачи у земљи	0456	1.300.977	632.656
6. Добављачи у иностранству	0457	80.423	176.960
7. Остале обавезе из пословања	0458		
IV. ОСТАЛЕ КРАТКОРОЧНЕ ОБАВЕЗЕ	0459	217.208	49.692
V. ОБАВЕЗЕ ПО ОСНОВУ ПОРЕЗА НА ДОДАТУ ВРЕДНОСТ	0460		4.822
VI. ОБАВЕЗЕ ЗА ОСТАЛЕ ПОРЕЗЕ, ДОПРИНОСЕ И ДРУГЕ ДАЖБИНЕ	0461	1.546	62.915
VII. ПАСИВНА ВРЕМЕНСКА РАЗГРАНИЧЕЊА	0462	89.841	45.188
<b>Д. ГУБИТАК ИЗНАД ВИСИНЕ КАПИТАЛА (0412+0416+0421-0420-0417-0415-0414-0413-0411-0402) ≥ 0 = (0441+0424+0442-0071) ≥ 0</b>	<b>0463</b>		
<b>Ђ. УКУПНА ПАСИВА (0424+0442+0441+0401-0463) ≥ 0</b>	<b>0464</b>	24.147.608	24.122.970
<b>Е. ВАНБИЛАНСНА ПАСИВА</b>	<b>0465</b>	25.824.530	27.922.851

БИЛАНС УСПЕХА

од 01.01.2016. до 30.09.2016.

у хиљадама динара

Позиција	АОП	Износ			
		текући период		претходни период	
		квартал	кумулативно	квартал	кумулативно
1	2	3	4	5	6
<b>ПРИХОДИ ИЗ РЕДОВНОГ ПОСЛОВАЊА</b>					
<b>A. ПОСЛОВНИ ПРИХОДИ (1002+1009+1016+1017)</b>	<b>1001</b>	5.317.492	15.663.569	3.231.091	10.549.274
I. ПРИХОДИ ОД ПРОДАЈЕ РОБЕ (1003+1004+1005+1006+1007+1008)	1002	1.710.219	4.773.296	638.664	1.652.737
1. Приходи од продаје робе матичним и зависним правним лицима на домаћем тржишту	1003				
2. Приходи од продаје робе матичним и зависним правним лицима на иностраном тржишту	1004				
3. Приходи од продаје робе осталим повезаним правним лицима на домаћем тржишту	1005	1.684.537	4.489.686	632.400	1.412.722
4. Приходи од продаје робе осталим повезаним правним лицима на иностраном тржишту	1006				
5. Приходи од продаје робе на домаћем тржишту	1007	25.682	283.610	6.264	47.397
6. Приходи од продаје робе на иностраном тржишту	1008				192.618
II. ПРИХОДИ ОД ПРОДАЈЕ ПРОИЗВОДА И УСЛУГА (1010+1011+1012+1013+1014+1015)	1009	3.599.545	10.865.663	2.582.632	8.867.274
1. Приходи од продаје производа и услуга матичним и зависним правним лицима на домаћем тржишту	1010			2.459	54.234
2. Приходи од продаје производа и услуга матичним и зависним правним лицима на иностраном тржишту	1011	50.488	123.102	75.183	187.125
3. Приходи од продаје производа и услуга осталим повезаним правним лицима на домаћем тржишту	1012	232.401	789.411	106.974	1.658.062
4. Приходи од продаје производа и услуга осталим повезаним правним лицима на иностраном тржишту	1013				
5. Приходи од продаје производа и услуга на домаћем тржишту	1014	501.107	1.459.423	540.047	1.122.520
6. Приходи од продаје готових производа и услуга на иностраном тржишту	1015	2.815.549	8.493.727	1.857.969	5.845.333
III. ПРИХОДИ ОД ПРЕМИЈА, СУБВЕНЦИЈА, ДОТАЦИЈА, ДОНАЦИЈА И СЛ.	1016				
IV. ДРУГИ ПОСЛОВНИ ПРИХОДИ	1017	7.728	24.610	9.795	29.263
<b>РАСХОДИ ИЗ РЕДОВНОГ ПОСЛОВАЊА</b>					
<b>B. ПОСЛОВНИ РАСХОДИ (1019-1020-1021+1022+1023+1024+1025+1026+1027+1028+1029) ≥ 0</b>	<b>1018</b>	5.257.210	15.259.857	2.968.497	9.435.368
I. НАБАВНА ВРЕДНОСТ ПРОДАТЕ РОБЕ	1019	1.727.036	4.825.728	629.214	1.639.116
III. ПРИХОДИ ОД АКТИВИРАЊА УЧИНАКА И РОБЕ	1020	568	2.056	643	1.781
III. ПОВЕЋАЊЕ ВРЕДНОСТИ ЗАЛИХА НЕДОВРШЕНИХ И ГОТОВИХ ПРОИЗВОДА И НЕДОВРШЕНИХ УСЛУГА	1021	-470.201	516.636		
IV. СМАЊЕЊЕ ВРЕДНОСТИ ЗАЛИХА НЕДОВРШЕНИХ И ГОТОВИХ ПРОИЗВОДА И НЕДОВРШЕНИХ УСЛУГА	1022			371.348	251.887
V. ТРОШКОВИ МАТЕРИЈАЛА	1023	2.355.836	8.699.287	1.359.108	5.630.162
VI. ТРОШКОВИ ГОРИВА И ЕНЕРГИЈЕ	1024	154.872	550.547	124.514	447.328
VII. ТРОШКОВИ ЗАРАДА, НАКНАДА ЗАРАДА И ОСТАЛИ ЛИЧНИ РАСХОДИ	1025	135.152	402.225	122.787	382.501
VIII. ТРОШКОВИ ПРОИЗВОДНИХ УСЛУГА	1026	201.218	655.344	174.258	544.346
IX. ТРОШКОВИ АМОРТИЗАЦИЈЕ	1027	143.371	429.435	109.697	327.082
X. ТРОШКОВИ ДУГОРОЧНИХ РЕЗЕРВИСАЊА	1028				
XI. НЕМАТЕРИЈАЛНИ ТРОШКОВИ	1029	70.092	215.983	78.214	214.727
<b>B. ПОСЛОВНИ ДОБИТАК (1001-1018) ≥ 0</b>	<b>1030</b>	60.282	403.712	262.594	1.113.906
<b>G. ПОСЛОВНИ ГУБИТАК (1018-1001) ≥ 0</b>	<b>1031</b>				
<b>D. ФИНАНСИЈСКИ ПРИХОДИ (1033+1038+1039)</b>	<b>1032</b>	56.891	225.903	223.915	604.945
I. ФИНАНСИЈСКИ ПРИХОДИ ОД ПОВЕЗАНИХ ЛИЦА И ОСТАЛИ ФИНАНСИЈСКИ ПРИХОДИ (1034+1035+1036+1037)	1033	50.393	188.813	144.867	444.863
1. Финансијски приходи од матичних и зависних правних лица	1034	32	16.657	33.961	91.216
2. Финансијски приходи од осталих повезаних правних лица	1035	50.361	172.156	110.906	353.647
3. Приходи од учешћа у добитку придружених правних лица и заједничких подухвата	1036				
4. Остали финансијски приходи	1037				
II. ПРИХОДИ ОД КАМАТА (ОД ТРЕЋИХ ЛИЦА)	1038	42	280	443	811
III. ПОЗИТИВНЕ КУРСНЕ РАЗЛИКЕ И ПОЗИТИВНИ ЕФЕКТИ ВАЛУТНЕ КЛУЗУЛЕ (ПРЕМА ТРЕЋИМ ЛИЦИМА)	1039	6.456	36.810	78.605	159.271
<b>D. ФИНАНСИЈСКИ РАСХОДИ (1041+1046+1047)</b>	<b>1040</b>	148.534	603.049	214.048	522.459
I. ФИНАНСИЈСКИ РАСХОДИ ИЗ ОДНОСА СА ПОВЕЗАНИМ ПРАВНИМ ЛИЦИМА И ОСТАЛИ ФИНАНСИЈСКИ РАСХОДИ (1042+1043+1044+1045)	1041	16.451	59.621	91.587	129.652
1. Финансијски расходи из односа са матичним и зависним правним лицима	1042	31	32	542	1.193
2. Финансијски расходи из односа са осталим повезаним правним лицима	1043				
3. Расходи од учешћа у губитку придружених правних лица и заједничких подухвата	1044				
4. Остали финансијски расходи	1045	16.420	59.589	91.025	128.459
II. РАСХОДИ КАМАТА (ПРЕМА ТРЕЋИМ ЛИЦИМА)	1046	124.659	379.346	102.782	334.607
III. НЕГАТИВНЕ КУРСНЕ РАЗЛИКЕ И НЕГАТИВНИ ЕФЕКТИ ВАЛУТНЕ КЛУЗУЛЕ (ПРЕМА ТРЕЋИМ ЛИЦИМА)	1047	7.424	164.082	19.699	58.200
<b>E. ДОБИТАК ИЗ ФИНАНСИРАЊА (1032-1040)</b>	<b>1048</b>			9.867	82.486
<b>Ж. ГУБИТАК ИЗ ФИНАНСИРАЊА (1040-1032)</b>	<b>1049</b>	91.643	377.146		
3. ПРИХОДИ ОД УСКЛАЂИВАЊА ВРЕДНОСТИ ОСТАЛЕ ИМОВИНЕ КОЈА СЕ ИСКАЗУЈЕ ПО ФЕР ВРЕДНОСТИ КРОЗ БИЛАНС УСПЕХА	1050			48	313
И. РАСХОДИ ОД УСКЛАЂИВАЊА ВРЕДНОСТИ ОСТАЛЕ ИМОВИНЕ КОЈА СЕ ИСКАЗУЈЕ ПО ФЕР ВРЕДНОСТИ КРОЗ БИЛАНС УСПЕХА	1051				
J. ОСТАЛИ ПРИХОДИ	1052	8.141	23.546	7.512	26.438
K. ОСТАЛИ РАСХОДИ	1053	21.778	33.840	2.171	21.004
L. ДОБИТАК ИЗ РЕДОВНОГ ПОСЛОВАЊА ПРЕ ОПОРЕЗИВАЊА (1030-1031+1048-1049+1050-1051+1052-1053)	1054	-44.998	16.272	277.850	1.202.139
Љ. ГУБИТАК ИЗ РЕДОВНОГ ПОСЛОВАЊА ПРЕ ОПОРЕЗИВАЊА (1031-1030+1049-1048+1051-1050+1053-1052)	1055				
M. НЕТО ДОБИТАК ПОСЛОВАЊА КОЈЕ СЕ ОБУСТАВЉА, ЕФЕКТИ ПРОМЕНЕ РАЧУНОВОДСТВЕНЕ ПОЛИТИКЕ И ИСПРАВКА ГРЕШАКА ИЗ РАНИЈИХ ПЕРИОДА	1056				
N. НЕТО ГУБИТАК ПОСЛОВАЊА КОЈЕ СЕ ОБУСТАВЉА, РАСХОДИ ПРОМЕНЕ РАЧУНОВОДСТВЕНЕ ПОЛИТИКЕ И ИСПРАВКА ГРЕШАКА ИЗ РАНИЈИХ ПЕРИОДА	1057				
Н. ДОБИТАК ПРЕ ОПОРЕЗИВАЊА (1054-1055+1056-1057)	1058	-44.998	16.272	277.850	1.202.139
О. ГУБИТАК ПРЕ ОПОРЕЗИВАЊА (1055-1054+1057-1056)	1059				
<b>P. ПОРЕЗ НА ДОБИТАК</b>					
I. ПОРЕСКИ РАСХОД ПЕРИОДА	1060	-6.748	2.441	41.678	180.321
II. ОДЛОЖЕНИ ПОРЕСКИ РАСХОДИ ПЕРИОДА	1061				
III. ОДЛОЖЕНИ ПОРЕСКИ ПРИХОДИ ПЕРИОДА	1062				
R. ИСПЛАЋЕНА ЛИЧНА ПРИМАЊА ПОСЛОДАВЦА	1063				

Позиција	АОП	Износ			
		текући период		претходни период	
		квартал	кумулативно	квартал	кумулативно
<b>C. НЕТО ДОБИТАК (1058-1059-1060-1061+1062)</b>	<b>1064</b>	-39.249	13.831	236.172	1.021.818
<b>T. НЕТО ГУБИТАК (1059-1058+1060+1061+1062)</b>	<b>1065</b>				
I. НЕТО ДОБИТАК КОЈИ ПРИПАДА МАЊИНСКИМ УЛАГАЧИМА	1066				
II. НЕТО ДОБИТАК КОЈИ ПРИПАДА ВЕЋИНСКОМ ВЛАСНИКУ	1067				
III. НЕТО ГУБИТАК КОЈИ ПРИПАДА МАЊИНСКИМ УЛАГАЧИМА	1068				
IV. НЕТО ГУБИТАК КОЈИ ПРИПАДА ВЕЋИНСКОМ ВЛАСНИКУ	1069				
V. ЗАРАДА ПО АКЦИЈИ					
1. Основна зарада по акцији	1070				
2. Умањена (разводњена) зарада по акцији	1071				

Листак 3 од 1 од 01.01.2013. 2 од 01.04.2008. 3 од 01.07.2009.  
Листак 4 од 1 од 01.01.2009. 2 од 01.01.2008. 3 од 01.01.2009.

ИЗВЕШТАЈ О ОСТАЛОМ РЕЗУЛТАТУ

од 01.01.2016. до 30.09.2016.

у хиљадама динара

Позиција	АОП	Износ			
		текући период		претходни период	
		квартал	кумулативно	квартал	кумулативно
1	2	3	4	5	6
<b>A. НЕТО РЕЗУЛТАТ ИЗ ПОСЛОВАЊА</b>					
I. НЕТО ДОБИТАК (АОП 1064)	2001	-38.240	13.831	236.172	1.021.818
II. НЕТО ГУБИТАК (АОП 1065)	2002				
<b>B. ОСТАЛИ СВЕОБУХВАТНИ ДОБИТАК ИЛИ ГУБИТАК</b>					
а) Ставке које неће бити рекласификоване у Билансу успеха у Будућим периодима					
1. Промене ревалоризације нематеријалне имовине, некретнина, постројења и опреме					
а) повећање ревалоризационих резерви	2003				
б) смањење ревалоризационих резерви	2004	3	1.172		1.813
2. Актуарски добитци или губици по основу планова дефинисаних примања					
а) добитци	2005				
б) губици	2006				
3. Добитци или губици по основу улагања у власничке инструменте капитала					
а) добитци	2007				
б) губици	2008				
4. Добитци или губици по основу удела у осталом свеобухватном добитку или губитку придружених друштава					
а) добитци	2009				
б) губици	2010				
б) Ставке које накнадно могу бити рекласификоване у Билансу успеха у Будућим периодима					
1. Добитци или губици по основу прерачуна финансијских извештаја иностраног пословања					
а) добитци	2011				
б) губици	2012				
2. Добитци или губици од инструмената заштите нето улагања у инострано пословање					
а) добитци	2013				
б) губици	2014				
3. Добитци или губици по основу инструмената заштите ризика (хеџинга) новчаног тока					
а) добитци	2015				
б) губици	2016				
4. Добитци или губици по основу хартија од вредности расположивих за продају					
а) добитци	2017				
б) губици	2018				
I. ОСТАЛИ БРУТО СВЕОБУХВАТНИ ДОБИТАК (2003+2005+2007+2009+2011+2013+2015+2017)- (2004+2006+2008+2010+2012+2014+2016+2018) ≥ 0					
II. ОСТАЛИ БРУТО СВЕОБУХВАТНИ ГУБИТАК (2004+2006+2008+2010+2012+2014+2016+2018)- (2003+2005+2007+2009+2011+2013+2015+2017) ≥ 0	2020	3	1.172		1.813
III. ПОРЕЗ НА ОСТАЛИ СВЕОБУХВАТНИ ДОБИТАК ИЛИ ГУБИТАК ПЕРИОДА					
2021					
IV. НЕТО ОСТАЛИ СВЕОБУХВАТНИ ДОБИТАК (2019-2020-2021) ≥ 0					
2022					
V. НЕТО ОСТАЛИ СВЕОБУХВАТНИ ГУБИТАК (2020-2019+2021) ≥ 0					
2023		3	1.172		1.813
<b>B. УКУПАН НЕТО СВЕОБУХВАТНИ РЕЗУЛТАТ ПЕРИОДА</b>					
I. УКУПАН НЕТО СВЕОБУХВАТНИ ДОБИТАК (2001-2002+2022-2023) ≥ 0	2024	-38.252	12.659	236.172	1.020.005
II. УКУПАН НЕТО СВЕОБУХВАТНИ ГУБИТАК (2002-2001+2023-2022) ≥ 0	2025				
<b>Г. УКУПАН НЕТО СВЕОБУХВАТНИ ДОБИТАК ИЛИ ГУБИТАК (2027+2028)=АОП2024 ≥ 0 или АОП2025 &gt; 0</b>					
1. Приписан већинским власницима капитала	2027				
2. Приписан власницима који немају контролу	2028				

ИЗВЕШТАЈ О ТОКОВИМА ГОТОВИНЕ

од 01.01.2016. до 30.09.2016.

у хиљадама динара

Позиција	АОП	Износ	
		кумулятив одговарајућег квартала текуће године	кумулятив одговарајућег квартала претходне године
1	2	3	4
<b>A. ТОКОВИ ГОТОВИНЕ ИЗ ПОСЛОВНИХ АКТИВНОСТИ</b>			
<b>I. Приливи готовине из пословних активности (1 до 3)</b>			
1. Продаја и примљени аванси	3001	14.828.781	11.232.250
2. Примљене камате из пословних активности	3002	13.955.474	11.091.757
3. Остали приливи из редовног пословања	3003	262	2.302
3. Остали приливи из редовног пословања	3004	873.045	138.191
<b>II. Одливи готовине из пословних активности (1 до 5)</b>			
1. Исплате добављачима и дати аванси	3005	17.242.445	9.484.462
2. Зараде, накнаде зарада и остали лични расходи	3006	16.470.540	8.775.880
3. Плаћене камате	3007	366.590	354.572
4. Порез на добитак	3008	280.857	326.346
5. Одливи по основу осталих јавних прихода	3009	105.255	7.267
	3010	19.203	20.397
<b>III. Нето прилив готовине из пословних активности (I-II)</b>			
	3011		1.747.788
<b>IV. Нето одлив готовине из пословних активности (II-I)</b>			
	3012	2.413.664	
<b>B. ТОКОВИ ГОТОВИНЕ ИЗ АКТИВНОСТИ ИНВЕСТИРАЊА</b>			
<b>I. Приливи готовине из активности инвестирања (1 до 5)</b>			
1. Продаја акција и удела (нето приливи)	3013	3.192.148	740.175
2. Продаја нематеријалне имовине, некретнина, постројења, опреме и биолошких средстава	3014		
3. Остали финансијски пласмани (нето приливи)	3015	443	
4. Примљене камате из активности инвестирања	3016	2.870.561	740.175
5. Примљене дивиденде	3017	321.144	
	3018		
<b>II. Одливи готовине из активности инвестирања (1 до 3)</b>			
1. Куповина акција и удела (нето одливи)	3019	424.687	1.218.087
2. Куповина нематеријалне имовине, некретнина, постројења, опреме и биолошких средстава	3020		
3. Остали финансијски пласмани (нето одливи)	3021	424.687	1.218.087
	3022		
<b>III. Нето прилив готовине из активности инвестирања (I-II)</b>			
	3023	2.767.461	
<b>IV. Нето одлив готовине из активности инвестирања (II-I)</b>			
	3024		477.912
<b>B. ТОКОВИ ГОТОВИНЕ ИЗ АКТИВНОСТИ ФИНАНСИРАЊА</b>			
<b>I. Приливи готовине из активности финансирања (1 до 5)</b>			
1. Увећање основног капитала	3025		
2. Дугорочни кредити (нето приливи)	3026		
3. Краткорочни кредити (нето приливи)	3027		
4. Остале дугорочне обавезе	3028		
5. Остале краткорочне обавезе	3029		
	3030		
<b>II. Одливи готовине из активности финансирања (1 до 6)</b>			
1. Откуп сопствених акција и удела	3031	404.350	1.216.833
2. Дугорочни кредити (одливи)	3032		145.462
3. Краткорочни кредити (одливи)	3033		
4. Остале обавезе (одливи)	3034	404.305	1.071.371
5. Финансијски лизинг	3035	45	
6. Исплаћене дивиденде	3036		
	3037		
<b>III. Нето прилив готовине из активности финансирања (I-II)</b>			
	3038		
<b>IV. Нето одлив готовине из активности финансирања (II-I)</b>			
	3039		
<b>Г. СВЕГА ПРИЛИВ ГОТОВИНЕ (3001+3013+3025)</b>			
	3040	18.020.929	11.972.425
<b>Д. СВЕГА ОДЛИВ ГОТОВИНЕ (3005+3019+3031)</b>			
	3041	18.071.482	11.919.382
<b>Ђ. НЕТО ПРИЛИВ ГОТОВИНЕ (3040-3041)</b>			
	3042		53.043
<b>Е. НЕТО ОДЛИВ ГОТОВИНЕ (3041-3040)</b>			
	3043	50.553	
<b>Ж. ГОТОВИНА НА ПОЧЕТКУ ОБРАЧУНСКОГ ПЕРИОДА</b>			
	3044	100.338	94.721
<b>З. ПОЗИТИВНЕ КУРСНЕ РАЗЛИКЕ ПО ОСНОВУ ПРЕРАЧУНА ГОТОВИНЕ</b>			
	3045	76	117
<b>И. НЕГАТИВНЕ КУРСНЕ РАЗЛИКЕ ПО ОСНОВУ ПРЕРАЧУНА ГОТОВИНЕ</b>			
	3046	329	91
<b>Ј. ГОТОВИНА НА КРАЈУ ОБРАЧУНСКОГ ПЕРИОДА (3042-3043+3044+3045-3046)</b>			
	3047	49.532	147.790



**СОЈАПРОТЕИН А.Д БЕЧЕЈ**

**НАПОМЕНЕ УЗ БИЛАНС УСПЕХА  
И БИЛАНС СТАЊА**

**30.септембар 2016. године**

---



**1. ОСНОВНЕ ИНФОРМАЦИЈЕ О ДРУШТВУ**

Сојапротеин А.Д., Бечеј (даље: "Друштво") највећи је прерађивач соје у Србији и један од најзначајнијих прерађивача у централној и источној Европи. Друштво је основано 1977. године, као радна организација за индустријску прераду соје у оснивању, а конституисање је окончано 1985. године.

У току 1991. године руководство Друштва је донело одлуку о издавању интерних акција запосленима и на тај начин извршило трансформацију у деоничко друштво. У току 2000. и 2001. године Друштво је приватизовало преостали друштвени капитал емисијом бесплатних акција, уписаних од стране запослених и других физичких лица, а у складу са одредбама Закона о својинској трансформацији из 1997. године.

Основна делатност Друштва је прерада сојиног зрна којом се добија широки спектар производа – од протеинских до уљарских, сојини протеински концентрат, брашна, гризиви, текстурати, као и сојино уље, сојина сачма и сојин лецитин.

Седиште Друштва је у Бечеју, Улица Индустријска зона 1. Матични број Друштва је 08114072. Порески идентификациони број Друштва (ПИБ) је 100741587.

На дан биланса стања Друштво је имало 383 запослених радника.

**2. ОСНОВЕ ЗА САСТАВЉАЊЕ И ПРЕЗЕНТАЦИЈУ ФИНАНСИЈСКИХ ИЗВЕШТАЈА И РАЧУНОВОДСТВЕНИ МЕТОД****Финансијски извештаји**

Финансијски извештаји Друштва укључује биланс стања на дан 30. јун 2016.године,биланс успеха,извештај о променама на капиталу и извештај о токовима готовине за период 30.06.2016. године као и преглед значајних рачуноводствених политика и процена, те напомене уз финансијске извештаје.

**Упоредни подаци**

Упоредне податке представљају финансијски извештаји Друштва на дан 31.12.2015.године за Биланс стања,за Биланс успеха и Токове готовине упоредне податке представљају финансијски Друштва на дан 30.06.2015.године.

**3. ПРЕГЛЕД ЗНАЧАЈНИХ РАЧУНОВОДСТВЕНИХ ПОЛИТИКА****3.1. Приходи и расходи**

Приходи од продаје признају се када се ризик и корист повезани са правом власништва преносе на купца, а то подразумева датум испоруке производа купцу. Приходи од услуга се признају када се услуга изврши.

Приходи се исказују по правичној вредности средстава која су примљена или ће бити примљена, у нето износу након умањења за дате попусте и порез на додату вредност.

Приходи и расходи од камата се књиже у корист, односно на терет обрачунског периода на који се односе.

Са датумом на који се књиже приходи такође се књиже и одговарајући расходи (принцип узрочности прихода и расхода).

Трошкови одржавања и оправки основних средстава се покривају из прихода обрачунског периода у коме настану.

**3.2. Прерачунавање средстава и обавеза у страним средствима плаћања**

Пословне промене настале у страним средствима плаћања прерачунате су у динаре по средњем курсу утврђеном на међубанкарском тржишту девиза, који је важио на дан пословне промене.

Средства и обавезе исказане у страним средствима плаћања на дан биланса стања, прерачунати су у динаре по средњем курсу утврђеном на међубанкарском тржишту девиза који је важио на тај дан.

Позитивне и негативне курсне разлике настале приликом пословних трансакција у страним средствима плаћања и приликом прерачуна позиција биланса стања исказаних у страним средствима плаћања књижене су у корист или на терет биланса успеха, као добици или губици по основу курсних разлика.

### 3.3. Трошкови позајмљивања

Трошкови позајмљивања који су директно приписиви стицању, изградњи или производњи средстава које се квалификују се укључују у набавну вредност тог средства и то до оног периода када су у суштини завршене све активности неопходне да би се средство припремило за планирану употребу или продају. Средства која се квалификују се односе на средства којем је обавезно потребан значајан временски период да би било спремно за своју намеравану употребу.

Приходи од инвестирања остварени на основу привременог инвестирања позајмљених средстава се одузимају од насталих трошкова позајмљивања намењених за финансирање средстава која се квалификују.

Сви остали трошкови позајмљивања се признају у рачуну добитка и губитка у периоду на који се односе.

### 3.4. Бенефиције за запослене

#### *а) Порези и доприноси фондовима за социјалну сигурност запослених*

У складу са прописима који се примењују у Републици Србији, Друштво је у обавези да плаћа порезе и доприносе пореским органима и државним фондовима којима се обезбеђује социјална сигурност запослених. Ове обавезе укључују порезе и доприносе за запослене на терет послодавца у износима обрачунатим по стопама прописаним законским прописима. Друштво је, такође, обавезно да од бруто зараде запослених обустави доприносе и да их, у име запослених, уплати фондовима. Порези и доприноси на терет послодавца и порези и доприноси на терет запосленог се књиже на терет расхода периода на који се односе.

### 3.4. Бенефиције за запослене

#### *б) Обавезе по основу отпремнина и јубиларних награда*

Друштво је на основу одредби Закона о раду у обавези да исплати запосленима отпремнине, при престанку радног односа ради коришћења права на пензију, у висини три просечне зараде исплаћене у Републици, према последњем објављеном податку републичког органа надлежног за послове статистике. Поред тога, Друштво је у обавези да исплати и јубиларне награде запосленима у зависности од дужине непрекидног рада у Друштву и то у висини од једне просечне зараде остварене у Друштву у месецу који претходи месецу у којем се исплаћују јубиларне награде.

### 3.5. Порези и доприноси

#### 3.5.1. Порез на добит

##### *а) Текући порез на добитак*

Текући порез на добитак представља износ који се обрачунава применом прописане пореске стопе од 15% на основуцу утврђену пореским билансом, која представља износ добитка пре опорезивања по одбитку

ефеката усклађивања прихода и расхода, у складу са пореским прописима Републике Србије, уз умањење за прописане пореске кредите.

Закон о порезу на добит Републике Србије не предвиђа да се порески губици из текућег периода могу користити као основа за повраћај пореза плаћеног у претходним периодима. Међутим, губици који су исказани у пореским билансима до 2009. године могу се користити за умањење пореске основе будућих обрачунских периода у наредних десет година од дана остваривања права, а губици остварени и исказани у пореском билансу за 2010. годину, и на даље, могу се користити за умањење пореске основе будућих обрачунских периода, али не дуже од пет година.

##### *б) Одложени порез на добитак*

Одложени порез на добитак се обрачунава коришћењем методе утврђивања обавеза према билансу стања, за привремене разлике произашле из разлике између пореске основице средстава и обавеза у билансу стања и њихове књиговодствене вредности. Важеће пореске стопе на датум биланса стања се користе за утврђивање разграниченог износа пореза на добит. Одложене пореске обавезе се признају за све опорезиве привремене разлике. Одложена пореска средства се признају за све одбитне привремене разлике и ефекте пренетог губитка и пореских кредита на порески биланс, који се могу преносити, до степена до којег ће вероватно постојати опорезива добит од које се одложена пореска средства могу искористити.

Одложени порез се књижи на терет или у корист биланса успеха, осим када се односи на позиције које се књиже директно у корист или на терет капитала, и у том случају се одложени порез такође распоређује у оквиру капитала.

### 3.5.2. Порези и доприноси који не зависе од резултата

Порези и доприноси који не зависе од резултата укључују порез на имовину и друге порезе и доприносе који се плаћају према разним републичким и општинским прописима. Остали порези и доприноси признају се као расход периода у коме су настали.

### 3.6. Некретнине, инвестиционе некретнине, постројења и опрема

Почетно мерење некретнина, постројења и опреме, који испуњавају услове за признавање средстава, врши се по набавној вредности или цени коштања. Накнадни издаци за некретнине, постројења и опрему признају се као средство само када се тим издацима побољшава стање средства изнад његовог првобитно процењеног стандардног учинка. Сви остали накнадно настали издаци признају се као расход у периоду у којем су настали.

Након почетног признавања, некретнине (земљиште и грађевински објекти) се исказују по ревалоризованом износу, који изражава њихову поштену вредност на дан ревалоризације, умањеној за укупан износ исправки вредности по основу амортизације и укупан износ исправки вредности по основу губитка због обезвређења.

Поштену вредност некретнина чини њихова тржишна вредност која се утврђује проценом. Ревалоризација се врши само када се поштена вредност ревалоризованог средства знатно разликује од његове исказане вредности.

Постројења и опрема након почетног признавања исказују се по набавној цени или по цени коштања умањеној за укупан износ обрачунате амортизације и укупан износ губитка због обезвређења.

Добици или губици који проистекну из расходовања или отуђења признају се као приход или расход у билансу успеха.

#### 3.6.1. Амортизација

Амортизација некретнина, постројења и опреме обрачунава се пропорционалним методом, током процењеног века корисне употребе. Корисни век употребе и стопе амортизације за главне групе средстава су следеће:

Главне групе основних средстава	2014-2013 (%)
Грађевински објекти	1.5 – 5 %
Производна опрема	5 – 25 %
Теренска и путничка возила	10 – 20 %
Рачунари	20 – 33 %
Остала опрема	1.5 – 50 %

Амортизационе стопе се ревидирају сваке године ради утврђивања оне амортизације која одражава стварни утросак ових средстава у току пословања на основу преосталог века њиховог коришћења.

**3.6.2. Инвестиционе некретнине**

Инвестиционе некретнине су некретнине које Друштво, као власник, држи ради остваривања зараде од издавања некретнине или ради увећања вредности капитала или ради и једног и другог, а не ради употребе за пружање услуга или за потребе административног пословања или продаје у оквиру редовног пословања. Почетно мерење инвестиционе некретнине приликом стицања врши се по набавној вредности или цени коштања. Након почетног признавања накнадно мерење инвестиционе некретнине врши се према њеној поштеној вредности. Поштена вредност инвестиционе некретнине је обично њена тржишна вредност. Поштена вредност мери се као највероватнија цена која реално може да се добије на тржишту, на дан биланса стања, у складу са дефиницијом поштене вредности.

**3.7. Нематеријална улагања**

Нематеријална улагања односе се на набављени софтвер и жиг и исказују се по набавној вредности умањеној за амортизацију. Нематеријална улагања се отписују пропорционалним методом у периоду од две до осам година.

**3.8. Дугорочни финансијски пласмани**

Дугорочни финансијски пласмани обухватају учешћа у капиталу повезаних правних лица, пословних банака и других правних лица, исказана по методу набавне вредности, која се умањује за обезвређења на основу процене руководства ради свођења на њихову надокнадиву вредност. Поред претходно наведеног, дугорочни финансијски пласмани укључују и дугорочне зајмове одобрене пољопривредним произвођачима. Ови зајмови се исказују по номиналној вредности.

**3.9. Умањење вредности**

На сваки датум биланса стања Друштво преиспитује књиговодствене износе своје материјалне имовине да би утврдило постоје ли назнаке да је дошло до губитака услед умањења вредности наведене имовине. Ако постоје такве назнаке, процењује се надокнадиви износ средства да би се могао утврдити евентуални губитак настао умањењем. Ако није могуће проценити надокнадиви износ појединог средства, Друштво процењује надокнадиви износ јединице која генерише новац, а којој то средство припада.

Надокнадива вредност је нето продајна цена или вредност у употреби, зависно од тога која је виша. За потребе процене вредности у употреби, процењени будући новчани токови дисконтују се до садашње вредности применом дисконтне стопе пре опорезивања која одражава садашњу тржишну процену временске вредности новца и ризике специфичне за то средство.

**3.10. Залихе**

Залихе се исказују по цени коштања или по нето продајној вредности у зависности која је нижа. Нето очекивана продајна вредност је цена по којој залихе могу бити продате у нормалним условима пословања након умањења цене за трошкове продаје.

Вредност залиха материјала и резервних делова се утврђује на основу метода просечне набавне цене. Набавна вредност укључује вредност по фактури добављача, транспортне и зависне трошкове набавке.

Вредност недовршене производње и готових производа укључује све директне трошкове производње као и аликвотни део трошкова погонске режије.

Залихе робе у магацину евидентирају се по набавним ценама, а залихе робе у малопродаји по малопродајним ценама. На крају обрачунског периода врши се свођење вредности залиха на набавну вредност алокацијом разлике у цени, израчунате на просечној основи, између набавне вредности продате робе и робе на стању на крају године.

Терећењем осталих расхода врши се исправка вредности залиха у случајевима када се оцени да је потребно свести њихову вредност на нето очекивану продајну вредност (укључујући залихе са успореним обртом, сувишне и застареле залихе). Оштећене залихе и залихе које по квалитету не одговарају стандардима се отписују.

**3.11. Финансијски инструменти**

Финансијска средства и финансијске обавезе се евидентирају у билансу стања Друштва, од момента када се Друштво уговорним одредбама везало за инструмент. Куповина или продаја финансијских средстава

признаје се применом обрачуна на датум поравнања, односно датум када је средство испоручено другој страни.

*б) Потраживања од купаца, краткорочни пласмани и остала краткорочна потраживања*

Потраживања од купаца, краткорочни пласмани и остала краткорочна потраживања исказују се по номиналној вредности, умањеној за исправке вредности извршене на основу процене њихове наплативости од стране руководства.

### 3.12. Финансијски инструменти (наставак)

*в) Готовина и готовински еквиваленти*

Под готовином и готовинским еквивалентима у финансијским извештајима Друштва исказују се готовина у благајни и стања на текућим рачунима и остала новчана средства расположива до три месеца.

*г) Финансијске обавезе*

Инструменти финансијских обавеза су класификовани у складу са суштином уговорних одредби. Финансијске обавезе се исказују по номиналној вредности, увећаној за камате на основу закључених уговора, која кореспондира ефективној каматној стопи.

*д) Обавезе из пословања*

Обавезе према добављачима и остале обавезе из пословања се процењују по вредности примљених средстава.

## 4. ПРЕГЛЕД ЗНАЧАЈНИХ РАЧУНОВОДСТВЕНИХ ПРОЦЕНА

Презентација финансијских извештаја захтева од руководства Друштва коришћење најбољих могућих процена и разумних претпоставки, које имају ефекта на презентоване вредности средстава и обавеза као и обелодањивање потенцијалних потраживања и обавеза на дан састављања финансијских извештаја, као и прихода и расхода у току извештајног периода. Ове процене и претпоставке су засноване на информацијама расположивим на дан састављања финансијских извештаја.

У наставку су приказане кључне претпоставке везане за будућност и остали извори процењивања неизвесности на датум биланса стања које представљају значајан ризик, за материјалне корекције износа позиција биланса стања у следећој финансијској години.

### 4.1. Амортизација и стопе амортизације

Обрачун амортизације и стопе амортизације су засноване на пројектованом економском веку опреме и нематеријалних улагања. Једном годишње Друштво процењује економски век на основу тренутних предвиђања.

### 4.2. Резервисања за судске спорове

Генерално, резервисања су у значајној мери подложна проценама. Друштво процењује вероватноћу да се нежељени случајеви могу догодити као резултат прошлих догађаја и врши процену износа који је потребан да се измири обавеза. Иако Друштво поштује начело опрезности приликом процене, с обзиром да постоји велика доза неизвесности, у одређеним случајевима стварни резултати могу одступати од ових процена.

### 4.3. Исправка вредности потраживања и краткорочних пласмана

Друштво врши обезвређење сумњивих потраживања од купаца и других дужника на основу процењених губитака који настају, ако дужници нису у могућности да изврше плаћања. У процени одговарајућег износа губитка од обезвређења за сумњива потраживања, Друштво се ослања на старост потраживања, раније

искуство са отписом, бонитет купаца и промене у условима плаћања. Ово захтева процене везане за будуће понашање купаца и тиме изазване будуће наплате. Међутим, значајан део потраживања Друштва се односи на потраживања од зависних правних лица код којих је, на основу процена и досадашњих искустава, укупна садашња вредност потраживања наплатива.

#### 4.4. Фер вредност

Пословна политика Друштва је да обелодани информације о правичној вредности активе и пасиве за коју постоје званичне тржишне информације и када се правична вредност значајно разликује од

књиговодствене вредности. У Републици Србији не постоји довољно тржишног искуства, као ни стабилности и ликвидности код куповине и продаје потраживања и остале финансијске активе и пасиве, пошто званичне тржишне информације нису у сваком тренутку расположиве. Стога, правичну вредност није могуће поуздано утврдити у одсуству активног тржишта. Руководство Друштва врши процену ризика и, у случајевима када се оцени да вредност по којој се имовина води у пословним књигама неће бити реализована, врши исправку вредности. По мишљењу руководства Друштва, износи у овим финансијским извештајима одражавају вредност која је, у датим околностима, најверодостојнија и најкориснија за потребе извештавања.

### НАПОМЕНА-1 ПРИХОДИ ОД ПРОДАЈЕ

	У хиљадама динара	
	30.09.2016.	30.09.2015.
Приход од продаје робе:		
- повезана правна лица	4.489.686	1.412.722
- остала правна лица у земљи	283.610	47.397
- остала правна лица у иностранству	-	192.618
	<u>4.773.296</u>	<u>1.652.737</u>
Приход од продаје производа и услуга		
- повезана правна лица	912.513	1.899.421
- остала правна лица у земљи	1.459.423	1.122.520
- остала правна лица у иностранству	8.493.727	5.845.333
	<u>10.865.663</u>	<u>8.867.274</u>
УКУПНО	<u>15.638.959</u>	<u>10.520.011</u>

Предузеће је у билансу успеха исказало укупне приходе од продаје у износу од **15.638.959** хиљада динара. Наведени износ чине приходи од продаје трговачке робе у износу од **4.773.296** хиљада динара и приходи од продаје производа и услуга у износу од **10.865.663** хиљада динара.

### НАПОМЕНА-2 ОСТАЛИ ПОСЛОВНИ ПРИХОДИ

	У хиљадама динара	
	30.09.2016.	30.09.2015.
Приходи од субвенција и стимулација	-	-
Приходи од закупнина	17.928	29.258
Остали пословни приходи	6.682	5
	<u>24.610</u>	<u>29.263</u>

**НАПОМЕНА-3**  
**НАБАВНА ВРЕДНОСТ ПРОДАТЕ РОБЕ**

	У хиљадама динара	
	30.09.2016.	30.09.2015.
Набавна вредност продате робе	4.825.728	1.639.116

Предузеће је исказало у билансу успеха износ од 4.825.728 хиљада динара који се односи на трошкове продате трговачке робе.

**НАПОМЕНА-4**  
**ТРОШКОВИ МАТЕРИЈАЛА**

	У хиљадама динара	
	30.09.2016.	30.09.2015.
Трошкови сировина и материјала за израду	8.614.330	5.566.773
Трошкови осталог материјала(режијског)	84.957	63.389
<b>УКУПНО</b>	<b>8.699.287</b>	<b>5.630.162</b>

**НАПОМЕНА-5**  
**ТРОШКОВИ ГОРИВА И ЕНЕРГИЈЕ**

	У хиљадама динара	
	30.09.2016.	30.09.2015.
Трошкови електричне енергије	251.849	194.826
Трошкови гаса	236.637	164.140
Трошкови горива и мазива	12.183	25.802
Утрошак биомасе	49.878	62.560
<b>УКУПНО</b>	<b>550.547</b>	<b>477.328</b>

**НАПОМЕНА-6****ТРОШКОВИ ЗАРАДА, НАКНАДА ЗАРАДА И ОСТАЛИ ЛИЧНИ РАСХОДИ**

	У хиљадама динара	
	<u>30.09.2016.</u>	<u>30.09.2015.</u>
Трошкови бруто зарада	302.297	288.406
Трошкови доприноса на терет послодавца	54.491	50.952
Накнада трош. запосл. на служ. путовњима	5.608	6.981
Накнаде трошкова превоза запосленима	13.929	13.975
Стипендије	522	350
Трошкови накнада по уговорима	15.572	9.572
Отпремнине и јубиларне награде	4.402	3.907
Трош. накнаде члановима упр. и надз. а упр. и надз. одбора	2.294	2.245
Остали лични расходи и накнаде	3.110	6.113
<b>УКУПНО</b>	<b><u>402.225</u></b>	<b><u>382.501</u></b>

**НАПОМЕНА-7****ТРОШКОВИ АМОРТИЗАЦИЈЕ И РЕЗЕРВИСАЊА**

	У хиљадама динара	
	<u>30.09.2016.</u>	<u>30.09.2015.</u>
Трошкови амортизације	429.435	327.082

**НАПОМЕНА-8****ОСТАЛИ ПОСЛОВНИ РАСХОДИ**

	У хиљадама динара	
	<u>30.09.2016.</u>	<u>30.09.2015.</u>
Трошкови банкарских и услуга платног промета	6.279	4.886
Трошкови услуга одржавања	59.530	50.2387
Лабораторијске услуге	130.584	110.903
Трошкови транспорта	405.513	310.840
Трошкови закупа	5.747	19.105
Комуналне услуге	28.905	26.282
Трошкови премија осигурања	14.927	6.401
Индиректни порези и доприноси	16.022	21.158
Услуге брокера	202	348
Адвокатске и консултантске услуге	1.116	4.509
Трошкови интернета, телефонски и ПТТ трошкови	9.440	8.710
Трошкови репрезентације	8.749	7.659
Трошкови сајмова и других приредби	4.622	6.645
Трошкови рекламе и пропаганде	281	994
Трошкови корпоративног управљања	85.687	106.418
Трошкови осталих производних услуга	10.723	10.580
Остали нематеријални трошкови	83.000	63.348
<b>УКУПНО</b>	<b><u>871.327</u></b>	<b><u>759.073.</u></b>



### НАПОМЕНА-9 ФИНАНСИЈСКИ ПРИХОДИ

	У хиљадама динара	
	30.09.2016.	30.09.2015.
Финансијски приходи – повезана правна лица	188.813	444.864
Позитивне курсне разлике	30.265	157.190
Приходи по основу ефеката валутне клаузуле	6.547	2.080
Приходи од камата	278	811
Остали финансијски приходи		
УКУПНО	<u>225.903</u>	<u>604.945</u>

### НАПОМЕНА-10 ФИНАНСИЈСКИ РАСХОДИ

	У хиљадама динара	
	30.09.2016	30.09.2015.
Негативне курсне разлике	163.406	57.050
Расходи камата	379.346	334.760
Расходи по основу ефеката валутне клаузуле	708	2.191
Остали финансијски расходи	59.589	128.458
УКУПНО	<u>603.049</u>	<u>522.459</u>

### НАПОМЕНА-11 ОСТАЛИ ПРИХОДИ

	У хиљадама динара	
	30.09.2016	30.09.2015.
Добици од продаје опреме,учеш.и дуг.харт.		-
Приходи од усклађивања вредности	3.935	8.621
Вишкови	8.373	10.803
Накнада штете од осигуравајућих друштава	4.621	2.160
Добици од продаје материјала	5.435	4.958
Остали приходи	1.182	209
УКУПНО	<u>23.546</u>	<u>26.751</u>

**НАПОМЕНА-12****ОСТАЛИ РАСХОДИ**

	У хиљадама динара	
	30.09.2016	30.09.2015.
Губици од продаје материјала и осн.сред.	5.805	4.481
Отпис потраживања по датим стамбеним кредитима	-	-
Остали расходи	28.035	16.523
<b>УКУПНО</b>	<b>33.840</b>	<b>21.004</b>

**НАПОМЕНА-13****ДОБИТАК**

- в) Усаглашавање износа пореза на добитак у билансу успеха и производа добити пре опорезивања и прописане пореске стопе

	У хиљадама динара	
	30.09.2016	30.09.2015.
Добит пре опорезивања	16.272	1.202.139
Порез на добитак обрачунат по стопи од 15%	2.441	180.321
Губитак		
Добит после опорезивања	13.831	1.021.818
Ефективна пореска стопа	15%	15%

**НАПОМЕНА-14****ОСТАЛИ ДУГОРОЧНИ ФИНАНСИЈСКИ ПЛАСМАНИ**

	У хиљадама динара	
	30.09.2016.	31.12.2015.
Стамбени кредити запосленима	197	184
	197	184

**НАПОМЕНА-15  
ЗАЛИХЕ**

	У хиљадама динара	
	30.09.2016.	31.12.2015.
Материјал	374.430	438.049
Резервни делови	192.887	159.218
Алат и инвентар	35.218	32.705
Готови производи	815.759	455.839
Недовршена производња	294.326	137.609
Дати аванси	1.678.754	216.878
Роба	6.804	173.965
	<u>3.398.178</u>	<u>1.614.263</u>

У билансу стања предузеће је исказало залихе у износу од 3.398.178 хиљада динара. Најзначајније ставке поред залиха готових производа су залихе сировине и материјала које износе 374.430 хиљада динара од чега залихе основне сировине(сојино зрно) износе 270.466 хиљада динара рачунато по просечној набавној цени односно количински у износу од 5.322 тона ЈУС зрна соје.

**НАПОМЕНА-16  
ПОТРАЖИВАЊА ПО ОСНОВУ ПРОДАЈЕ**

	У хиљадама динара	
	30.09.2016.	31.12.2015.
Потраживања од купаца:		
- повезана правна лица	4.622.072	3.424.751
- у земљи	543.188	494.206
- у иностранству	997.293	1.217.987
	<u>6.162.553</u>	<u>5.136.944</u>
Минус: исправка вредности	(372.073)	(380.227)
	<u>5.790.480</u>	<u>4.756.717</u>

**НАПОМЕНА-17  
ДРУГА ПОТРАЖИВАЊА**

	30.09.2016.	31.12.2015.
Потраживања за камату – повезана правна лица	1.020.736	1.334.739
Остала потраживања	78.950	3.527
	<u>1.099.686</u>	<u>1.338.266</u>

**НАПОМЕНА-18**  
**КРАТКОРОЧНИ ФИНАНСИЈСКИ ПЛАСМАНИ**

	У хиљадама динара	
	30.09.2016.	31.12.2015.
Краткорочне позајмице повез.прав.лицима- VictoriaGroup	-	1.318.770
Краткорочне позајмице повез.прав.лицима-Victoria Logistic	2.314.392	3.956.871
Краткорочни кредити и зајмови у земљи-остала правна лица	99.693	107.494
Остали краткорочни финансијски пласмани	145.166	44.758
Исправка вредности кратк.фин.пласмана	(50.900)	(50.900)
	<u>2.508.351</u>	<u>5.376.993</u>

**НАПОМЕНА-19**  
**ГОТОВИНА И ГОТОВИНСКИ ЕКВИВАЛЕНТИ**

	У хиљадама динара	
	30.09.2016.	31.12.2015.
Текући рачун		
- у динарима	1.830	15.703
- у иностраној валути	47.335	84.308
Издвојена новчана средства и акредитиви	327	327
Благајна	40	-
Остала новчана средства	-	-
	<u>49.532</u>	<u>100.338</u>

**НАПОМЕНА-20**  
**ПОРЕЗ НА ДОДАТУ ВРЕДНОСТ И АКТИВНА ВРЕМЕНСКА РАЗГРАНИЧЕЊА**

	У хиљадама динара	
	30.09.2016.	31.12.2015.
Унапред плаћени трошкови	93.529	41.477
Потраживање за више плаћен ПДВ	76.594	2.346
Остала активна временска разграничења	196.311	12.858
	<u>366.434</u>	<u>56.681</u>

**НАПОМЕНА-21**  
**ВАНБИЛАНСНА АКТИВА**

Ванбилансна актива на дан 30.09.2016.године износи 25.824.530 хиљада динара.Износ од 23.171.695 хиљада динара односи се на гаранције и јемства која је Сојапротеин АД дала као јемац. Износ од 2.652.835 хиљада динара односи се на туђу робу у нашим складиштима.

**ВАНБИЛАНСНА АКТИВА/ПАСИВА**

	У хиљадама динара	
	30.09.2016.	31.12.2015.
Средства других лица	3.652.835	3.532.379
Дати авали и гаранције	23.171.695	24.390.472
	<u>25.834.530</u>	<u>27.922.851</u>

**НАПОМЕНА-22****ОСНОВНИ КАПИТАЛ**

Основни капитал Друштва износи 6.906.479.571,15 динара и подељен је на 14.895.524 акције без номиналне вредности са рачуноводственом вредношћу од 463,661404 динара. Акције X емисије су уписане у базу Централног регистра хартија од вредности 09.08.2011 године.

**ЗАКОНСКЕ РЕЗЕРВЕ**

Законске резерве Друштва исказане, на дан 30.јун 2016. године, у износу од 408.567 хиљада динара представљају издвајања из нераспоређене добити из ранијих година сходно Одлуци о расподели добити остварене у пословној 2015.години донетој од стране Скупштине акционара по којој је Предузеће издвојило део од 5% нето добити за пословну годину на рачун законских резерви, све док оне не достигну 10% основног капитала Друштва.

**СТАТУТАРНЕ РЕЗЕРВЕ**

Статутарне резерве Друштва на дан 30. јун 2016. године износе 248.267 хиљада динара. Издвајања у ове резерве Друштво врши у складу са статутом, приликом расподеле нето добитка за пословну годину. Статутарним резервама Друштво слободно располаже, а постојећим интерним актима њихова намена није посебно дефинисана. Средства резерви нису употребљивана.

**НАПОМЕНА-23****ДУГОРОЧНИ КРЕДИТИ**

	У хиљадама динара	
	30.09.2016.	31.12.2015.
Дугорочни кредити у земљи	8.453.040	8.806.168
Дугорочни кредити у иностранству	1.246.712	1.162.857
	<u>9.699.752</u>	<u>9.969.025</u>
Текућа доспећа	<u>(503.857)</u>	<u>(9.969.025)</u>
	<u>9.195.895</u>	<u>-</u>

## ДУГОРОЧНИ КРЕДИТИ ИЗ ИНОСТРАНСТВА

	Валута	Износ у валути	У хиљадама динара	
			30.09.2016.	31.12.2015.
Ерсте банка	ЕУР	3.152.845,77	388.723	398.389
European bank	ЕУР	1.682.529,89	207.444	212.603
IFC med.fin.korp.	ЕУР	5.276.413,95	650.545	666.722
			<u>1.246.712</u>	<u>1.277.714</u>
Текућа доспећа			(67.919)	(1.277.714)
			<u>1.178.793</u>	<u>-</u>

## ДУГОРОЧНИ КРЕДИТИ У ЗЕМЉИ

	Валута	Износ у Валути	У хиљадама динара	
			30.09.2016.	31.12.2015.
Uni credit bank	ЕУР	56.533.006	6.970.118	7.143.451
Societe Generale banka	ЕУР	6.624.662	816.774	863.167
Eurobanka EFG	ЕУР	241.117	29.728	29.715
Eurobanka EFG	РСД	-	56.481	59.690
Credit Agricole	EUR	4.703.750	579.939	595.288
			<u>8.453.040</u>	<u>8.691.311</u>
Минус:			(435.938)	(8.691.311)
Текуће доспеће				-

Дугорочни кредити у земљи су одобрени за финансирање изградње фабрике концентрата, финансирање трајних обртних средстава и финансирање извозног посла.

**НАПОМЕНА-24**  
**КРАТКОРОЧНЕ ФИНАНСИЈСКЕ ОБАВЕЗЕ**

	У хиљадама динара	
	30.09.2016.	31.12.2015.
Текућа доспећа:		
- дугорочних кредита	503.857	9.969.025
Краткорочни кредити		-
Краткорочни зајам	-	-
Остало		-
	<u>503.857</u>	<u>9.969.025</u>

### НАПОМЕНА-25 ОБАВЕЗЕ ИЗ ПОСЛОВАЊА

	У хиљадама динара	
	30.09.2016.	31.12.2015.
Обавезе по основу примљених аванса	91.387	356.281
Обавезе према добављачима:		
- матична и зависна правна лица	51.583	2.066
- остала повезана правна лица	273.772	495.199
- добављачи у земљи	1.300.977	632.656
- добављачи у иностранству	80.423	176.960
- остале обавезе из пословања	-	-
	<u>1.798.142</u>	<u>1.663.162</u>

### НАПОМЕНА-26 ОСТАЛЕ КРАТКОРОЧНЕ ОБАВЕЗЕ

	У хиљадама динара	
	30.09.2016.	31.12.2015.
Нето зараде и накнаде зарада	18.470	-
Порези и доприноси на зараде	11.668	-
Камате и трошкови финансирања	182.036	40.085
Обавезе за дивиденде	3.017	3.017
Обавезе према физичким лицима за накнаде по уговорима	1.654	-
Нето накнаде зарада које се рефундирају	69	-
Порези и доприноси на зараде које се рефундирају	41	-
Обавезе према члановима управног и надзорног одбора	153	-
Остале обавезе	100	6.590
	<u>217.208</u>	<u>49.692</u>

### НАПОМЕНА-27 ОБАВЕЗЕ ПО ОСНОВУ ПОРЕЗА НА ДОДАТУ ВРЕДНОСТ И ОСТАЛИХ ЈАВНИХ ПРИХОДА И ПАСИВНА ВРЕМЕНСКА РАЗГРАНИЧЕЊА

	У хиљадама динара	
	30.09.2016.	31.12.2015.
Обавезе за порезе, царине и друге дажбине	774	789
Обрачунати приходи будућег периода	82	204
Разграничене обавезе за ПДВ	-	4.822
Остала пасивна временска разграничења	4.162	330
Обавезе по основу пореза на добит	-	62.126
Унапред обрачунати трошкови	86.369	44.654
	<u>91.387</u>	<u>112.925</u>

**ПОРЕСКИ РИЗИЦИ**

Порески закони Републике Србије се често различито тумаче и предмет су честих измена. Тумачење пореских закона од стране пореских власти у односу на трансакције и активности Друштва могу се разликовати од тумачења руководства. Иако руководство сматра да су пореске обавезе адекватно обрачунате и евидентиране, остаје ризик да ће пореске власти имати другачије тумачење пореских питања.

**ДЕВИЗНИ КУРСЕВИ**

Средњи курсеви за девизе, утврђени на међубанкарском тржишту девиза, примењени за прерачун девизних позиција биланса стања у динаре, за поједине главне валуте су били следећи:

	<u>30.09.2016.</u>	<u>31.12.2015.</u>
USD	109,8965	111,2468
GBP	142,5022	164,9391
EUR	123,2929	121,6261
CHF	113,7179	112,5230

У Бечеју, 30.септембра 2016.године

Законски заступник

*Синиша Кошуткић*

Генерални директор







**SOJAPROTEIN**

**„SOJAPROTEIN“ AD BEČEJ**

**IZVEŠTAJ O POSLOVANJU ZA  
III KVARTAL I DEVET MESECI  
2016 GODINE**

**Novembar 2016.**

## **Sadržaj**

Opis poslovnih aktivnosti i organizaciona struktura Društva .....	3
Organizaciona šema Sojaprotein AD Bečej .....	4
Prikaz razvoja i rezultata poslovanja Društva, sa podacima o finansijskom stanju i podacima važnim za procenu stanja imovine Društva, kao i podaci o kadrovskim pitanjima .....	5
1. Bilans Uspeha	
2. Bilans Stanja	
3. Proizvodnja	
4. Realizacija proizvoda Sojaproteina –a (količinski t)	
5. Realizacija proizvoda Sojaproteina –a (vrednosno 000 rsd)	
6. Poslovanje sa povezanim licima	
7. Capex 2016 godina	
8. Kvalifikaciona struktura zaposlenih	
Zaštita životne sredine i kontrola kvaliteta .....	17
Aktivnosti Društva na polju istraživanja i razvoj .....	17
Informacije o otkupu sopstvenih akcija, odnosno udela .....	18
Postojanje ogranaka .....	18
Vrste finansijskih instrumenata koji su značajni za procenu finansijskog položaja Društva ....	18
Važniji poslovni događaji koji su nastupili nakon proteka izveštajnog perioda .....	21
Očekivani razvoj Društva u narednom periodu, promene u poslovnim politikama društva i glavni rizici i pretnje kojima je poslovanje Društva izloženo .....	21

## Opis poslovnih aktivnosti i organizaciona struktura Društva

Sojaprotein a.d Bečej osnovano je 1977. godine, a redovna proizvodnja počela je 1983 godine.

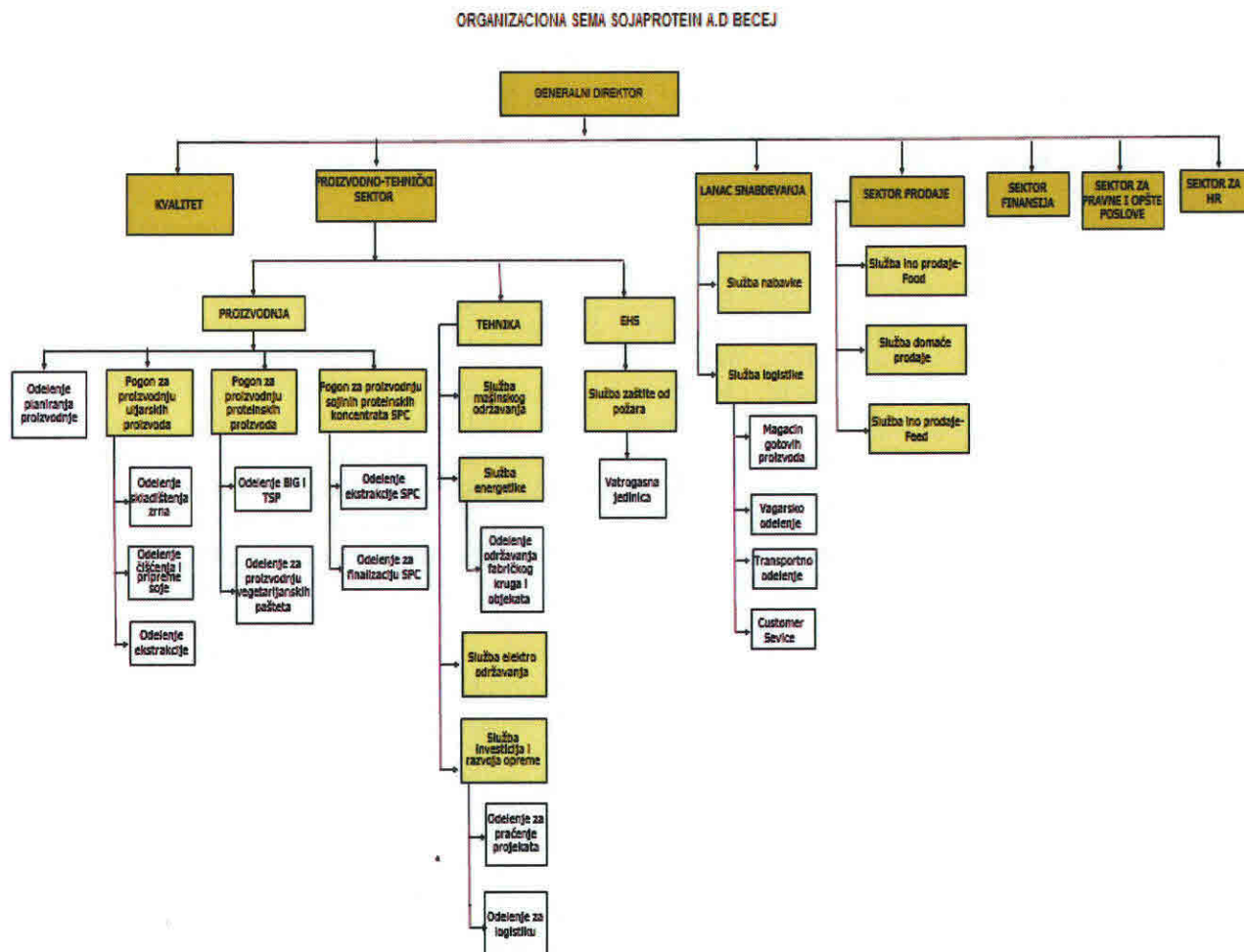
Akcionarsko društvo Sojaprotein je najveća fabrika za preradu soje u Srbiji, a po raznovrsnosti i kvalitetu proizvoda, kao i kapacitetu prerade od 250.000 tona zrna soje godišnje, spada među najznačajnije prerađivače soje u centralnoj i jugoistočnoj Evropi. Istovremeno, jedna je od malobrojnih kompanija koja prerađuje isključivo genetski nemodifikovano sojino zrno (NON-GMO), strogo kontrolisanog porekla i kvaliteta, što daje dodatnu vrednost celokupnom asortimanu koji kompanija dalje plasira na domaće i inostrana tržišta.

Sojaprotein se može pohvaliti širokim spektrom proizvoda od soje, od proteinskih do uljarskih - sojini proteinski koncentrat, brašna, grizevi, teksturati, sojina sačma, sirovo sojino ulje, lecitin. Među bogatom proizvodnom paletom za upotrebu u ljudskoj ishrani namenjen je SojaVita program gotovih proizvoda, dok ostali segmenti proizvodnog portfolia svoju primenu nalaze u prehrambenoj industriji (industrija mesa, pekarska i konditorska industrija, proizvodnja testenina), u ishrani životinja kod stočarske proizvodnje, kao i u farmaceutskoj industriji.

Domaća proizvodnja semena i zrna soje je glavna sirovinska osnova za preradu i svi proizvodi su proizvedeni od genetski nemodifikovanog zrna soje poreklom iz Srbije a snabdeveni su IP sertifikatom (Identity preservation program) koji obezbeđuje očuvanje genetske čistoće od semenske soje do isporuke finalnog proizvoda. Limitiranje domaćeg tržišta u pogledu obima, strukture i mogućnosti plasmana u odnosu na platežnu sposobnost tražnje kao i orijentacija na plasman proteinskih proizvoda sa primenom u prehrambenoj industriji usmerili su realizaciju finalnih sojinih proizvoda na ino tržište. Tendencija povećanja izvoza koja je započeta u ranijem periodu svake godine se intenzivira i daje bolje rezultate sa orijentacijom ka proširenju uvođenjem novog proizvodnog programa koji se realizuje nakon aktiviranja novog proizvodnog pogona za proizvodnju sojinih koncentrata za životinjsku i ljudsku upotrebu.

Sojaprotein posluje kao otvoreno akcionarsko društvo čije se akcije kotiraju na Prime Marketu Beogradske Berze od 2007 godine. U toku 1991 god. rukovodstvo Društva je donelo odluku o izdavanju internih akcija zaposlenima i na taj način izvršilo transformaciju u deoničko društvo. U toku 2000 i 2001 godine Društvo je privatizovalo preostali društveni kapital emisijom besplatnih akcija upisanih od strane zaposlenih i drugih fizičkih lica a u skladu sa odredbama Zakona o svojinskoj transformaciji iz 1997 godine. Od 2002. godine, Sojaprotein postaje članica Victoria Group.

*Organizaciona struktura Sojaprotein AD Bečej*



**Prikaz razvoja i rezultata poslovanja Društva, sa podacima o finansijskom stanju i podacima važnim za procenu stanja imovine Društva, kao i podaci o kadrovskim pitanjima**

Uprkos sporom oporavku globalne tražnje u periodu januar septembar 2016 god. ostvareni su zadovoljavajući poslovni rezultati, zadržana je dobra pozicija na ino tržištu koja je stvorena u prethodnim periodima. Istovremeno povećana je proizvodnja i realizacija sojine sačme što je doprinelo povećanju prisustva ovog proizvoda na domaćem tržištu a određena količina sačme prodata je i na ino tržištu.

Regionalno posmatrano dominirao je izvoz gotovih proizvoda na tržišta zemalja članica EU/EFTA. Na tržište zemalja članica EU/EFTA plasirano je 90% ukupnog obima i vrednosti izvoza. Izvoz sojinih proizvoda zastupljen je i u zemljama CEFTA, BSISA Rusije, Belorusije i Ukrajine. Ova tržišta predstavljaju dugoročni izvozni potencijal kompanije.

**1. FINANSIJSKI POKAZATELJI**

(realizacija u odnosu na isti izveštajni period prethodne godine)

**1.1 Bilans Uspeha**

za obračunski period januar septembar 2016 godine

-u hiljadama dinara-

ПОЗИЦИЈА	Износ		Разлика 2016-2015	разлика у %
	Текућа година	Претходна година		
<b>ПРИХОДИ ИЗ РЕДОВНОГ ПОСЛОВАЊА</b>				
<b>A. ПОСЛОВНИ ПРИХОДИ</b>	15.663.569	10.549.274	5.114.295	48,48%
<b>I. ПРИХОДИ ОД ПРОДАЈЕ РОБЕ</b>	4.773.296	1.652.737	3.120.559	188,81%
1. Приходи од продаје робе матичним и зависним правним лицима на домаћем тржишту			0	0,00%
2. Приходи од продаје робе матичним и зависним правним лицима на иностраном тржишту			0	0,00%
3. Приходи од продаје робе осталим повезаним правним лицима на домаћем тржишту	4.489.686	1.412.722	3.076.964	217,80%
4. Приходи од продаје робе осталим повезаним правним лицима на иностраном тржишту			0	0,00%
5. Приходи од продаје робе на домаћем тржишту	283.610	47.397	236.213	498,37%
6. Приходи од продаје робе на иностраном тржишту	0	192.618	-192.618	-100,00%
<b>II. ПРИХОДИ ОД ПРОДАЈЕ ПРОИЗВОДА И УСЛУГА</b>	10.865.663	8.867.274	1.998.389	22,54%
1. Приходи од продаје производа и услуга матичним и зависним правним лицима на домаћем тржишту	0	54.234	-54.234	-100,00%
2. Приходи од продаје производа и услуга матичним и зависним правним лицима на иностраном тржишту	123.102	187.125	-64.023	-34,21%
3. Приходи од продаје производа и услуга осталим повезаним правним лицима на домаћем тржишту	789.411	1.658.062	-868.651	-52,39%
4. Приходи од продаје производа и услуга осталим повезаним лицима на иностраном тржишту	0	0	0	0,00%
5. Приходи од продаје производа и услуга на домаћем тржишту	1.459.423	1.122.520	336.903	30,01%
6. Приходи од продаје производа и услуга на иностраном тржишту	8.493.727	5.845.333	2.648.394	45,31%

**SOJAPROTEIN AD BEČEJ – IZVEŠTAJ O POSLOVANJU ZA TREĆI KVARTAL I DEVET MESECI 2016 god**

<b>III. ПРИХОДИ ОД ПРЕМИЈА, СУБВЕНЦИЈА, ДОТАЦИЈА, ДОНАЦИЈА И СЛ.</b>	0	0	0	0,00%
<b>IV. ДРУГИ ПОСЛОВНИ ПРИХОДИ</b>	24.610	29.263	-4.653	-15,90%
<b>РАСХОДИ ИЗ РЕДОВНОГ ПОСЛОВАЊА</b>				
<b>Б. ПОСЛОВНИ РАСХОДИ</b>	15.259.857	9.435.368	5.824.489	61,73%
I. Набавна вредност продате робе	4.825.728	1.639.116	3.186.612	194,41%
II. Приходи од активирања учинака и робе	2.056	1.781	275	15,44%
III. Повећање вредности залиха недовршене производње и готових производа и недовршених услуга	516.636		516.636	0,00%
IV. Смањење вредности залиха недовршене производње и готових производа и недовршених услуга	0	251.887	-251.887	-100,00%
V. Трошкови материјала	8.699.287	5.630.162	3.069.125	54,51%
VI. Трошкови горива и енергије	550.547	447.328	103.219	23,07%
VII. Трошкови зарада, накнада зарада и остали лични расходи	402.225	382.501	19.724	5,16%
VIII. Трошкови производних услуга	655.344	544.346	110.998	20,39%
IX. Трошкови амортизације	429.435	327.082	102.353	31,29%
X. Трошкови дугорочних резервисања	0	0	0	0,00%
XI. Нематеријални трошкови	215.983	214.727	1.256	0,58%
<b>В. ПОСЛОВНИ ДОБИТАК 1001-1015P=0</b>	<b>403.712</b>	<b>1.113.906</b>	<b>-710.194</b>	<b>-63,76%</b>
<b>Г. ПОСЛОВНИ ГУБИТАК 1016-1001P=0</b>	<b>0</b>	<b>0</b>	<b>0</b>	<b>0,00%</b>
<b>Д. ФИНАНСИЈСКИ ПРИХОДИ</b>	225.903	604.945	-379.042	-62,66%
I. ФИНАНСИЈСКИ ПРИХОДИ ОД ПОВЕЗАНИХ ЛИЦА И ОСТАЛИ ФИНАНСИЈСКИ ПРИХОДИ	188.813	444.863	-256.050	-57,56%
1. Финансијски приходи од матичних и зависних правних лица	16.657	91.216	-74.559	-81,74%
2. Финансијски приходи од осталих повезаних правних лица	172.156	353.647	-181.491	-51,32%
3. Приходи од учешћа у добитку придружених правних лица и заједничких подухвата	0	0	0	0,00%
4. Остали финансијски приходи	0	0	0	0,00%
II. ПРИХОДИ ОД КАМАТА (ОД ТРЕЋИХ ЛИЦА)	280	811	-531	-65,47%
III. ПОЗИТИВНЕ КУРСНЕ РАЗЛИКЕ И ПОЗИТИВНИ ЕФЕКТИ ВАЛУТНЕ КЛАУЗУЛЕ (ПРЕМА ТРЕЋИМ ЛИЦИМА)	36.810	159.271	-122.461	-76,89%
<b>Ђ. ФИНАНСИЈСКИ РАСХОДИ</b>	603.049	522.459	80.590	15,43%
I. ФИНАНСИЈСКИ РАСХОДИ ИЗ ОДНОСА СА ПОВЕЗАНИМ ПРАВНИМ ЛИЦИМА И ОСТАЛИ ФИНАНСИЈСКИ РАСХОДИ	59.621	129.652	-70.031	-54,01%
1. Финансијски расходи из односа са матичним и зависним правним лицима	32	1.193	-1.161	-97,32%
2. Финансијски расходи из односа са осталим повезаним правним лицима	0	0	0	0,00%
3. Расходи од учешћа у губитку придружених правних лица и заједничких подухвата	0	0	0	0,00%
4. Остали финансијски расходи	59.589	128.459	-68.870	-53,61%
II. РАСХОДИ КАМАТА (ПРЕМА ТРЕЋИМ ЛИЦИМА)	379.346	334.607	44.739	13,37%
III. НЕГАТИВНЕ КУРСНЕ РАЗЛИКЕ И НЕГАТИВНИ ЕФЕКТИ ВАЛУТНЕ КЛАУЗУЛЕ (ПРЕМА ТРЕЋИМ ЛИЦИМА)	164.082	58.200	105.882	181,93%
<b>Е. ДОБИТАК ИЗ ФИНАНСИРАЊА</b>	0	82.486	-82.486	-100,00%
<b>Ж. ГУБИТАК ИЗ ФИНАНСИРАЊА</b>	377.146	0	377.146	0,00%
<b>З. ПРИХОДИ ОД УСКЛАЂИВАЊА ВРЕДНОСТИ ОСТАЛЕ ИМОВИНЕ КОЈА СЕ ИСКАЗУЈЕ ПО ФЕР ВРЕДНОСТИ КРОЗ БИЛАНС УСПЕХА</b>	0	313	-313	-100,00%
<b>И. РАСХОДИ ОД УСКЛАЂИВАЊА ВРЕДНОСТИ ОСТАЛЕ ИМОВИНЕ КОЈА СЕ ИСКАЗУЈЕ ПО ФЕР ВРЕДНОСТИ КРОЗ БИЛАНС УСПЕХА</b>	0	0	0	0,00%
<b>Ј. ОСТАЛИ ПРИХОД</b>	23.546	26.438	-2.892	-10,94%
<b>К. ОСТАЛИ РАСХОДИ</b>	33.840	21.004	12.836	61,11%
<b>Л. ДОБИТАК ИЗ РЕДОВНОГ ПОСЛОВАЊА ПРЕ ОПОРЕЗИВАЊА 1030-1031+1044-1045+1050-1051+1052-1053</b>	<b>16.272</b>	<b>1.202.139</b>	<b>-1.185.867</b>	<b>-98,65%</b>
<b>Љ. ГУБИТАК ИЗ РЕДОВНОГ ПОСЛОВАЊА ПРЕ ОПОРЕЗИВАЊА 1031-1030+1045-1044+1051-1050+1053-1052</b>	<b>0</b>	<b>0</b>	<b>0</b>	<b>0,00%</b>

**SOJAPROTEIN AD BEČEJ – IZVEŠTAJ O POSLOVANJU ZA TREĆI KVARTAL I DEVET MESECI 2016 god**

M. НЕТО ДОБИТАК ПОСЛОВАЊА КОЈЕ СЕ ОБУСТАВЉА, ЕФЕКТИ ПРОМЕНЕ РАЧУНОВОДСТВЕНЕ ПОЛИТИКЕ И ИСПРАВКА ГРЕШАКА ИЗ РАНИЛИХ ПЕРИОДА	0	0	0	0,00%
N. НЕТО ГУБИТАК ПОСЛОВАЊА КОЈЕ СЕ ОБУСТАВЉА, ЕФЕКТИ ПРОМЕНЕ РАЧУНОВОДСТВЕНЕ ПОЛИТИКЕ И ИСПРАВКА ГРЕШАКА ИЗ РАНИЛИХ ПЕРИОДА	0	0	0	0,00%
<b>Њ. ДОБИТАК ПРЕ ОПОРЕЗИВАЊА (1054-1055+1056-1057)</b>	<b>16.272</b>	<b>1.202.139</b>	<b>-1.185.867</b>	<b>-98,65%</b>
<b>О. ГУБИТАК ПРЕ ОПОРЕЗИВАЊА (1055-1054+1057-1056)</b>	<b>0</b>	<b>0</b>	<b>0</b>	<b>0,00%</b>
<b>П. ПОРЕЗ НА ДОБИТАК</b>	<b>0</b>	<b>0</b>	<b>0</b>	<b>0,00%</b>
I. Порески расход периода	2.441	180.321	-177.880	-98,65%
II. Одложени порески расход периода	0	0	0	0,00%
III. Одложени порески приходи периода	0	0	0	0,00%
<b>Р. ИСПЛАЋЕНА ЛИЧНА ПРИМАЊА ПОСЛОДАВЦА</b>	<b>0</b>	<b>0</b>	<b>0</b>	<b>0,00%</b>
<b>С. НЕТО ДОБИТАК (1058-1059-1060-1061+1062-1063)</b>	<b>13.831</b>	<b>1.021.818</b>	<b>-1.007.987</b>	<b>-98,65%</b>
<b>Т. НЕТО ГУБИТАК (1059-1058+1060+1061-1062+1063)</b>	<b>0</b>	<b>0</b>	<b>0</b>	<b>0,00%</b>
I. Нето добитак који припада мањинским улагачима	0	0	0	0,00%
II. Нето добитак који припада већинском власнику	0	0	0	0,00%
III. Нето губитак који припада мањинским улагачима	0	0	0	0,00%
IV. Нето губитак који припада већинском власнику	0	0	0	0,00%
<b>V. ЗАРАДА ПО АКЦИЈИ</b>	<b>0</b>	<b>0</b>	<b>0</b>	<b>0,00%</b>
1. Основна зарада по акцији	0	0	0	0,00%
2. Умањена (разводњена) зарада по акцији	0	0	0	0,00%

**SOJAPROTEIN AD BEČEJ – IZVEŠTAJ O POSLOVANJU ZA TREĆI KVARTAL I DEVET MESECI 2016 god**

1.2. Bilans Stanja na dan 30.09.2016 god

-u hiljadama dinara-

ПОЗИЦИЈА	ИЗНОС		Разлика	разлика у %
	Текућа год.	Претх. год. 3 1.12.2015		
<b>АКТИВА:</b>				
<b>А. УПИСАНИ А НЕУПЛАЋЕНИ КАПИТАЛ</b>				
<b>Б. СТАЛНА ИМОВИНА (3+10+19+24+34)</b>	<b>10.934.947</b>	<b>10.879.712</b>	<b>55.235</b>	<b>0,51%</b>
<b>І. НЕМАТЕРИЈАЛНА ИМОВИНА (4+5+6+7+8+9)</b>	<b>5.931</b>	<b>8.350</b>	<b>-2.419</b>	<b>-28,97%</b>
1. Улагања у развој			0	0,00%
2. Концесије, патенти, лиценце, робне и услужне марке, софтвер и остала права	5.931	8.350	-2.419	-28,97%
3. Гудвил			0	0,00%
4. Остала нематеријална улагања			0	0,00%
5. Нематеријална имовина у припреми			0	0,00%
6. Аванси за нематеријалну имовину			0	0,00%
<b>ІІ. НЕКРЕТНИНЕ ПОСТРОЈЕЊА И ОПРЕМА</b>	<b>10.102.983</b>	<b>10.045.120</b>	<b>57.863</b>	<b>0,58%</b>
1. Земљиште	246.737	246.737	0	0,00%
2. Грађевински објекти	2.876.303	2.946.385	-70.082	-2,38%
3. Постројења и опрема	5.212.911	5.539.886	-326.975	-5,90%
4. Инвестиционе некретнине	433.379	433.379	0	0,00%
5. Остале некретнине, постројења и опрема			0	0,00%
6. Некретнине, постројења и опрема у припреми	1.216.662	753.921	462.741	61,38%
7. Улагања на туђим некретнинама, постројењима и опреми	90.994	92.407	-1.413	-1,53%
8. Аванси за некретнине, постројења и опрему	25.997	32.405	-6.408	-19,77%
<b>ІІІ. БИОЛОШКА СРЕДСТВА (20+21+22+23)</b>	<b>1.747</b>	<b>1.969</b>	<b>-222</b>	<b>-11,27%</b>
1. Шуме и вишегодишњи засади	1.747	1.969	-222	-11,27%
2. Основно стадо	0	0	0	0,00%
3. Биолошка средства у припреми	0	0	0	0,00%
4. Аванси за биолошка средства	0	0	0	0,00%
<b>ІV. ДУГОРОЧНИ ФИНАНСИЈСКИ ПЛАСМАНИ (25-33)</b>	<b>824.286</b>	<b>824.273</b>	<b>13</b>	<b>0,00%</b>
1. Учешћа у капиталу зависних правних лица	784.729	784.729	0	0,00%
2. Учешћа у капиталу придружених правних лица и заједничким подухватима			0	0,00%
3. Учешћа у капиталу осталих правних лица друге хартије од вредности расположиве за продају	39.360	39.360	0	0,00%
4. Дугорочни пласмани матичним и зависним правним лицима	0	0	0	0,00%
5. Дугорочни пласмани осталим повезаним лицима	0	0	0	0,00%
6. Дугорочни пласмани у земљи	0	0	0	0,00%
7. Дугорочни пласмани у иностранству	0	0	0	0,00%
8. Хартије од вредности које се држе до доспећа	0	0	0	0,00%
9. Остали дугорочни финансијски пласмани	197	184	13	7,07%
<b>V. ДУГОРОЧНА ПОТРАЖИВАЊА</b>	<b>0</b>	<b>0</b>	<b>0</b>	<b>0,00%</b>
1. Потраживања од матичног и зависних правних лица	0	0	0	0,00%
2. Потраживања од осталих повезаних лица	0	0	0	0,00%
3. Потраживања по основу продаје на робни кредит	0	0	0	0,00%
4. Потраживања за продају по уговорима о финансијском лизингу	0	0	0	0,00%
5. Потраживања по основу јемства	0	0	0	0,00%
6. Спорна и сумњива потраживања	0	0	0	0,00%
7. Остала дугорочна потраживања	0	0	0	0,00%
<b>В. ОДЛОЖЕНА ПОРЕСКА СРЕДСТВА</b>	<b>0</b>	<b>0</b>	<b>0</b>	<b>0,00%</b>
<b>Г. ОБРТНА ИМОВИНА (44+51+59+60+61+62+68+69+70)</b>	<b>13.212.661</b>	<b>13.243.258</b>	<b>-30.597</b>	<b>-0,23%</b>
<b>І. ЗАЛИХЕ</b>	<b>3.398.178</b>	<b>1.614.263</b>	<b>1.783.915</b>	<b>110,51%</b>
1. Материјал, резерви делови, алат и ситан инвентар	602.535	629.972	-27.437	-4,36%
2. Недовршена производња и недовршене услуге	294.326	137.609	156.717	113,89%
3. Готови производи	815.759	455.839	359.920	78,96%
4. Роба	6.804	173.965	-167.161	-96,09%
5. Стална средства намењена продаји	0	0	0	0,00%
6. Плаћени аванси за залихе и услуге	1.678.754	216.878	1.461.876	674,05%



**SOJAPROTEIN AD BEČEJ – IZVEŠTAJ O POSLOVANJU ZA TREĆI KVARTAL I DEVET MESECI 2016 god**

<b>II. ПОТРАЖИВАЊА ПО ОСНОВУ ПРОДАЈЕ</b>	<b>5.790.480</b>	<b>4.756.717</b>	<b>1.033.763</b>	<b>21,73%</b>
1. Купци у земљи - матична и зависна правна лица	0	326.990	-326.990	-100,00%
2. Купци у иностранству - матична и зависна правна лица	60.011	72.195	-12.184	-16,88%
3. Купци у земљи - остала повезана правна лица	4.562.061	3.025.566	1.536.495	50,78%
4. Купци у иностранству - остала повезана правна лица	0	0	0	0,00%
5. Купци у земљи	197.738	140.602	57.136	40,64%
6. Купци у иностранству	970.670	1.191.364	-220.694	-18,52%
7. Остала потраживања по основу продаје	0	0	0	0,00%
<b>III. ПОТРАЖИВАЊА ИЗ СПЕЦИФИЧНИХ ПОСЛОВА</b>	<b>0</b>	<b>0</b>	<b>0</b>	<b>0,00%</b>
<b>IV. ДРУГА ПОТРАЖИВАЊА</b>	<b>1.099.686</b>	<b>1.338.266</b>	<b>-238.580</b>	<b>-17,83%</b>
<b>V. ФИНАНСИЈСКА СЕДСТВА КОЈА СЕ ВРЕДНУЈУ ПО ФЕР ВРЕДНОСТИ КРОЗ БИЛАНС УСПЕХА</b>	<b>0</b>	<b>0</b>	<b>0</b>	<b>0,00%</b>
<b>VI. КРАТКОРОЧНИ ФИНАНСИЈСКИ ПЛАСМАНИ</b>	<b>2.508.351</b>	<b>5.376.993</b>	<b>-2.868.642</b>	<b>-53,35%</b>
1. Краткорочни кредити и пласмани - матична и зависна правна лица	0	1.318.770	-1.318.770	-100,00%
2. Краткорочни кредити и пласмани - остала повезана правна лица	2.314.392	3.956.871	-1.642.479	-41,51%
3. Краткорочни кредити и зајмови у земљи	48.793	56.594	-7.801	-13,78%
4. Краткорочни кредити и зајмови у иностранству	0	0	0	0,00%
5. Остали краткорочни финансијски пласмани	145.166	44.758	100.408	224,34%
<b>VII. ГОТОВИНСКИ ЕКВИВАЛЕНТИ И ГОТОВИНА</b>	<b>49.532</b>	<b>100.338</b>	<b>-50.806</b>	<b>-50,63%</b>
<b>VIII. ПОРЕЗ НА ДОДАТУ ВРЕДНОСТ</b>	<b>76.594</b>	<b>2.346</b>	<b>74.248</b>	<b>3164,88%</b>
<b>IX. АКТИВНА ВРЕМЕНСКА РАЗГРАНИЧЕЊА</b>	<b>289.840</b>	<b>54.335</b>	<b>235.505</b>	<b>433,43%</b>
<b>Д. УКУПНА АКТИВА=ПОСЛОВНА ИМОВИНА (1+2+4+3)</b>	<b>24.147.608</b>	<b>24.122.970</b>	<b>24.638</b>	<b>0,10%</b>
<b>Ђ. ВАНБИЛАНСНА АКТИВА</b>	<b>25.824.530</b>	<b>27.922.851</b>	<b>-2.098.321</b>	<b>-7,51%</b>
<b>ПАСИВА</b>				
<b>A. КАПИТАЛ (402+411+412+413+414+415+416+417+420+421)+0=(71+424+441+442)</b>	<b>11.858.213</b>	<b>11.845.260</b>	<b>12.953</b>	<b>0,11%</b>
<b>I. ОСНОВНИ КАПИТАЛ</b>	<b>7.432.345</b>	<b>7.432.345</b>	<b>0</b>	<b>0,00%</b>
1. Акцијски капитал	6.906.480	6.906.480	0	0,00%
2. Удели друштва са ограниченом одговорношћу	0	0	0	0,00%
3. Улози	0	0	0	0,00%
4. Државни капитал	0	0	0	0,00%
5. Друштвени капитал	0	0	0	0,00%
6. Задружни удели	0	0	0	0,00%
7. Емисиона премија	525.865	525.865	0	0,00%
8. Остали основни капитал	0	0	0	0,00%
<b>II. УПИСАНИ А НЕУПЛАЋЕНИ КАПИТАЛ</b>	<b>0</b>	<b>0</b>	<b>0</b>	<b>0,00%</b>
<b>III. ОТКУПЉЕНЕ СОПСТВЕНЕ АКЦИЈЕ</b>	<b>500.254</b>	<b>500.254</b>	<b>0</b>	<b>0,00%</b>
<b>IV. РЕЗЕРВЕ</b>	<b>656.834</b>	<b>600.499</b>	<b>56.335</b>	<b>9,38%</b>
<b>V. РЕВАЛОРИЗАЦИОНЕ РЕЗЕРВЕ ПО ОСНОВУ РЕВАЛОРИЗАЦИЈЕ НЕМАТЕРИЈАЛНЕ ИМОВИНЕ, НЕКРЕТНИНА, ПОСТРОЈЕЊА И ОПРЕМЕ</b>	<b>2.352.063</b>	<b>2.353.235</b>	<b>-1.172</b>	<b>-0,05%</b>
<b>VI. НЕРЕАЛИЗОВАНИ ДОБИЦИ ПО ОСНОВУ ХАРТИЈА ОД ВРЕДНОСТИ И ДРУГИХ КОМПОНЕНТИ ОСТАЛОГ СВЕОБУХВАТНОГ РЕЗУЛТАТА (потражна салда рачуна групе 33 осим 330)</b>	<b>0</b>	<b>0</b>	<b>0</b>	<b>0,00%</b>
<b>VII. НЕРЕАЛИЗОВАНИ ГУБИЦИ ПО ОСНОВУ ХАРТИЈА ОД ВРЕДНОСТИ И ДРУГИХ КОМПОНЕНТИ ОСТАЛОГ СВЕОБУХВАТНОГ РЕЗУЛТАТА (дугова салда рачуна групе 33 осим 330)</b>	<b>2.172</b>	<b>2.172</b>	<b>0</b>	<b>0,00%</b>
<b>VIII. НЕРАСПОРЕЂЕНИ ДОБИТАК</b>	<b>1.919.397</b>	<b>1.961.607</b>	<b>-42.210</b>	<b>-2,15%</b>
1. Нераспоређени добитак ранијих година	1.905.271	834.898	1.070.373	128,20%
2. Нераспоређени добитак текуће године	14.126	1.126.709	-1.112.583	-98,75%
<b>IX. УЧЕШЋЕ БЕЗ ПРАВА КОНТРОЛЕ</b>	<b>0</b>	<b>0</b>	<b>0</b>	<b>0,00%</b>

**SOJAPROTEIN AD BEČEJ – IZVEŠTAJ O POSLOVANJU ZA TREĆI KVARTAL I DEVET  
MESECI 2016 god**

<b>Х. ГУБИТАК</b>	<b>0</b>	<b>0</b>	<b>0</b>	<b>0,00%</b>
1. Губитак ранијих година	0		0	0,00%
2. Губитак текуће године	0	0	0	0,00%
<b>Б. ДУГОРОЧНА РЕЗЕРВИСАЊА И ОБАВЕЗЕ (425+432)</b>	<b>9.216.297</b>	<b>20.402</b>	<b>9.195.895</b>	<b>45073,50%</b>
<b>I. ДУГОРОЧНА РЕЗЕРВИСАЊА</b>	<b>20.402</b>	<b>20.402</b>	<b>0</b>	<b>0,00%</b>
1. Резервисања за трошкове у гарантном року	0	0	0	0,00%
2. Резервисања за трошкове обнављања природних богатстава	0	0	0	0,00%
3. Резервисања за трошкове реструктурирања	0	0	0	0,00%
4. Резервисања за накнаде и друге бенефиције запослених	20.402	20.402	0	0,00%
5. Резервисања за трошкове судских спорова	0	0	0	0,00%
6. Остала дугорочна резервисања	0	0	0	0,00%
<b>II. ДУГОРОЧНЕ ОБАВЕЗЕ</b>	<b>9.195.895</b>	<b>0</b>	<b>9.195.895</b>	<b>0,00%</b>
1. Обавезе које се могу конвертовати у капитал	0	0	0	0,00%
2. Обавезе према матичним и зависним правним лицима	0	0	0	0,00%
3. Обавезе према осталим повезаним правним лицима	0	0	0	0,00%
4. Обавезе по емитованим хартијама од вредности у периоду дужем од годину дана	0	0	0	0,00%
5. Дугорочни кредити и зајмови у земљи	8.017.102	0	8.017.102	0,00%
6. Дугорочни кредити и зајмови у иностранству	1.178.793	0	1.178.793	0,00%
7. Обавезе по основу финансијског лизинга	0	0	0	0,00%
8. Остале дугорочне обавезе	0	0	0	0,00%
<b>В. ОДЛОЖЕНЕ ПОРЕСКЕ ОБАВЕЗЕ</b>	<b>462.504</b>	<b>462.504</b>	<b>0</b>	<b>0,00%</b>
<b>Г. КРАТКОРОЧНЕ ОБАВЕЗЕ (443+450+451+459+460+461+462)</b>	<b>2.610.594</b>	<b>11.794.804</b>	<b>-9.184.210</b>	<b>-77,87%</b>
<b>I. КРАТКОРОЧНЕ ФИНАНСИЈСКЕ ОБАВЕЗЕ</b>	<b>503.857</b>	<b>9.969.025</b>	<b>-9.465.168</b>	<b>-94,95%</b>
1. Краткорочни кредити од матичних и зависних правних лица	0	0	0	0,00%
2. Краткорочни кредити од осталих повезаних правних лица	0	0	0	0,00%
3. Краткорочни кредити и зајмови у земљи	0	0	0	0,00%
4. Краткорочни кредити и зајмови у иностранству	0	0	0	0,00%
5. Обавезе по основу сталних средстава и средстава обустављеног пословања намењених продаји	0	0	0	0,00%
6. Остале краткорочне финансијске обавезе	503.857	9.969.025	-9.465.168	-94,95%
<b>II. ПРИМЉЕНИ АВАНСИ, ДЕПОЗИТИ И КАУЦИЈЕ</b>	<b>91.387</b>	<b>356.281</b>	<b>-264.894</b>	<b>-74,35%</b>
<b>III. ОБАВЕЗЕ ИЗ ПОСЛОВАЊА</b>	<b>1.706.755</b>	<b>1.306.881</b>	<b>399.874</b>	<b>30,60%</b>
1. Добављачи - матична и зависна правна лица	51.583	2.066	49.517	2396,76%
2. Добављачи - матична и зависна правна лица у иностранству	0	0	0	0,00%
3. Добављачи - остала повезана правна лица у земљи	273.772	495.199	-221.427	-44,71%
4. Добављачи - остала повезана правна лица у иностранству	0	0	0	0,00%
5. Добављачи у земљи	1.300.977	632.656	668.321	105,64%
6. Добављачи у иностранству	80.423	176.960	-96.537	-54,55%
7. Остале обавезе из пословања	0	0	0	0,00%
<b>IV. ОСТАЛЕ КРАТКОРОЧНЕ ОБАВЕЗЕ</b>	<b>217.208</b>	<b>49.692</b>	<b>167.516</b>	<b>337,11%</b>
<b>V. ОБАВЕЗЕ ПО ОСНОВУ ПОРЕЗА НА ДОДАТУ ВРЕДНОСТ</b>	<b>0</b>	<b>4.822</b>	<b>-4.822</b>	<b>-100,00%</b>
<b>VI. ОБАВЕЗЕ ЗА ОСТАЛЕ ПОРЕЗЕ, ДОПРИНОСЕ И ДРУГЕ ДАЖБИНЕ</b>	<b>1.546</b>	<b>62.915</b>	<b>-61.369</b>	<b>-97,54%</b>
<b>VII. ПАСИВНА ВРЕМЕНСКА РАЗГРАНИЧЕЊА</b>	<b>89.841</b>	<b>45.188</b>	<b>44.653</b>	<b>98,82%</b>
<b>Д. ГУБИТАК ИЗНАД ВИСИНЕ КАПИТАЛА</b>	<b>0</b>	<b>0</b>	<b>0</b>	<b>0,00%</b>
<b>Ђ. УКУПНА ПАСИВА</b>	<b>24.147.608</b>	<b>24.122.970</b>	<b>24.638</b>	<b>0,10%</b>
<b>Е. ВАНБИЛАНСКА ПАСИВА</b>	<b>25.824.530</b>	<b>27.922.851</b>	<b>-2.098.321</b>	<b>-7,51%</b>

**SOJAPROTEIN AD BEČEJ – IZVEŠTAJ O POSLOVANJU ZA TREĆI KVARTAL I DEVET  
MESECI 2016 god**

***Ostvarena proizvodnja***

R.Br.	Naziv gotovog proizvoda	Količine u tonama		Razlika ostv.2016/ostv.2015	
		Ostv. 01.01- 30.09.2016	Ostv.01.01- 30.09.2015	Količinska razlika	% razlika
1	Sirovo sojino ulje	32.528	22.659	9.869	43,55%
2	Sojina saćma	42.502	40.843	1.659	4,06%
3	Sojin griz 48%	9.362	397	8.965	2258,19%
3	Koncentrati	25.171	17.208	7.963	46,27%
4	BiG	11.809	9.343	2.466	26,39%
5	TSP	15.426	14.913	513	3,44%
6	TSP SPC	1.552	963	589	61,16%
7	Mix	132	245	-113	-46,12%
8	Soja vita	13	24	-11	-45,83%
9	Sojin lecitin	1.130	913	217	23,77%
10	Ostalo (ljuska+melasa+TSP SH)	28.451	15.445	13.006	84,21%
	<b>UKUPNO:</b>	<b>168.076</b>	<b>122.953</b>	<b>45.123</b>	<b>36,70%</b>

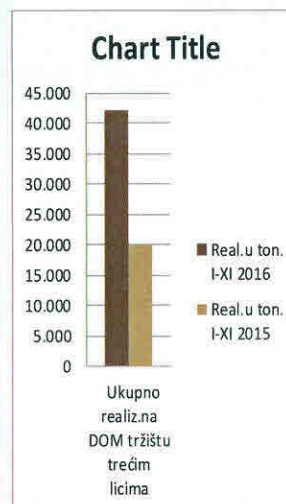
U period januar septembar 2016 god. prerađeno je 173.660 tona zrna soje što je više za 47.532 tona u odnosu na isti period 2015 god. kada je prerađeno 126.128 tona. Proizvedeno je 168.451 tona gotovih proizvoda u odnosu na 122.953 t. koliko je proizvedeno u istom periodu 2015 god.

U period januar-septembar 2016 god.u odnosu na isti period 2015 god. u okviru standardnog proizvodnog asortimana, procentualno izraženo najviše je povećana proizvodnja sojinog ulja, brašana i grizeva, lecitina. Proizvodnja sojinih tradicionalnih koncentrata, koja trenutno predstavlja najviši stepen prerade zrna soje i čija proizvodnja u zavisnosti od mogućnosti plasmana u narednim godinama treba da se povećava do dostizanja maksimalnog kapaciteta, povećana je za 46,27% a teksturiranih sojinih koncentrata za 61,16%. Proizvodnja sojinog griza 48% procentualno izraženo iskazuje najviše povećanje budući da je proizvodnja ovog proizvoda u istom period prethodne godine bila neznatna. U odnosu na isti period prethodne godine smanjena je proizvodnja mixeva i proizvoda iz soja vita proizvodnog programa .

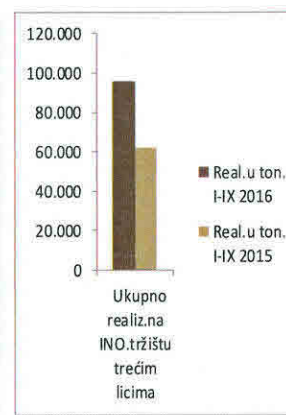
**SOJAPROTEIN AD BEČEJ – IZVEŠTAJ O POSLOVANJU ZA TREĆI KVARTAL I DEVET MESECI 2016 god**

**Realizacija proizvoda Sojaprotein-a (količinski - t) nepovezanim pravnim licima**

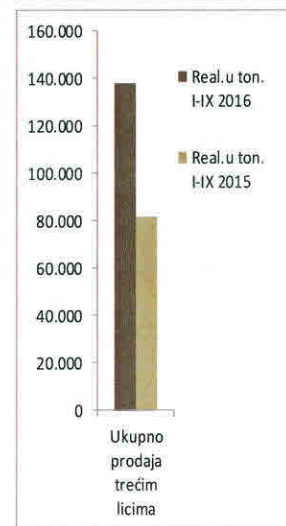
Naziv proizvoda	Realizacija u t I-XI 2016	Realizac. u t I-XI 2015	Razlika ostvareno 2016-2015	Razlika izražena u %	% učešća u real. 2016	% učešća u real. 2015
Sirovo sojino ulje	556	38	518	1363,16%	0,40%	0,05%
Sojina sačma	16.870	13.271	3.599	27,12%	12,22%	66,81%
Sojin griz	98	394	-296	-75,13%	0,07%	1,98%
Koncentrati	3.353	1.215	2.138	175,97%	2,43%	6,12%
Brašna i grizevi	1.912	1.362	550	40,38%	1,38%	6,86%
Teksturirani sojini proizvodi	1.328	1.390	-62	-4,46%	0,96%	7,00%
TSP koncentrati	31	0	31	0,00%	0,02%	0,00%
Mix	46	61	-15	-24,59%	0,03%	0,31%
Soja vita proizvodi	14	16	-2	-12,50%	0,01%	0,08%
Lećin	158	161	-3	-1,86%	0,11%	0,81%
Sojina ljuska	281	99	182	183,84%	0,20%	0,50%
Melasa	25	602	-577	-95,85%	0,02%	3,03%
Ostali proizvodi	1.322	129	1.193	924,81%	0,96%	0,65%
<b>Realiz.got.proizv.na DOM trž. treća lica</b>	<b>25.994</b>	<b>18.738</b>	<b>7.256</b>	<b>38,72%</b>	<b>18,82%</b>	<b>22,90%</b>
Tostovana sačma trgov. roba	1.551	125	1.426	1140,80%	1,12%	0,15%
Sirovo sojino ulje trgov. roba	0	0	0	0,00%	0,00%	0,00%
Mineralno đubrivo	14.630	0	14.630	0,00%	10,59%	0,00%
Ostalo	0	1.000	-1.000	-100,00%	0,00%	0,00%
<b>Realizacija trgovačke robe</b>	<b>16.181</b>	<b>1.125</b>	<b>15.056</b>	<b>1338,31%</b>	<b>11,72%</b>	<b>1,38%</b>
<b>Ukupno realiz.na DOM tržištu trećim licima</b>	<b>42.175</b>	<b>19.863</b>	<b>22.312</b>	<b>112,33%</b>	<b>30,54%</b>	<b>24,28%</b>



Sirovo sojino ulje	29.301	23.441	5.860	25,00%	21,22%	28,65%
Sojina sačma	8.978	0	8.978	0,00%	6,50%	0,00%
Sojin griz	8.134	0	8.134	0,00%	5,89%	0,00%
Koncentrati	21.389	15.141	6.248	41,27%	15,49%	18,51%
Brašna i grizevi	8.895	7.275	1.620	22,27%	6,44%	8,89%
Teksturirani sojini proizv.	13.303	11.861	1.442	12,16%	9,63%	14,50%
TSP koncentrati	1.422	896	526	58,71%	1,03%	1,10%
Mix	77	152	-75	-49,34%	0,06%	0,19%
Soja vita proizvodi	0	8	-8	-100,00%	0,00%	0,01%
Lećin	732	470	262	55,74%	0,53%	0,57%
Sojina ljuska	966	24	942	3925,00%	0,70%	0,03%
Melasa	2.721	421	2.300	546,32%	1,97%	0,51%
<b>Realiz.got.proizv.na INO trž. treća lica</b>	<b>95.918</b>	<b>59.689</b>	<b>36.229</b>	<b>60,70%</b>	<b>69,46%</b>	<b>72,96%</b>
Sirovo sojino ulje trgov. roba	0	2.264	-2.264	-100,00%	0,00%	2,77%
<b>Realizacija trgovačke robe</b>	<b>0</b>	<b>2.264</b>	<b>-2.264</b>	<b>-100,00%</b>	<b>0,00%</b>	<b>2,77%</b>
<b>Ukupno realiz.na INO tržištu trećim licima</b>	<b>95.918</b>	<b>61.953</b>	<b>33.965</b>	<b>54,82%</b>	<b>69,46%</b>	<b>75,72%</b>



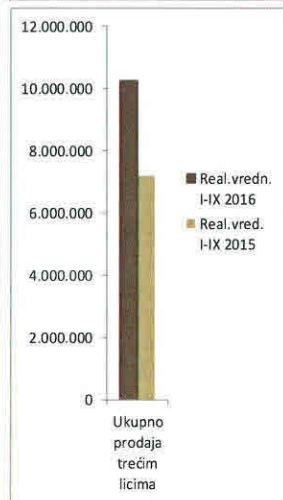
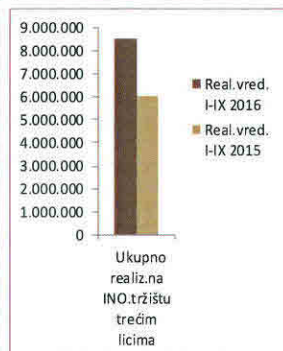
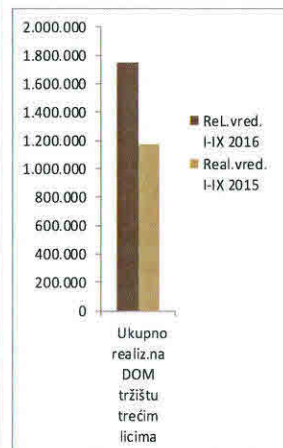
Sirovo sojino ulje	29.857	23.479	6.378	27,16%	21,62%	28,70%
Sojina sačma	25.848	13.271	12.577	94,77%	18,72%	16,22%
Sojin griz	8.232	394	7.838	1989,34%	5,96%	0,48%
Koncentrati	24.742	16.356	8.386	51,27%	17,92%	19,99%
Brašna i grizevi	10.807	8.637	2.170	25,12%	7,83%	10,56%
Teksturirani sojini proizvodi	14.631	13.251	1.380	10,41%	10,60%	16,20%
TSP koncentrati	1.453	896	557	62,17%	1,05%	1,10%
Mix	123	213	-90	-42,25%	0,09%	0,26%
Soja vita proizvodi	14	24	-10	-41,67%	0,01%	0,03%
Lećin	890	631	259	41,05%	0,64%	0,77%
Sojina ljuska	1.247	123	1.124	913,82%	0,90%	0,15%
Melasa	2.746	1.023	1.723	168,43%	1,99%	1,25%
Ostali proizvodi	1.322	129	1.193	924,81%	0,96%	0,16%
<b>Prodaja got.proizv.ukupno (bez pov.lica)</b>	<b>121.912</b>	<b>78.427</b>	<b>43.485</b>	<b>55,45%</b>	<b>88,28%</b>	<b>95,86%</b>
Tostovana sačma trgov. roba	1.551	125	1.426	1140,80%	1,12%	0,15%
Sirovo sojino ulje trgov. roba	0	2.264	-2.264	-100,00%	0,00%	2,77%
Mineralno đubrivo	14.630	0	14.630	0,00%	0,00%	0,00%
Ostalo	0	1.000	-1.000	-100,00%	0,00%	1,22%
<b>Prodaja trgovačke robe (bez pov.lica)</b>	<b>16.181</b>	<b>3.389</b>	<b>12.792</b>	<b>377,46%</b>	<b>11,72%</b>	<b>4,14%</b>
<b>Ukupno prodaja trećim licima</b>	<b>138.093</b>	<b>81.816</b>	<b>56.277</b>	<b>68,78%</b>	<b>100,00%</b>	<b>100,00%</b>



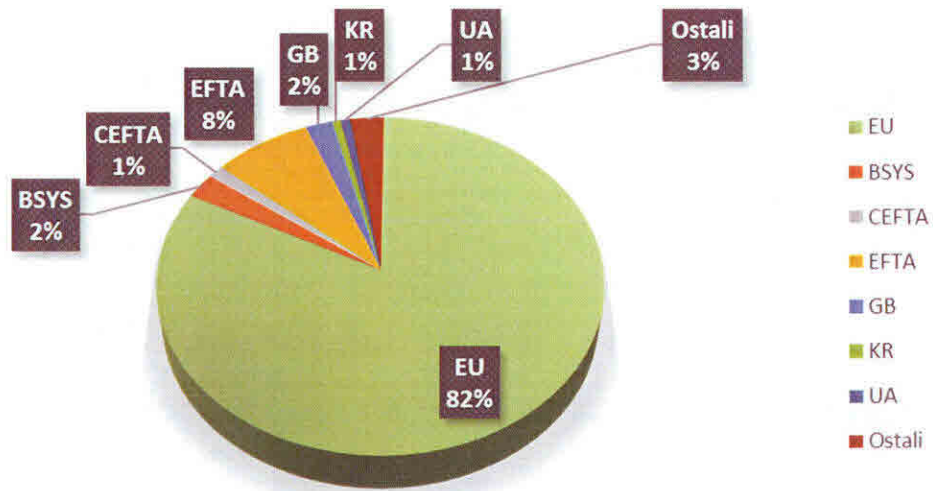
**SOJAPROTEIN AD BEČEJ – IZVEŠTAJ O POSLOVANJU ZA TREĆI KVARTAL I DEVET MESECI 2016 god**

**Realizacija proizvoda i usluga Sojaprotein-a ( vrednosno u 000 rsd.) nepovezanim pravnim licima**

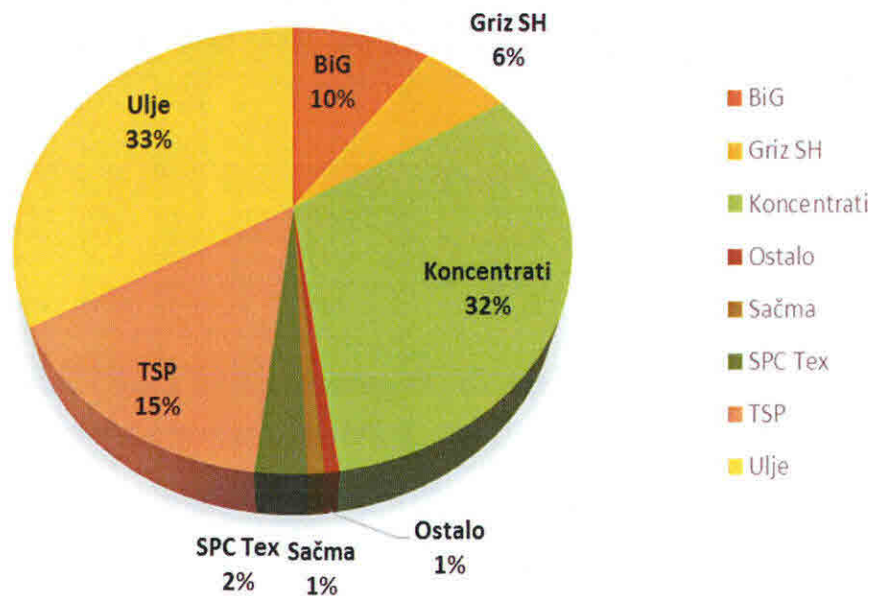
Naziv proizvoda	Realizacija u 000 rsd Jan.-sept. 2016	Realizac. u 000 rsd Jan.-sept. 2015	Razlika ostvarena 2016-2015	Razlika izražena u %	% učešća u real. 2016	% učešća u real. 2015
Sirovo sojino ulje	46.965	3.409	43.556	1277,68%	0,46%	0,05%
Sojina sačma	744.522	650.524	93.998	14,45%	7,27%	55,44%
Sojin griz	5.405	22.897	-17.492	-76,39%	0,05%	1,95%
Koncentrati	298.194	114.039	184.155	161,48%	2,91%	9,72%
Brašna i grizevi	154.707	115.604	39.103	33,82%	1,51%	9,85%
Teksturirani sojini proizvodi	146.627	154.940	-8.313	-5,37%	1,43%	13,21%
TSP koncentrati	3.465	69	3.396	4921,74%	0,03%	0,01%
Mix	10.872	14.133	-3.261	-23,07%	0,11%	1,20%
Soja vita proizvodi	6.688	8.413	-1.725	-20,50%	0,07%	0,72%
Lecitin	25.689	26.805	-1.116	-4,16%	0,25%	2,28%
Sojina ljuska	4.483	1.551	2.932	189,04%	0,04%	0,13%
Melasa	10.525	4.850	5.675	117,01%	0,10%	0,41%
Ostali proizvodi	698	2.780	-2.082	-74,89%	0,01%	0,24%
<b>Realiz.got.proizv.na DOM trž. treća lica</b>	<b>1.458.840</b>	<b>1.120.014</b>	<b>338.826</b>	<b>30,25%</b>	<b>14,24%</b>	<b>15,53%</b>
Tostovana sačma trgov.roba	68.442	5.770	62.672	1086,17%	0,67%	0,08%
Sirovo sojino ulje trgovačka roba	0	0	0	0,00%	0,00%	0,00%
Mineralno đubrivo	213.111	0	213.111	0,00%	2,08%	0,00%
Ostalo	2.057	41.627	-39.570	-95,06%	0,02%	0,00%
<b>Realizacija trgovačke robe na DOM trž.</b>	<b>283.610</b>	<b>47.397</b>	<b>236.213</b>	<b>498,37%</b>	<b>2,77%</b>	<b>0,66%</b>
<b>Prihodi od real.usluga i ostali prih.</b>	<b>6.615</b>	<b>5.871</b>	<b>744</b>	<b>12,67%</b>	<b>0,06%</b>	<b>0,08%</b>
<b>Ukupno realiz.na DOM tržištu trećim licima</b>	<b>1.749.065</b>	<b>1.173.282</b>	<b>575.039</b>	<b>49,01%</b>	<b>17,01%</b>	<b>16,19%</b>
Sirovo sojino ulje	2.479.407	1.827.337	652.070	35,68%	24,21%	25,34%
Sojina sačma	471.428	0	471.428	0,00%	4,60%	0,00%
Sojin griz	441.822	0	441.822	0,00%	4,31%	0,00%
Koncentrati	2.465.758	1.814.457	651.301	35,90%	24,07%	25,16%
Brašna i grizevi	763.328	621.463	141.865	22,83%	7,45%	8,62%
Teksturirani sojini proizv.	1.424.425	1.287.995	136.430	10,59%	13,91%	17,86%
TSP koncentrati	270.702	172.921	97.781	56,55%	2,64%	2,40%
Mix	18.912	38.471	-19.559	-50,84%	0,18%	0,53%
Soja vita proizvodi	0	4.057	-4.057	-100,00%	0,00%	0,06%
Lecitin	116.819	72.716	44.103	60,65%	1,14%	1,01%
Sojina ljuska	13.990	487	13.503	2772,69%	0,14%	0,01%
Melasa	27.136	5.429	21.707	399,83%	0,26%	0,08%
<b>Realiz.got.proizv.na INO trž. treća lica</b>	<b>8.493.727</b>	<b>5.845.333</b>	<b>2.648.394</b>	<b>45,31%</b>	<b>82,92%</b>	<b>81,06%</b>
Sirovo sojino ulje trgov.roba	0	192.618	-192.618	-100,00%	0,00%	2,67%
<b>Realizacija trgovačke robe</b>	<b>0</b>	<b>192.618</b>	<b>-192.618</b>	<b>-100,00%</b>	<b>0,00%</b>	<b>2,67%</b>
<b>Ukupno realiz.na INO tržištu trećim licima</b>	<b>8.493.727</b>	<b>6.037.951</b>	<b>2.455.776</b>	<b>40,67%</b>	<b>82,92%</b>	<b>83,73%</b>
Sirovo sojino ulje	2.526.372	1.830.746	695.626	38,00%	24,66%	25,39%
Sojina sačma	1.215.950	650.524	565.426	86,92%	11,87%	9,02%
Sojin griz	447.227	22.897	424.330	1853,21%	4,37%	0,32%
Koncentrati	2.763.952	1.928.496	835.456	43,32%	26,98%	26,74%
Brašna i grizevi	918.035	737.067	180.968	24,55%	8,96%	10,22%
Teksturirani sojini proizvodi	1.571.052	1.442.935	128.117	8,88%	15,34%	20,01%
TSP koncentrati	274.167	172.990	101.177	58,49%	2,68%	2,40%
Mix	29.784	52.604	-22.820	-43,38%	0,29%	0,73%
Soja vita proizvodi	6.688	12.470	-5.782	-46,37%	0,07%	0,17%
Lecitin	142.508	99.521	42.987	43,19%	1,39%	1,38%
Sojina ljuska	18.473	2.038	16.435	806,43%	0,18%	0,03%
Melasa	37.661	10.279	27.382	266,39%	0,37%	0,14%
Ostali proizvodi	698	2.780	-2.082	-74,89%	0,01%	0,04%
<b>Prodaja got.proizv.ukupno (bez pov.lica)</b>	<b>9.952.567</b>	<b>6.965.347</b>	<b>2.987.220</b>	<b>42,89%</b>	<b>97,17%</b>	<b>96,59%</b>
Tostovana sačma trgovačka roba	68.442	5.770	62.672	1086,17%	0,67%	0,08%
Sirovo sojino ulje trgovačka roba	0	192.618	-192.618	-100,00%	0,00%	2,67%
Mineralno đubrivo	213.111	0	213.111	0,00%	0,00%	0,00%
Ostalo	2.057	41.627	-39.570	-95,06%	0,02%	0,58%
<b>Prodaja trgovačke robe (bez pov.lica)</b>	<b>283.610</b>	<b>240.015</b>	<b>43.595</b>	<b>18,16%</b>	<b>2,77%</b>	<b>3,33%</b>
<b>Prihodi od real.usluga i ostali prihodi</b>	<b>6.615</b>	<b>5.871</b>	<b>744</b>	<b>12,67%</b>	<b>0,06%</b>	<b>0,08%</b>
<b>Ukupno prodaja trećim licima</b>	<b>10.242.792</b>	<b>7.211.233</b>	<b>3.031.559</b>	<b>42,04%</b>	<b>100,00%</b>	<b>100,00%</b>



*Učešće pojedinih regiona u ukupnoj realizaciji trećim licima na ino tržištu vrednosno*



*Učešće grupa gotovih proizvoda u vrednosnoj realizaciji u zemljama EU*



**POSLOVANJE SA POVEZANIM PRAVNIM LICIMA**

*Obim, struktura i vrednost prodaje gotovih proizvoda povezanim pravnim licima u periodu januar-septembar 2016 god. u odnosu na januar – septembar 2015 god.*

<b>NAZIV GRUPE PROIZVODA</b>	<b>Realizacija (t) Jan.- sept. 2016</b>	<b>Realizacija (t) Jan.- sept. 2015</b>	<b>% povećanja/ smanjenja</b>	<b>Realizacija (000 rsd) Jan.- sept. 2016</b>	<b>Realizacija (000 rsd) Jan.- sept. 2015</b>	<b>% povećanja/ smanjenja</b>
<b>Prodaja - Intercompany</b>	<b>17.112</b>	<b>35.337</b>	<b>-51,57%</b>	<b>780.165</b>	<b>1.826.515</b>	<b>-57,29%</b>
Sirovo sojino ulje	1.228	1.593	-22,91%	99.433	132.473	-24,94%
Sojina sačma	11.205	27.555	-59,34%	481.106	1.398.983	-65,61%
Koncentrati	479	938	-48,93%	46.493	95.651	-51,39%
Brašna i grizevi	95	750	-87,33%	5.352	42.063	-87,28%
Teksturirani sojini proizvodi	1.096	1.369	-19,94%	86.163	108.702	-20,73%
TSP koncentrati	14	14	0,00%	1.305	2.431	-46,32%
Lecitin	0	0	0,00%	0	0	0,00%
Sojina ljuska	1.878	2.735	-31,33%	19.734	42.762	-53,85%
TSP SH suv	91	0	0,00%	3.998	0	0,00%
Melasa	341	383	-10,97%	3.071	3.450	-10,99%
Ostalo	685	0	0,00%	33.510	0	0,00%
<b>Prihodi od usluga</b>				<b>150.925</b>	<b>98.804</b>	<b>52,75%</b>

*Obim, struktura i vrednost prodaje trgovačke robe povezanim pravnim licima u periodu januar-septembar 2016 god. u odnosu na period januar-septembar 2015 god*

	<b>Realizacija (t) I-IX 2016</b>	<b>Realizacija (t) I- IX 2015</b>	<b>Realizacija (000 rsd ) I - IX 2016</b>	<b>Realizacija (000 rsd) I - IX 2015</b>
<b>Trgovačka roba</b>	<b>93.296</b>	<b>35.121</b>	<b>4.489.686</b>	<b>1.412.722</b>
Zrno soje	92.284	28.408	4.444.410	1.193.594
Mineralno đubrivo	0	6.561	0	210.829
Sirovo sojino ulje	0	0	0	23
Tostovana sačma	1.012	150	45.276	8.250
Sojina ljuska	0	2	0	26

U ukupnoj prodaji gotovih proizvoda u period januar septembar 2016 god., promet sa povezanim pravnim licima meren naturalnim pokazateljima učestvuje sa 11,27 % (u istom period prethodne godine 29,18%) a vrednosno učešće u prihodima od prodaje proizvoda iznosi 6,12% (u istom period prethodne godine 18,65%).

Opređenje Društva je da se prvenstveno bavi proizvodnjom sopstvenog cor biznisa i stvaranjem uslova za što veću realizaciju gotovih proizvoda. Promet gotovih proizvoda i trgovačke robe sa povezanim pravnim licima obavlja se po tržišnim uslovima kako po pitanju cena tako i po pitanju uslova isporuke. Kada se posmatra segment prodaje i prihoda od prodaje u odnosu na transakcije navedene u poslednjem finansijskom izveštaju, u periodu januar septembar 2016 god., ostvaren je manji promet svih gotovih proizvoda a povećanje je iskazano kod prometa trgovačkom robom.

**SOJAPROTEIN AD BEČEJ – IZVEŠTAJ O POSLOVANJU ZA TREĆI KVARTAL I DEVET  
MESECI 2016 god**

*Stanje potraživanja od povezanih pravnih lica:*

	U hiljadama dinara	
	30.septembar 2016	31.decembar 2015
Potraživanja	4.622.072	3.424.751
Dati avansi	1.831.216	51.624
Potraživanja za kamatu	1.014.505	1.335.888
Kratkoročni finansijski plasmani	2.314.392	5.275.641
Ostala kratkoročna potraživanja	39.541	0
Aktivna vremenska razgraničenja	187.673	0
	<hr/>	<hr/>
Ukupno povezana lica	10.009.399	10.087.904
	<hr/> <hr/>	<hr/> <hr/>

*Stanje obaveza prema povezanim pravnim licima:*

	30.septembar 2016	31.decembar 2015
Obaveze prema dobavljačima	325.355	497.265
Obaveze za primljenje avanse	44.492	0
Ostale obaveze - kamate	0	153
	<hr/>	<hr/>
Ukupno povezana lica	369.847	497.418
	<hr/> <hr/>	<hr/> <hr/>

Poslovanje sa povezanim pravnim licima obavlja se po tržišnim uslovima a nastale promene u transakcijama u odnosu na transakcije navedene u poslednjem godišnjem izveštaju ogledaju se u povećanju potraživanja po osnovu prometa robe i usluga, datih avansa, ostalih kratkoročnih potraživanja i povećanju obaveza za primljene avanse, smanjenju kratkoročnih finansijskih plasmana, smanjenju potraživanja za kamate i smanjenju salda obaveza prema povezanim pravnim licima u odnosu na stanje na dan 31.12.2015 god. Stanje potraživanja po osnovu prometa proizvoda, robe, usluga i datih avansa povezano je sa stanjem trenutnih i budućih obaveza prema povezanim licima pošto se kupovina zrna soje jednim delom finansira avansnim uplatama i prodajom sojine sačme odnosno da će se deo obaveza za isporučeno zrno soje zatvarati u kompenzaciji za sojinu sačmu (drugi deo obaveza za isporučeno zrno soje izmiruje se uplatom sredstava na tekući račun dobavljača povezanog pravnog lica). Smanjenje kratkoročnih finansijskih plasmana nastalo je usled većeg priliva sredstava po osnovu povraćaja kratkoročnih finansijskih plasmana u odnosu na odlive sredstava. Po osnovu potraživanja za kratkoročne finansijske plasmane u period januar septembar 2016 obračunata je kamata povezanim licima u vrednosti 187.673 hilj.rsd.

**INVESTICIONA ULAGANJA U PERIODU JANUAR - SEPTEMBAR 2016. GODINE**

U cilju očuvanja visokog kvaliteta proizvoda, unapređenja i optimalizacije pojedinih faza proizvodnog procesa u Sojaproteinu se kontinuirano ulaže u CAPEX investicije. Ukupna vrednost ulaganja u periodu januar septembar 2016 god. na osnovu knjigovodstvenih podataka iznosi 492.861 hilj.rsd. Najveći pojedinačni iznos investicionog ulaganja odnosi se na investiranje u zamenu ekstraktora sa opremom sa osnovnim ciljem zamene postojećeg ekstraktora i proširenja kapaciteta.



### KVALIFIKACIONA STRUKTURA ZAPOSLENIH

Na dan 30.09.2016 godine broj zaposlenih u Sojaprotein-u iznosi 383 radnika sa sledećom kvalifikacionom strukturom:

Godine staža	Stručna sprema						Ukupno
	NKV	KV	SSS	VKV	VŠS	VSS	
0-10	4	57	29	0	7	17	114
10-20	6	32	16	0	8	16	78
20-30	13	21	40	0	5	10	89
30+	16	16	48	12	6	4	102
Ukupno	39	126	133	12	26	47	383

### ZAŠTITA ŽIVOTNE SREDINE I KONTROLA KVALITETA

U periodu januar septembar 2016. godine Društvo je realizovalo uobičajene planirane aktivnosti iz oblasti zaštite životne sredine koje imaju za cilj očuvanje bezbednosti i zdravlja zaposlenih na radu. Izvršena je redovna godišnja provera Sistema OHSAS 18001 čiji su rezultati pokazali da je navedeni sistem usaglašen sa svim zahtevima standarda, da je organizacija efikasno implementirala sistem i da ima uspostavljen i održavan sistem upravljanja bezbednosti i zdravlja na radu. U skladu sa pravilnicima Ministarstva poljoprivrede i zaštite životne sredine sačinjeni su propisani izveštaji iz oblasti zaštite životne sredine.

Ministarstvo poljoprivrede i zaštite životne sredine izdalo je Sojaprotein-u Rešenje o reviziji integrisane dozvole u cilju izmene graničnih vrednosti emisije u vazduh u prvobitno dobijenoj dozvoli, odnosno izvršeno je usklađivanje sa Uredbom o graničnim vrednostima emisija zagađujućih materija u vazduh iz postrojenja za sagorevanje.

Sektor kontrole kvaliteta u prvih šest meseci 2016. godine realizovao je niz aktivnosti: početkom godine donet je plan aktivnosti, urađena je analiza uslova za pripremu novog standarda (FSSC), obnovljeni su sertifikati Kosher, Valid IT, prošireni su KOSHER i HALAL sertifikati za nove proizvode i pokrenut je proces proširenja HFCE Halal sertifikata, urađeni su auditi od strane novih i postojećih kupaca, sa različitih tržišta kao i priprema QC/QA dokumentacije za nova tržišta

### AKTIVNOSTI DRUŠTVA NA POLJU ISTRAŽIVANJA I RAZVOJA

Društvo se na polju istraživanja i razvoja koristi dostignućima dostupnim na tržištu kao i u dosadašnjem periodu. Težište razvojne politike je usmereno na primenu sojinih proteinskih koncentrata u ishrani ljudi i životinja. Ovim je obuhvaćen razvoj portfolija proizvoda, koji se bazira na što efikasnijoj i isplativijoj primeni i plasmanu nus proizvoda, razvoju visoko kvalitetnih stočnih hraniva, kao i razvoju visoko kvalitetnih proizvoda namenjenih za ljudsku ishranu. Cilj razvoja je proizvodnja čiji standardi kvaliteta nisu lako dostupni u portfoliju proizvoda konkurencije, a koja je izvesna zbog veoma kvalitetne sirovine.

## **INFORMACIJE O OTKUPU SOPSTVENIH AKCIJA, ODNOSNO UDELA**

Istorijski posmatrano, otkup sopstvenih akcija Sojaprotein A.D. Bečej otpočeo je u 2012 god. kada je na vanrednoj sednici Skupštine društva, koja je održana dana 25.12.2012 godine, doneta Odluka o sticanju i raspolaganju imovinom velike vrednosti na osnovu koje je nesaglasnim akcionarima ponuđen otkup akcija. U toku 2013 i 2014 godine nastavljen je proces sticanja sopstvenih akcija od nesaglasnih akcionara na organizovanom tržištu. Na dan 31.12.2014 god. Sojaprotein AD poseduje, uključujući i ranije stečene sopstvene akcije, ukupno 905.220 sopstvenih akcija, što iznosi 6,08% od ukupnog broja akcija sa pravom glasa.

Na sednici Skupštine koja je održana dana 22.01.2015 god. doneta je Odluka o otkupu sopstvenih akcija od nesaglasnih akcionara čija realizacija je otpočela u mesecu aprilu 2015 god. Na dan 30.09.2016 god. Sojaprotein a.d. poseduje 1.102.391 sopstvenih akcija, odnosno 7,40% od ukupnog broja akcija sa pravom glasa.

## **POSTOJANJE OGRANAKA**

Društvo nema posebne ogranke.

## **VRSTE FINANSIJSKIH INSTRUMENTATA KOJI SU ZNAČAJNI ZA PROCENU FINANSIJSKOG POLOŽAJA DRUŠTVA I CILJEVI I POLITIKA VEZANO ZA UPRAVLJANJE FINANSIJSKIM RIZICIMA (POLITIKA ZAŠTITE)**

Finansijski instrumenti obuhvataju finansijska sredstva i finansijske obaveze.

Osnovni finansijski instrumenti Društva su gotovina i gotovinski ekvivalenti, potraživanja, finansijski plasmani koji nastaju direktno iz poslovanja Društva, kao i dugoročni zajmovi, obaveze prema dobavljačima i ostale obaveze čija je osnovna namena finansiranje tekućeg poslovanja Društva.

Finansijski rizici uključuju tržišni rizik (devizni i kamatni), kreditni rizik i rizik likvidnosti. Društvo ne koristi nikakve finansijske instrumente kako bi izbeglo uticaj finansijskih rizika na poslovanje iz razloga što takvi instrumenti nisu u širokoj upotrebi niti postoji organizovano tržište takvih instrumenata u Republici Srbiji. Istovremeno postoji izloženost Društva promenama cena inputa, prvenstveno osnovne sirovine - zrna soje a budući da je Društvo pretežni izvoznik sojinih proizvoda na ino tržištu podleže rizicima deviznih fluktuacija.

### **Tržišni rizik**

U svom poslovanju Društvo je izloženo finansijskim rizicima od promena kursa stranih valuta i promena kamatnih stopa. Izloženost tržišnom riziku se sagledava preko analize senzitivnosti. Nije bilo značajnijih promena u izloženosti Društva tržišnom riziku, niti u načinu na koji Društvo upravlja ili meri taj rizik.

### **Devizni rizik**

Društvo je izloženo deviznom riziku prvenstveno preko gotovine i gotovinskih ekvivalenata, potraživanja od kupaca, dugoročnih kredita i obaveza prema dobavljačima koji su denominovani u stranoj valuti. Društvo ne koristi posebne finansijske instrumente kao zaštitu od rizika, obzirom da u Republici Srbiji takvi instrumenti nisu uobičajeni.

Društvo je najvećim delom osetljivo na promene deviznog kursa evra (EUR) i američkog dolara (USD).

Stopa osetljivosti od 10% se koristi pri internom prikazivanju deviznog rizika i predstavlja procenu rukovodstva razumno očekivanih promena u kursovima stranih valuta. Analiza osetljivosti uključuje samo nenamirena potraživanja i obaveze iskazane u stranoj valuti i usklađuje njihovo prevođenje na kraju perioda za promenu od 10% u kursovima stranih valuta. Pozitivan broj iz tabele ukazuje na povećanje rezultata tekućeg perioda u slučajevima kada dinar devalvira u odnosu na valutu o kojoj se radi u situaciji kada je stanje sredstava veće od stanja obaveza. U slučaju deprecijacije dinara za 10% u odnosu na datu stranu valutu, uticaj na rezultat tekućeg perioda bio bi suprotan onom iskazanom u prethodnom slučaju.

U hiljadama dinara

	30. septembar 2016	30. septembar 2015
EUR valuta	-895.052	-910.060
USD valuta	17.140	18.395
GBP valuta		0
	-877.912	-891.664

Neznatno smanjenje deviznog rizika nastalo je najvećim delom kao posledica smanjenja obaveza po osnovu kredita.

### **Rizik od promene kamatnih stopa**

Društvo je izloženo riziku od promene kamatnih stopa na sredstva i obaveze kod kojih je kamatna stopa varijabilna. Ovaj rizik zavisi od finansijskog tržišta te Društvo nema na raspolaganju instrumente kojim bi ublažilo njegov uticaj.

Za sredstva i obaveze sa varijabilnom stopom, analiza se uspostavlja pod pretpostavkom da je preostali iznos sredstava i obaveza na datum bilansa stanja bio nepromenjen u toku cele godine. Povećanje ili smanjenje od 1% predstavlja, od strane rukovodstva, procenu realno moguće promene u kamatnim stopama. Da je kamatna stopa 1% viša/niža, a sve ostale varijable ostanu nepromenjene, društvo bi ostvarilo operativni dobitak/ gubitak u zavisnosti od vrednosti stanja sredstava i obaveza za koje su definisane fiksne kamatne stope. Ovakva situacija se pripisuje izloženosti Društva koja je zasnovana na varijabilnim kamatnim stopama koje se obračunavaju na dugoročne kredita.

### **Kreditni rizik**

#### *Upravljanje potraživanjima od kupaca*

Društvo je izloženo kreditnom riziku koji predstavlja rizik da dužnici neće biti u mogućnosti da dugovanja prema Društvu izmire u potpunosti i na vreme, što bi imalo za rezultat finansijski gubitak za Društvo. Izloženost Društva ovom riziku ograničena je na iznos potraživanja od kupaca na dan bilansa.

**SOJAPROTEIN AD BEČEJ – IZVEŠTAJ O POSLOVANJU ZA TREĆI KVARTAL I DEVET  
MESECI 2016 god**

Struktura potraživanja od kupaca:

	U hiljadama dinara	
	Jan.-Septemb 2016.	31.12 2015.
- povezana pravna lica	4.622.072	3.424.751
- treća pravna lica	1.540.481	1.712.192
Ostala potraživanja		
- povezana pravna lica	1.054.045	1.335.888
- treća lica	2.074	2.074
	7.218.672	6.474.905

*Nedospela potraživanja*

U ukupnim potraživanjima nedospela potraživanja od kupaca iskazana na dan 30.09.2016. godine iznose 897.500 hiljada dinara (31.12.2015. godine: 1.302.933 hiljada dinara) najvećim delom se odnose na potraživanja od kupaca po osnovu prodaje sirovog sojinog ulja, sojine sačme, sojinih teksturata, brašana od soje, sojinih koncentrata. Ova potraživanja dospevaju uglavnom u roku od 60 dana nakon datuma fakture, u zavisnosti od ugovorenih rokova plaćanja.

*Dospela, ispravljena potraživanja*

Preduzeće je u prethodnim periodima obezvređilo potraživanja za dospela potraživanja od kupaca u iznosu od 372.073 hiljada dinara (31.12.2015. godine: 380.226 hiljade dinara), za koja je Društvo utvrdilo da je došlo do promene u kreditnoj sposobnosti komitenata i da potraživanja u navedenim iznosima neće biti naplaćena.

*Dospela, neispravljena potraživanja*

Društvo na dan 30.09.2016 god. ima dospela neispravljena potraživanja u iznosu od 4.892.979 hiljada dinara (na dan 31.12.2015. godine 3.453.784 hiljada dinara). Dospela potraživanja od povezanih lica iznose 4.490.065 hilj.rsd koja će biti naplaćena u narednom periodu.

*Upravljanje obavezama prema dobavljačima*

Obaveze prema dobavljačima na dan 30.09.2016. godine iskazane su u iznosu od 1.707.113 hiljada dinara (31.12.2015. godine: 1.306.881 hiljada dinara). Dobavljači uglavnom ne zaračunavaju zateznu kamatu na dospele obaveze, pri čemu Društvo dospele obaveze prema dobavljačima, saglasno politici upravljanja finansijskim rizicima, izmiruje u ugovorenom roku.

**Rizik likvidnosti**

Društvo upravlja rizikom likvidnosti održavajući odgovarajuće novčane rezerve kontinuiranim praćenjem planiranog i stvarnog novčanog toka, kao i održavanjem adekvatnog odnosa dospeća finansijskih sredstava i obaveza.

## **PORESKI RIZICI**

Poreski zakoni Republike Srbije se često različito tumače i predmet su čestih izmena. Tumačenje poreskih zakona od strane poreskih vlasti u odnosu na transakcije i aktivnosti Društva mogu se razlikovati od tumačenja rukovodstva. Kao rezultat iznetog, transakcije mogu biti osporene od strane poreskih vlasti i Društvu može biti određen dodatni iznos poreza, kazni i kamata. Period zastarelosti poreske obaveze je pet godina. To praktično znači da poreske vlasti imaju pravo da odrede plaćanje neizmirenih obaveza u roku od pet godina od kada je obaveza nastala.

## **VAŽNIJI POSLOVNI DOGAĐAJI NAKON ISTEKA IZVEŠTAJNOG PERIODA**

Nakon izveštajnog perioda nije bilo značajnijih događaja koje bi trebalo obelodaniti.

## **OČEKIVANI RAZVOJ DRUŠTVA U NAREDNOM PERIODU, PROMENE U POSLOVNIM POLITIKAMA DRUŠTVA I GLAVNI RIZICI I PRETNJE KOJIMA JE POSLOVANJE DRUŠTVA IZLOŽENO**

Društvo, na polju razvoja, teži da povećanjem prodaje tradicionalnih sojinih proteinskih koncentrata na tržištu zemalja članica EU i tržištima zemalja ostalih trgovinskih područja poveća svoj market share na tržištu sofisticiranih, proteinski visokovrednih proizvoda.

Izgradnjom pogona za proizvodnju tradicionalnih sojinih proteinskih koncentrata, kapaciteta 70.000 tona godišnje, čija je vrednost investicije iznosila cca 30 miliona evra, učinio je Sojaprotein jednim od vodećih fabričkih kompleksa u Evropi sa objedinjenim fazama prerade sojinog zrna. Planirano je da Sojaprotein zadrži visok procenat plasmana na ino tržištu u strukturi realizacije gotovih proizvoda. Proizvodi novoizgrađenog pogona imaju najširu primenu u prehrambenoj i farmaceutskoj industriji s obzirom na visok procenat proteina koji sadrže.

Realizacijom investicije izgradnje fabrike tradicionalnih sojinih proteinskih koncentrata Sojaprotein je ispunila prvi razvojni cilj u povećanju učešća proteinskih proizvoda sa visokim stepenom finalizacije u preradi, stvorila uslove za postizanje vertikalno integrisane prerade sojinog zrna i učinila značajan korak ka poziciji značajnog evropskog proizvođača proizvoda od soje za ljudsku ishranu i sofisticiranih proizvoda od soje za ishranu životinja. Takođe, Društvo planira izgradnju pogona za proizvodnju funkcionalnih sojinih proteinskih koncentrata – II faze izgradnje Fabrike SPC.

Sojaprotein raspolaže savremenom tehnološkom opremom najpoznatijih svetskih proizvođača. Posebna pažnja je posvećena stalnom praćenju inovacija i primeni novih saznanja u preradi soje. Kontinuiranim investiranjem u nove uređaje i modernizaciju pogona godišnji kapacitet fabrike, zahvaljujući ugradnji nove opreme, povećan je sa 160.000t na 250.000t prerađenog sojinog zrna.

Društvo se u svom poslovanju susreće sa rizikom dostupnosti dovoljne količine sirovina i promenama njenih cena. Tokom ranijih godina dogodili su se dramatični obrti cena sojinog kompleksa koji su narušili svetsko tržište na kratak rok. Zrno soje domaćeg porekla NON GMO kvaliteta, odnosno domaća sirovinska baza osnov je za snabdevanje proizvodnje potrebnim količinama zrna za preradu i u narednom periodu.

U Bečeju, 15.11.2016

Zakonski zastupnik

Siniša Košutić  
Generalni direktor



## IZJAVA LICA ODGOVORNIH ZA SASTAVLJANJE KVARTALNOG IZVEŠTAJA

Prema našem najboljem saznanju, kvartalni finansijski izveštaj za III kvartal 2016. godine sa podacima za period januar – septembar 2016. godine, sastavljen je uz primenu odgovarajućih međunarodnih standarda finansijskog izveštavanja i daje istinite i objektivne podatke o imovini, obavezama, finansijskom položaju i poslovanju, dobitima i gubicima, tokovima gotovine i promenama na kapitalu javnog društva, .

Lica odgovorna za sastavljanje godišnjeg izveštaja:

“Sojaprotein” A.D. Bečej, Industrijska br.1, 21220 Bečej

Generalni direktor Siniša Košutić

Izvršni direktor Sektora finansija: dipl.oec. Mirjana Jović

Šef računovodstva: oec. Anđelković Dragana

